



Biblioteca  
Gabriel García Márquez

# MEMÒRIA BIMSA 2023



**Ajuntament  
de Barcelona**

BIMSA, Barcelona d'Infraestructures Municipals

<b>01</b>	<b>SOBRE BIMSA</b>	<b>03</b>
	Carta de la presidenta	04
	Barcelona, infraestructures municipals	05
	Governança	09
	Ètica, legalitat i transparència	13
	Responsabilitat social, ODS i sostenibilitat	15

<b>02</b>	<b>MEMÒRIA D'ACTIVITAT</b>	<b>19</b>
	Context general	20
	Inversió i actuacions	21
	Next Generation	26
	Convenis amb altres organitzacions	27
	Contractació	28
	Comunicació i imatge de les obres	33

<b>03</b>	<b>MEMÒRIA AMBIENTAL</b>	<b>35</b>
	Contractació ambiental	37
	Contribució a la sostenibilitat ambiental	42

<b>04</b>	<b>MEMÒRIA SOCIAL</b>	<b>45</b>
	Persones a BIMSA	46
	Seguretat i salut	49
	Contractació social	52
	Relació amb la comunitat	55

<b>05</b>	<b>MEMÒRIA CORPORATIVA</b>	<b>61</b>
	Agenda Estratègica 2023-2032	62
	Cicle dijous directius	72

<b>06</b>	<b>ANNEX 1. LLISTAT DE LES ACTUACIONS</b>	<b>73</b>
-----------	---	-----------

<b>07</b>	<b>ANNEX 2. MAPA DE LES ACTUACIONS</b>	<b>87</b>
-----------	--	-----------

<b>08</b>	<b>ANNEX 3. FOTOGRAFIES DE LES ACTUACIONS DE REFERÈNCIA DEL 2023</b>	<b>92</b>
-----------	--	-----------





01 SOB  
RE  
BIMSA

# CARTA DE LA PRESIDENTA

Vivim en un moment de canvis i complexitat, en què hem de replantejar les respostes que havíem trobat i, en molts casos, fins i tot ens hem de replantejar les preguntes que ens havíem fet. S'ha parlat del moment actual com un moment de *policrisi*, fent referència al conjunt de reptes d'escala global i local que afrontem.

A Barcelona, l'emergència climàtica és el repte més important al qual ja ens estem enfrontant. Necessitem polítiques valentes, ambicioses i transformadores, que ens ajudin a impulsar la transició ecològica sense deixar ningú enrere. Alhora, durant els pròxims anys haurem de saber adaptar-nos als efectes del canvi climàtic, com la sequera o la calor, per continuar garantint la qualitat de vida dels barcelonins i les barcelonines.

Un altre dels reptes ingents que té Barcelona és el de garantir la qualitat de l'espai públic. En una ciutat compacta i d'usos intensius com la nostra, posar un èmfasi especial en el manteniment i l'endreça de l'espai públic és del tot necessari. És per això que des del Govern municipal hem desplegat el Pla Endreça, la resposta coordinada, transversal i integral per garantir el confort de la ciutadania a l'espai públic.

El manteniment és un dels eixos principals del Pla Endreça, i això es traduirà en un increment de la seva dotació al Pla d'Inversions Municipal. Renovarem el paviment, col·locarem nou mobiliari als entorns escolars, millorarem la xarxa de clavegueram, garantirem el manteniment del verd i impulsarem obres de nous espais verds i millorarem la coordinació de les obres i les seves afectacions.

Tot això ho volem fer amb la corresponsabilitat de tots els agents implicats. Districtes, àrees, organismes, empreses públiques, teixit associatiu, ciutadania i sector privat: només si treballem plegats podrem estar a l'altura dels reptes.

En aquest sentit, BIMSA ha esdevingut una eina fonamental per a l'Ajuntament de Barcelona per transformar-ne l'espai públic, crear equipaments, regenerar els barris i construir noves infraestructures. Aquest mandat, BIMSA tindrà un rol clau en les transformacions de ciutat: les Rambles, la Ronda de Dalt, el Port Olímpic i el Passeig Marítim.

BIMSA és una empresa consolidada i reconeguda perquè aporta valor, per la seva capacitat per coordinar actuacions de diferents característiques i mides, per la seva capacitat de gestionar actuacions tècnicament complexes i pel seu nivell d'eficàcia i d'eficiència en el compliment dels objectius i inversió definits per l'Ajuntament de Barcelona.

Les xifres assolides en el 2023 són un clar exemple de la feina ben feta: 321 milions d'inversió -la màxima inversió assolida amb un increment del 67 % respecte a l'any anterior-, increments significatius del volum de licitacions publicades i d'expedients de contractació gestionats, en un entorn complex com són l'escenari inflacionista i les tensions en la cadena de subministraments.

Amb el reconeixement de la feina ben feta i valorant el que funciona, és necessari que BIMSA es repensi, s'adapti i es prepari per continuar donant resposta a les necessitats de la ciutadania i per fer front als reptes futurs.

Animo a BIMSA a entomar els seus objectius estratègics -la descarbonització i la reducció de les desigualtats- i el desplegament de l'Agenda estratègica 2023-2032 per transformar la ciutat amb ambició, innovant i assumint riscos.

Per acabar, vull agrair especialment a totes les persones que formen BIMSA i que fan que aquesta sigui i continuï sent una empresa referent de l'Ajuntament de Barcelona i compromesa amb el desenvolupament sostenible de la ciutat de Barcelona.

---

## Laia Bonet Rull

*Tinenta d'Alcaldia d'Urbanisme, Transició Ecològica, Serveis Urbans i Habitatge i Presidenta del Consell d'Administració de BIMSA*

# BARCELONA, INFRAESTRUCTURES MUNICIPALS

## ORIGEN, HISTÒRIA I ACTIVITAT

Barcelona d'Infraestructures Municipals, SA, (d'ara endavant, BIMSA), té una llarga trajectòria des de la seva constitució inicial l'any 2000.

Barcelona d'Infraestructures Municipals, SA, (d'ara endavant, BIMSA), té una llarga trajectòria des de la seva constitució inicial l'any 2000.

El Consell d'Administració va aprovar un projecte de fusió en virtut del qual BIMSA va absorbir les societats de capital municipal:

- Agència de Promoció del Carmel i Entorns, SA
- 22 Arroba BCN, SAU
- Pro Nou Barris, SA
- ProEixample, SA

La fusió va ser aprovada pel Ple municipal el 21 de desembre de 2012.



## Competències:

D'acord amb l'article 2 dels Estatuts vigents a 31 de desembre de 2022, correspon a BIMSA, com a entitat funcional descentralitzada de l'Ajuntament de Barcelona, l'exercici de les competències i la gestió de l'obra pública municipal d'infraestructures i d'edificació que s'assenyalen a continuació:



**a) Coordinació, gestió i contractació dels expedients per a la redacció dels projectes d'obra pública municipal d'infraestructures i edificació no assignats a cap altre ens instrumental o organisme ni departament específic de l'Ajuntament de Barcelona.**

**b) Preparació, licitació i adjudicació dels expedients per a la contractació d'obres, serveis i subministraments per a l'execució d'obres públiques municipals d'infraestructures i edificació no assignats a cap altre ens instrumental o organisme ni departament específic de l'Ajuntament de Barcelona.**

**c) Coordinació, gestió, seguiment, supervisió i direcció, tècnica i econòmica dels projectes, així com de les obres fins a la seva recepció i lliurament a l'Ajuntament de Barcelona.**

L'obra pública municipal d'infraestructures i d'edificació inclou la construcció, primer establiment, reforma, restauració, rehabilitació i demolició, derivades de projectes de:

- Infraestructures urbanes de vials i parcs
- Infraestructures verdes
- Infraestructures viàries, ferroviàries, portuàries i aeroportuàries
- Infraestructures hídriques i hidràuliques
- Infraestructures singulars
- Infraestructures de serveis
- Infraestructures de telecomunicacions
- Edificació dotacional i d'equipaments

L'àmbit d'actuació de BIMSA se circumscriu al terme municipal de Barcelona, però, prèvia autorització de la Comissió de Govern de l'Ajuntament de Barcelona, la societat podrà estendre el seu àmbit territorial fora del límit municipal, sempre que les actuacions s'ajustin al seu objecte social.

### Activitats:

Per desplegar les competències que constitueixen el seu objecte social, BIMSA podrà desenvolupar les activitats següents:

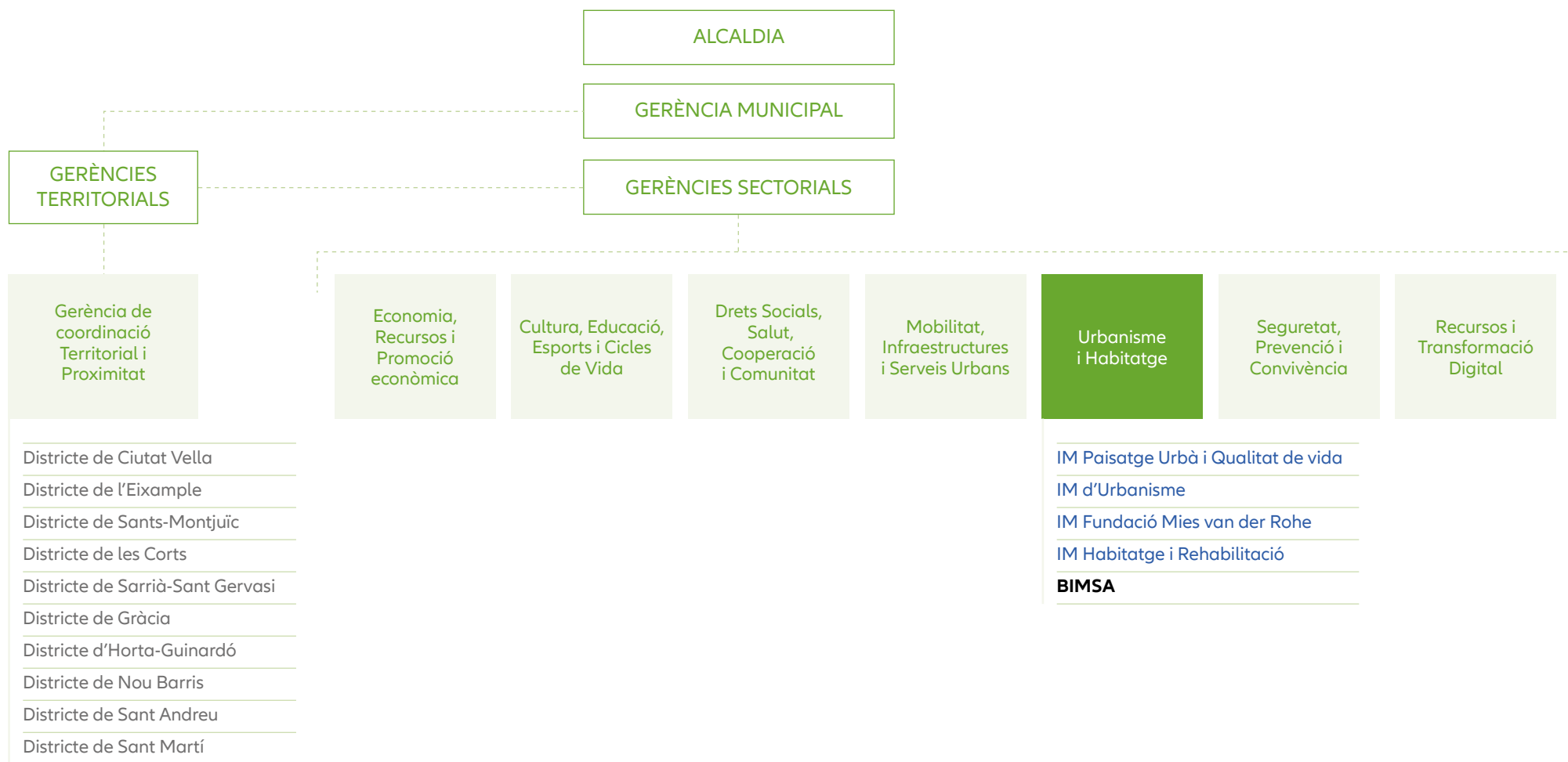
- Establir convenis amb els organismes competents que hi puguin col·laborar.
- Rebre ajuts i subvencions i accedir al mercat de capitals mitjançant operacions de préstec o qualsevol modalitat de captació de recursos.
- Intervenir, participar, organitzar, desenvolupar i gestionar totes aquelles activitats mercantils relacionades amb l'objecte social, sigui des d'una perspectiva financera com immobiliària, hipotecària i registral, sigui per compte propi o d'altri.

Conforme a l'article 2 bis dels seus Estatuts, BIMSA té la condició de mitjà propi de l'Ajuntament de Barcelona, així com de les entitats que d'ell en depenen o hi estan vinculades. Per tant, aquestes li podran conferir encàrrecs de gestió regulats a la legislació en matèria de contractes del sector públic per dur a terme, de manera obligatòria, activitats consistents en prestacions pròpies dels contractes d'obres, subministraments, serveis, concessió d'obres i concessió de serveis. Aquests encàrrecs constitueixen relacions de caràcter intern i no tenen naturalesa contractual. Els negocis jurídics que BIMSA celebri en l'execució dels encàrrecs resten sotmesos a la legislació vigent en matèria de contractació pública.



## DEPENDÈNCIA MUNICIPAL

BIMSA té una dependència organitzativa, en l'organigrama municipal, de la Gerència d'Urbanisme i Habitatge. Així i tot, també presta serveis a les diferents gerències d'Àrees, Districtes i altres Entitats Municipals.



■ Instituts municipals ■ Empreses



# GOVERNANÇA

## CONSELL D'ADMINISTRACIÓ, ÒRGANS DE GESTIÓ, ÒRGANS DE CONTROL, MODEL ORGANITZATIU

### CONSELL D'ADMINISTRACIÓ

BIMSA és una empresa participada íntegrament per l'Ajuntament de Barcelona. El model de governança està encapçalat pel Consell d'Administració, determinat per l'Ajuntament de Barcelona com a òrgan decisor i de control de l'activitat de la societat.

Té atribuïdes les facultats de representació, de control de la gestió i per tractar tots aquells aspectes legalment establerts. Actualment està integrat per 15 membres. La presidenta del Consell d'Administració és la màxima responsable. El Conseller Delegat de BIMSA té delegades algunes de les funcions del consell, actuant en representació de la societat.

### Membres del Consell d'administració (desembre 2023)

---

#### Presidenta

Il·lma. Sra. Laia Bonet Rull

---

#### Vicepresidència

Il·lm. Sr. Jordi Valls Riera

---

#### Conseller delegat

Sr. Jordi Campillo Gámez

---

#### Consellers/es

Il·lm. Sr. David Escudé Rodríguez

Il·lm. Sr. Damia Calvet Valera

Il·lma. Sra. Janet Sanz Cid

Il·lm. Sr. Liberto Senderos Oliva

Sr. Josep M<sup>a</sup> Boronat i Pujals

Sra. Sonia Devesa Rius

Sra. Laia Claverol Torres

Sr. Joan Cambroneró Fernández

Sra. Maria Buhigas San Jose

Sr. Oriol Altisench Barbeito

Sr. Agustí Abelaira Dapena

Sr. Xavier Patón Morales

---

## ÒRGANS DE GESTIÓ

Els òrgans de gestió de la societat estan formats per la Direcció General i el Comitè de Direcció.

### Direcció General

Té les facultats necessàries per a la deguda execució dels acords de la Junta General, del Consell d'Administració i, si s'escau, les decisions del Conseller Delegat, així com qualsevol altra que els esmentats òrgans de govern li encarreguin amb poders per aquest fi.

### Comitè de direcció

Òrgan encapçalat pel Director General i compost per la direcció de cada departament (a 31 de desembre de 2023):

---

#### Director General

Sr. Ricard Font i Hereu

---

#### Directora de Comunicació i Documentació d'Obres

Sra. Susana Gaja Jacob

---

#### Directora Control i Qualitat Gestió

Sra. Mercè Domínguez

---

#### Director d'Administració

Sr. José Gutiérrez Alba

---

#### Director d'Inversions

Sr. Esteve Piazuelo Lázaro

---

#### Directora de Serveis Jurídics i Contractació

Sra. Eva López Cabañas

---

#### Director Tècnic d'infraestructures

Sr. Francisco Alcañiz Carretero

---

#### Director Tècnic Sistemes Tecnològics i Serveis Afectats

Sr. Iñaki Doval Apaolaza

---

#### Director Tècnic d'Edificació

Sr. Raimon Salvat i Devesa

---

#### Director Tècnic de Gestió de Projectes

Sr. Ignasi de Moner i de Castellarnau

---

#### Director Tècnic de Gestió Territorial

Sr. Oriol Bonet i Boixadera

---

#### Ass. Tècnica Dep. Seguretat i Salut

Sr. Miguel Angel Saez Lozano

---

## ÒRGANS DE CONTROL

Seguint la legislació establerta la societat està supervisada per diferents òrgans de control, tant interns com externs:

- **Compliance Officer**
- **Delegat protecció de dades**
- **Revisió del Compte General:** Informació posada a disposició dels diferents Grups Municipals
- **Intervenció Municipal:** Fiscalització ex-post
- **Auditoria pública comptes anuals:** Fiscalització ex-post
- **Sindicatura de comptes:** Tramesa dels comptes anuals

## MODEL ORGANITZATIU

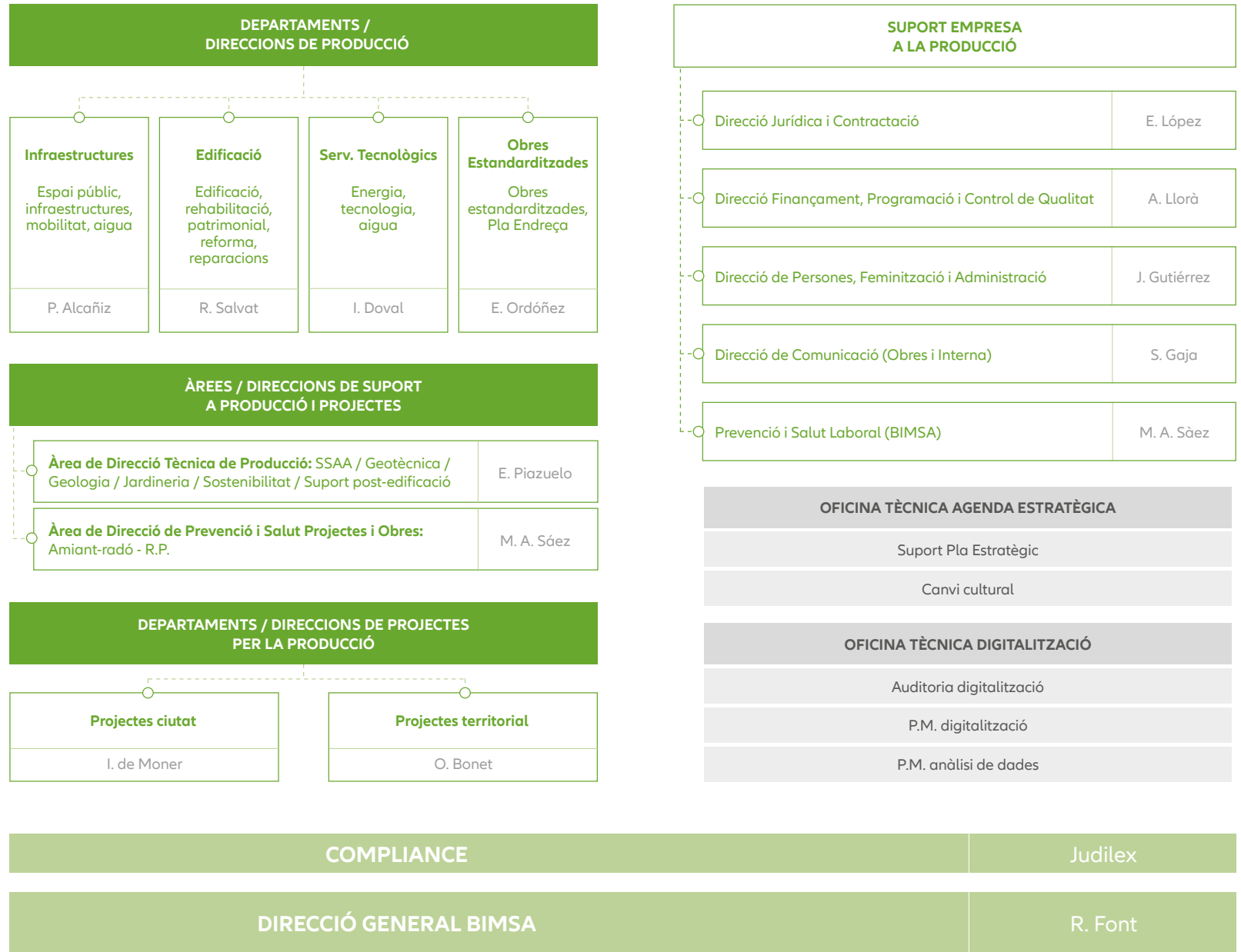
D'acord amb els esquemes que es mostren a continuació, durant l'any 2023 s'ha anat configurant el nou model organitzatiu, basat en l'objectiu de l'assoliment de la producció i el desenvolupament de l'Agenda Estratègica 2023-2032, que es perfeccionarà durant l'any vinent.

Aquest es basarà en una plantilla dimensionada i ajustada a les seves necessitats, amb suports externs en funció del volum de producció i la definició d'oficines tècniques per assolir l'Agenda Estratègica i, en especial, la Digitalització.

En data de confecció de la Memòria s'ha definit l'organigrama per l'any 2024, amb l'objectiu de donar resposta al model organitzatiu esmentat anteriorment:



## ORGANIGRAMA 2024



# ÈTICA, LEGALITAT I TRANSPARÈNCIA

La gestió i govern de BIMSA es regeixen pels següents principis rectors:

- Ètica
- Legalitat
- Bon govern
- Transparència

El Codi Ètic s'erigeix en l'eina normativa de més alt nivell dins de l'estructura normativa de l'empresa, essent l'objectiu del mateix assentar els principis ètics i normatius que la persona jurídica i els seus integrants aplicaran a tots els àmbits de la seva activitat i representar, al mateix temps, l'estricta compromís de BIMSA amb el respecte de les normes i de les bones pràctiques.

Anteriorment a l'any 2023 BIMSA ha dut a terme distintes mesures en relació amb els principis rectors esmentats anteriorment:

- S'ha desenvolupat i confeccionat el Model de Prevenció de Delictes i Compliment (MPDC) per tal de minimitzar el risc de comissió de delictes dins de l'empresa i, de passada, evitar també, de manera conseqüent, el risc d'assumpció de responsabilitat penal de la persona jurídica.
- Adaptació de la Bústia Ètica a la directiva 2019/1937 UE de 23 d'octubre de 2019 relativa a la protecció de les persones que informin sobre infraccions del dret de la unió.
- Nomenament de la figura de l'Òrgan de Control (Compliance Officer o Oficial de Compliment), és a dir, de la persona encarregada de vetllar per la supervisió, vigilància i control de l'eficàcia i validesa del model confeccionat.
- Política de Compliment, Protocol d'ús de la Bústia Ètica i Protocol d'actuació davant la detecció de fets delictius.
- Definició del pla d'acció que contempla entre d'altres l'aprovació de dos protocols com són el llibre de les bones pràctiques i el protocol de *reporting*.

- BIMSA com a ens instrumental executor de l'Ajuntament de Barcelona, en gestionar i intervenir els Plans de Recuperació, Transformació i Resiliència i rebre els fons que d'aquest se'n deriven, ha aprovat un Pla de Mesures Antifrau (PMA), subscriuint el PMA de l'Ajuntament, elaborant la seva pròpia declaració institucional contra el frau i la corrupció, tot fent seva la prèvia de l'ens executor i accionista únic.

Durant l'any 2023 les accions desenvolupades han estat:

- Aprovació de la modificació del Pla de Mesures Antifrau de BIMSA d'acord amb l'ordre ministerial 55/2023 de 24 de gener, "relativa a l'anàlisi sistemàtica de risc de conflicte d'interès en els procediments que executen el PRTR", així com les instruccions donades des de la Secretària dels Fons Next Generation de l'Ajuntament de Barcelona.
- Aprovació del Sistema Intern d'Informació de BIMSA, conforme a la llei 2/2023 de 20 de febrer.

### **Protecció de dades:**

Durant el present exercici s'està treballant en el disseny del sistema de gestió amb l'objectiu d'assegurar el compliment de la normativa i la política definida per tal de garantir la seguretat de la informació de BIMSA respecte a les dades de caràcter personal.

### **Transparència:**

Des del Portal de Transparència de BIMSA es fa visible, accessible i comprensible l'activitat de la societat, així com es facilita el canal per garantir el dret d'accés a la informació.



# RESPONSABILITAT SOCIAL, ODS I SOSTENIBILITAT

BIMSA té com a objectiu ser més sostenibles de manera progressiva, dins de les seves competències i capacitats, a més de potenciar el vessant de la responsabilitat social, tal com es preveu a l'Agenda Estratègica en elaboració.

Per aquest motiu són centrals aspectes com la Responsabilitat Social i els Objectius de Desenvolupament Sostenible (ODS) i l'aplicació de Contractació Pública Sostenible. A continuació es mostra més informació d'aquests aspectes.

## RESPONSABILITAT SOCIAL

La responsabilitat social de BIMSA recau en l'impacte que les seves decisions i activitats puguin tenir en el medi ambient i la societat, derivant això cap a un comportament ètic i transparent envers la societat. BIMSA, com a empresa d'obra pública de l'Ajuntament de Barcelona, juga i ha de continuar jugant un paper important per contribuir al desenvolupament sostenible i fer front als reptes ambientals i socials actuals i futurs de la ciutat de Barcelona.

En aquest sentit, la responsabilitat social, la sostenibilitat i el compromís per l'assoliment dels Objectius de Desenvolupament Sostenibles (ODS) són eixos sobre els quals es basarà l'activitat de BIMSA en els futurs anys dins de l'Agenda Estratègica que s'està desenvolupant. És essencial, i més veient els impactes negatius de l'emergència climàtica sobre el medi ambient i les persones.

El compromís de BIMSA és impulsar i potenciar mesures i accions, tant des de la perspectiva institucional com empresa, en relació amb la definició de les actuacions i en l'execució de les obres per l'assoliment dels ODS. Actualment, s'estan desenvolupant accions relacionades amb els àmbits dels ODS.



## OBJECTIUS DE DESENVOLUPAMENT SOSTENIBLE (ODS)

Els ODS més significatius identificats actualment per BIMSA, tenint en compte la seva activitat i la seva capacitat d'incidència, són els següents:



### ODS 3. SALUT I BENESTAR

**Garantir una vida sana i promoure el benestar a totes les persones de totes les edats:** BIMSA adopta totes les **mesures possibles per evitar o disminuir els riscos** derivats de les obres i serveis contractats i de les persones treballadores.



### ODS 5. IGUALTAT DE GÈNERE

**Aconseguir la igualtat de gènere i empoderar totes les dones i nenes:** BIMSA promou la **igualtat de gènere**, tant internament entre les persones treballadores, com a mesura social de contractació pública sostenible amb les empreses adjudicatàries.



### ODS 8. TREBALL DECENT I CREIXEMENT ECONÒMIC

**Promoure el creixement econòmic sostingut, inclusiu i sostenible; l'ocupació plena i productiva, i el treball digne per a totes les persones:**

- BIMSA aposta per l'**ocupació estable i de qualitat** de les seves persones treballadores
- BIMSA, mitjançant la contractació a tercers de la inversió executada, possibilita la **generació d'ocupació**.
- BIMSA possibilita un creixement econòmic, amb un període mitjà de **pagament inferior als 30 dies establert per la normativa**.
- BIMSA aplica diverses mesures socials de contractació pública sostenible que possibiliten un **treball digne i creixement econòmic**, com la supervisió del pagament del preu a subcontractistes i la valoració de contractació indefinida.





**ODS 10. REDUCCIÓ DE LES DESIGUALTATS**  
**Reduir la desigualtat en i entre els països:** BIMSA aplica diverses mesures socials de contractació pública sostenibles, **incentivant l'ocupació i inclusió social.**



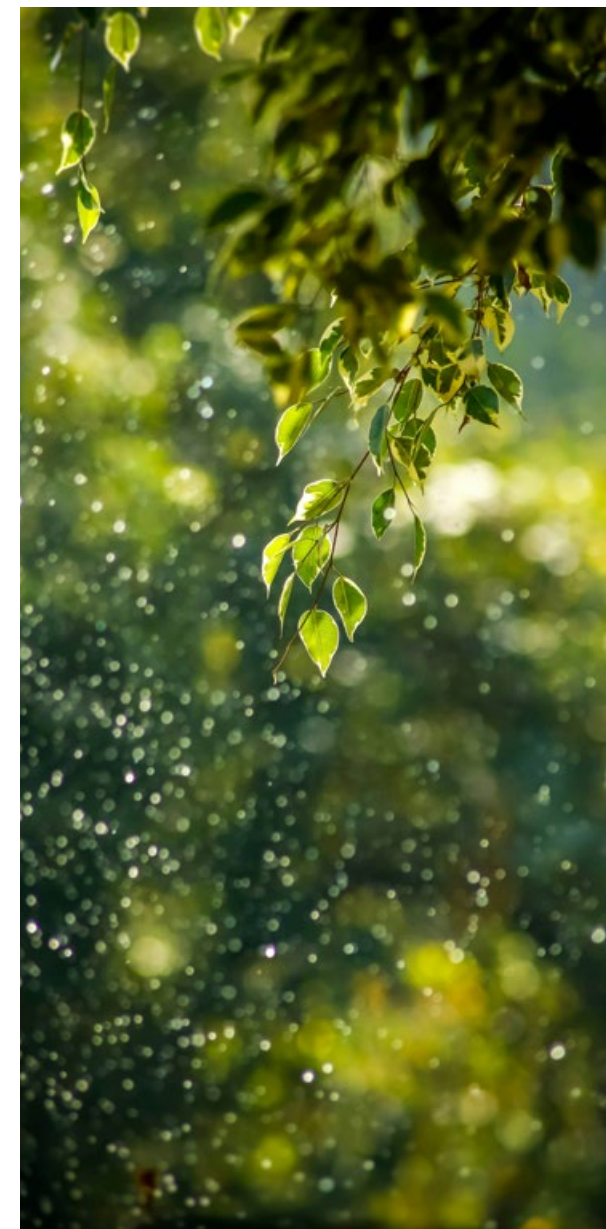
**ODS 11. CIUTATS I COMUNITATS SOSTENIBLES**  
**Aconseguir que les ciutats i els assentaments humans siguin inclusius, segurs, resilients i sostenibles:** BIMSA treballa activament per a **promoure un desenvolupament urbà equilibrat i sostenible.** A través de la planificació i execució de projectes, busca millorar la qualitat de vida en entorns urbans. Les pràctiques inclouen una gestió eficient dels recursos urbans i contribuint a l'execució del procés de transformació de la ciutat garantint la seva sostenibilitat.



**ODS 13. ACCIÓ CLIMÀTICA**  
**Adoptar mesures urgents per combatre el canvi climàtic i els seus efectes:** BIMSA col·labora amb el desenvolupament sostenible mitjançant **l'aplicació de mesures ambientals en la contractació,** a través del compliment de la instrucció tècnica per l'aplicació de criteris ambientals en projectes d'obres.



**ODS 16. PAU, JUSTÍCIA I INSTITUCIONS SÒLIDES**  
**Promoure societats pacífiques i inclusives per aconseguir un desenvolupament sostenible; proporcionar accés a la justícia per a totes les persones, i desenvolupar institucions eficaces, responsables i inclusives a tots els nivells:** BIMSA, com a empresa pública, **té un comportament ètic i transparent envers la seva activitat.**



### Impulsem un Impacte Positiu a Barcelona:

Generem un impacte positiu a la societat barcelonina a través de les actuacions urbanístiques que duem a terme per compte de l'Ajuntament. Contribuïm al desenvolupament sostenible i al progrés de la ciutat mitjançant projectes ben planificats i executats, amb criteris sostenibles, tenint en compte les necessitats de la ciutadania.

El foment de la contractació pública socialment responsable és un dels objectius de la Unió Europea, des de la presentació, el 1996, del Llibre Verd sobre la contractació pública la UE, un document de reflexió on es deixava constància de la necessitat de lligar la política de la contractació pública amb les altres polítiques de la comunitat europea, com podia ser els aspectes socials i de medi ambient. Anys després, la legislació per tenir una contractació més sostenible ha avançat a tota la UE.

L'Ajuntament actua fermament per introduir criteris de sostenibilitat en la seva activitat i gestió. En aquest sentit, ha desenvolupat el Programa Ajuntament +Sostenible (Programa A+S), de la Direcció de Serveis de l'Oficina de Canvi Climàtic i Sostenibilitat, el qual engloba les iniciatives de millora ambiental de l'organització municipal. L'ambientalització del conjunt de la contractació municipal és un dels principals eixos d'aquest programa.

A més, amb l'objectiu de fomentar la contractació sostenible, es va aprovar el Decret d'Alcaldia S1/D/2017-1271 de 24 d'abril, de contractació pública sostenible de l'Ajuntament de Barcelona, d'aplicació a BIMSA. Derivat d'aquest Decret, es van aprovar les guies de contractació pública social i ambiental, incloent-hi les instruccions tècniques en les quals es proposen criteris ambientals específics a tenir en compte en la contractació d'obres, serveis i subministraments.

En els apartats de Memòria ambiental i Memòria social es desenvolupa l'anterior punt.

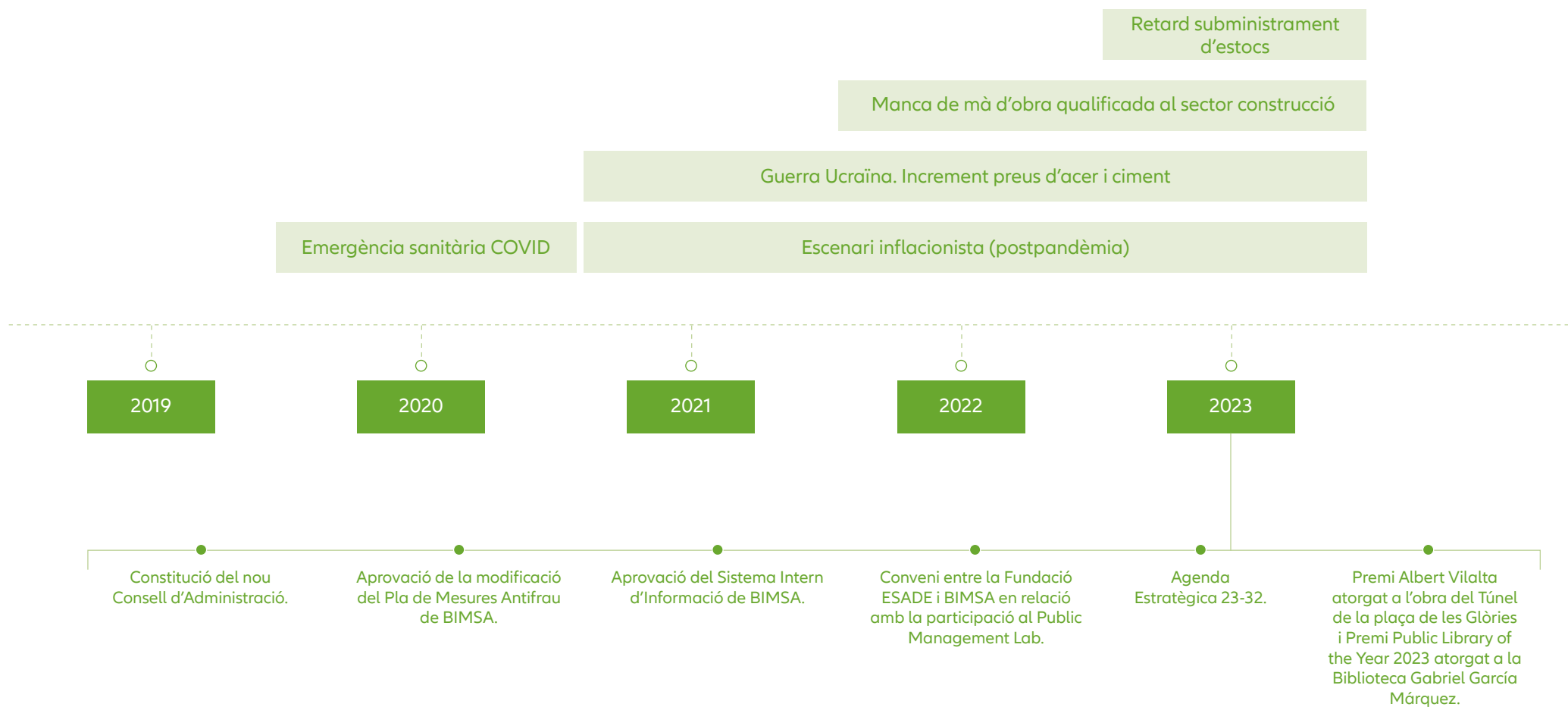




02 MEMÒRIA  
D'ACTIVITAT

# CONTEXT GENERAL

BIMSA té una llarga trajectòria des de la seva constitució. A continuació es mostren una sèrie de situacions, fets i fites que s'han produït des de l'inici del mandat 2019-2023 i que han tingut, sens dubte, una incidència en l'activitat de BIMSA, en major o menor grau.



# INVERSIÓ I ACTUACIONS

## INVERSIONS

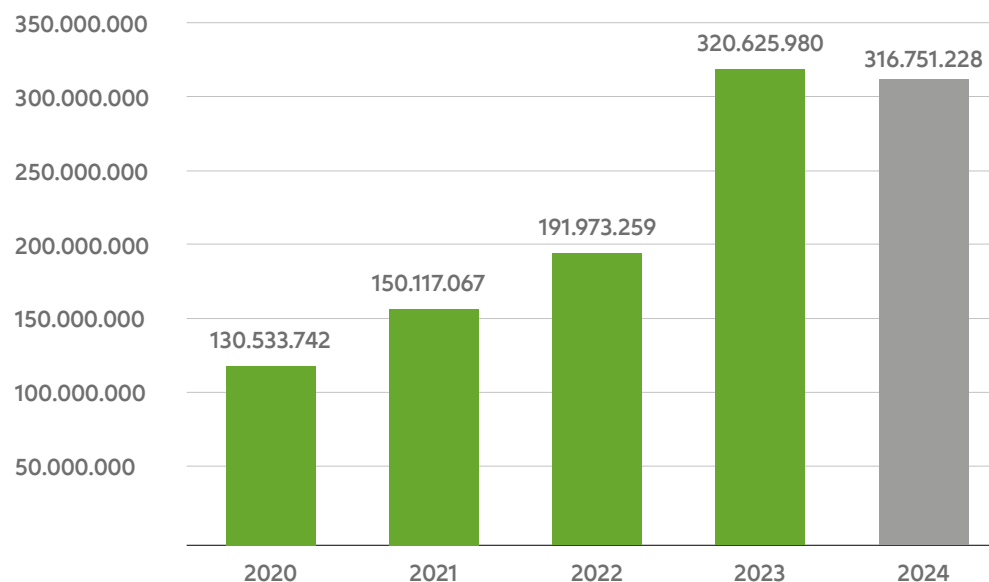
El grau de compliment de la producció anual del 2023 ha superat el 99%

A continuació es mostra una evolució del volum d'inversió executada des del 2020 fins al 2023, amb la dotació activada per la Comissió de Govern del 29 de febrer de 2024.

L'evolució de la inversió executada anual de l'any 2020 a l'any 2023 segueix una tendència creixent, amb imports rècord d'inversió durant els anys 2022 i 2023, i un pic màxim assolit l'any 2023 amb 320,6 M€.

L'import de producció anual ha estat un 67% superior al de l'any anterior

VOLUM D'INVERSIÓ PER ANUALITAT



## Inversió per Àrees i Districtes

A continuació es mostra la inversió executada per Àrees i Districtes des del 2020 fins al 2023, mostrant per l'any 2024 l'import de la dotació aprovada per Comissió de Govern del 29 de febrer de 2024.

### PRESSUPOST PER ÀREES DE L'AJUNTAMENT DE BARCELONA

ÀREA	Ecologia Urbana	Cultura Educació	Drets Socials	Transició Digital	Economia Recursos	Gerència Municipal	Seguretat Prevenció	Coordinació Territorial	TOTAL
2020	97.135.244	16.825.553	6.844.444	7.004.253	588.413	891.944	73.533	1.170.358	<b>130.533.742</b>
2021	101.219.966	21.892.192	17.434.108	3.511.512	3.343.731	553.692	835.640	1.326.225	<b>150.117.066</b>
2022	125.424.774	32.318.455	21.717.948	6.232.042	2.847.503	706.756	1.745.482	980.298	<b>191.973.259</b>

ÀREA	Urbanisme i Habitatge	Mobilitat, Infraestructures, i Serveis Urbans	Cultura, Educació, Esports i Cicles de Vida	Drets Socials, Salut, Cooperació i Comunitat	Economia i Promoció Econòmica	Recursos i Transformació Digital	Seguretat, Prevenció i Convivència	Coordinació Territorial i Proximitat	TOTAL
2023	154.403.596	47.767.751	45.047.903	30.070.566	15.419.272	591.413	1.324.820	26.000.660	<b>320.625.980</b>
2024	99.337.829	55.088.273	63.639.942	40.760.567	31.950.855	8.878.457	1.022.372	16.072.934	<b>316.751.228</b>

L'estructura de les Àrees són les del mandat 2019-2023. En el 2023, amb l'inici del mandat 2023-2027, es van modificar les Àrees.



## PRESSUPOST PER DISTRICTES

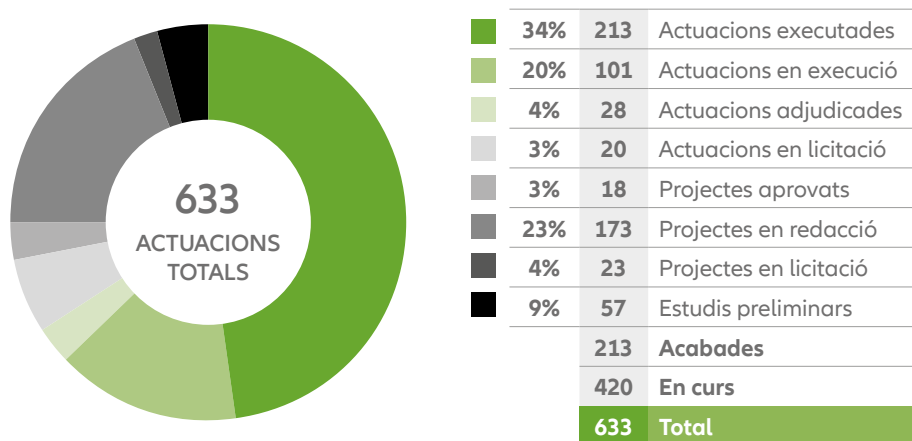
ÀREA	Ciutat Vella	Eixample	Sants-Montjuïc	Les Corts	Sarrià-Sant Gervasi	Gràcia	Horta-Guinardó	Nou Barris	Sant Andreu	Sant Martí	Ciutat	TOTAL
2020	7.906.571	7.400.769	10.577.830	343.151	1.567.253	1.206.193	3.295.247	16.480.474	7.959.970	53.670.640	20.125.644	<b>130.533.742</b>
2021	9.656.660	10.329.897	12.266.283	2.610.956	9.977.089	2.320.500	5.343.366	14.259.313	10.276.103	38.252.799	34.824.099	<b>150.117.066</b>
2022	19.280.694	8.510.333	13.425.036	3.492.932	14.328.186	9.307.877	9.991.237	14.537.858	13.959.484	24.030.861	61.108.760	<b>191.973.259</b>
2023	31.758.633	8.654.139	26.555.217	10.689.366	11.154.794	14.753.068	15.933.325	8.342.127	30.715.435	44.812.625	117.257.252	<b>320.625.980</b>
2024	45.006.397	28.431.981	34.498.048	7.835.782	12.322.197	5.501.795	17.931.062	19.126.947	32.340.480	58.873.605	54.882.934	<b>316.751.228</b>

Es consideren dins de la columna Ciutat totes aquelles actuacions que tenen una incidència en dos o més districtes, o genèriques.

## ACTUACIONS

### ACTUACIONS GESTIONADES L'ANY 2023

L'estat de gestió de les actuacions d'acord amb el quadre adjunt mostra que s'han finalitzat 213 actuacions el 2023, i hi ha 101 actuacions en execució. Si a més s'afegeixen totes aquelles actuacions que estan adjudicades, en procés de licitació d'obres, amb projecte aprovat, en redacció i en licitació i els estudis preliminars, aquesta xifra s'incrementa a 319 actuacions en curs, on s'ha fet alguna gestió.



En l'**Annex 1** es mostra la relació de les actuacions impulsades l'any 2023.

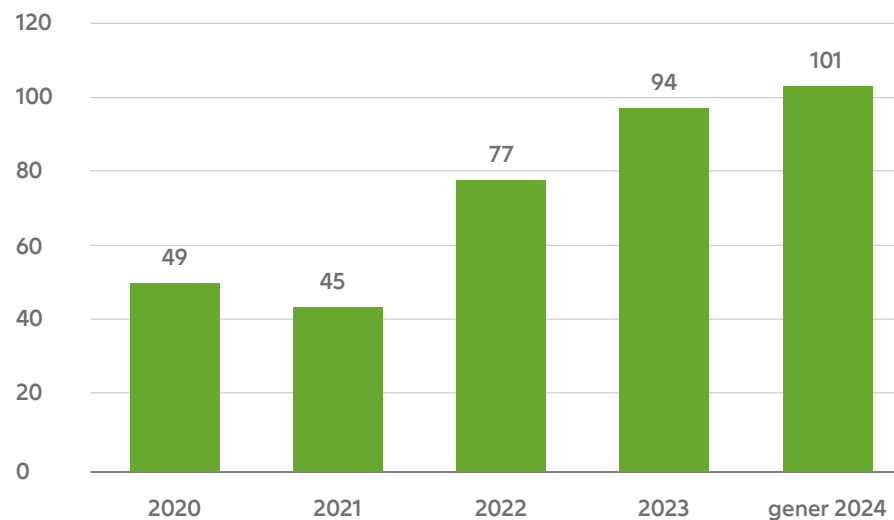
En l'**Annex 2** es mostra la representació geogràfica de les obres de l'any 2023.

En l'**Annex 3** es mostren les fotografies de les actuacions de referència l'any 2023.

### EVOLUCIÓ DEL VOLUM DE LES ACTUACIONS

En data de 31 de desembre de 2023 hi havia 101 obres en execució. L'evolució de les obres en execució a data 1 de gener, des de l'any 2020, ha tingut una clara tendència a l'alça.

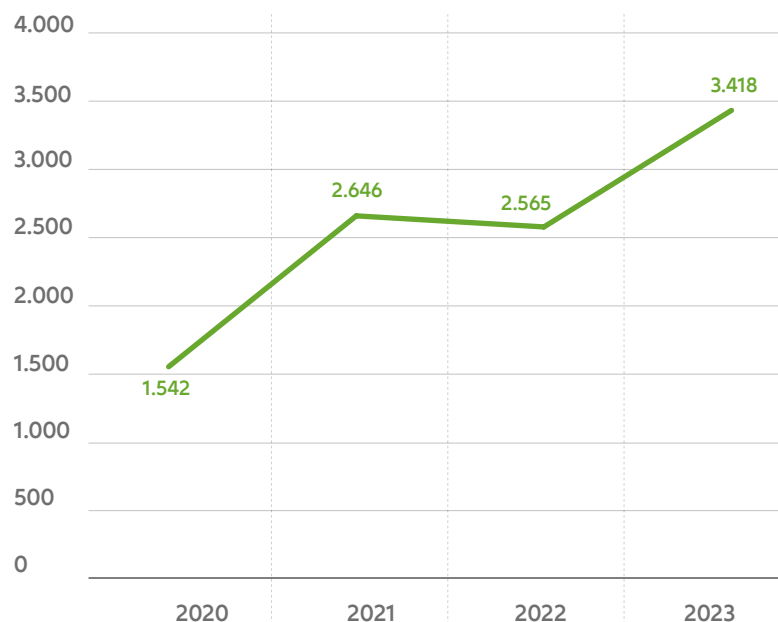
#### OBRES EN EXECUCIÓ EN DATA 1 DE GENER DE CADA ANY





## EVOLUCIÓ DEL NOMBRE DE CONTRACTES GESTIONATS D'INVERSIÓ

A continuació es mostra l'evolució del nombre d'expedients gestionats des de l'any 2020 fins a l'any 2023, on es mostra una tendència creixent.



## CLASSIFICACIÓ SEGONS EL VOLUM ECONÒMIC DE LES OBRES

En el següent gràfic es mostra el nombre d'actuacions previstes a desembre de 2023 per l'actual mandat (1 de juny 2023 fins a 30 de maig de 2027), on es mostra la diversa tipologia d'obres que es gestionen segons el volum econòmic de les obres.

TOTAL BIMSA	<0,5M€	Entre 0,5M€ i 2M€	Entre 2M€ i 5M€	Entre 5M€ i 10M€	>10M€	TOTAL
Edificació	25	38	45	16	18	142
Espai públic	161	140	49	21	24	395
Sistemes	26	4	0	1	1	32
<b>Total</b>	<b>212</b>	<b>182</b>	<b>94</b>	<b>38</b>	<b>43</b>	<b>569</b>

37%

32%

17%

7%

8%

## NEXT GENERATION

### **BIMSA ha gestionat un total de 81,4 M€ de fons rebuts del programa Next Generation EU**

(dades de 30/09/23, l'Ajuntament de Barcelona ha aconseguit finançament de 253,3 M€, en 21 convocatòries aprovades), els quals han finançat algunes actuacions. Aquesta gestió requereix una adaptació de plecs i de model de gestió a les exigències europees.

Les actuacions finançades han estat les següents:

BIMSA ha gestionat un total de 81,4 M€ de fons rebuts del programa Next Generation EU

### **IMPULS A LA MOBILITAT SOSTENIBLE I SEGURA A LA ZBE DE BARCELONA (1)** (Àrea d'Urbanisme i Habitatge)

74,9 M€ atorgats a l'Ajuntament, dels quals **48,9 M€** gestionats per BIMSA:

- Ampliació de la xarxa de carrils bici (16 nous carrils)
- Superilles
- Reducció capacitat viària accés a la ciutat (Meridiana)
- Millora accessibilitat vertical barris de muntanya - ascensors i escales
- Barcelona Ciutat 30

### **IMPULS A LA MOBILITAT SOSTENIBLE I SEGURA A LA ZBE DE BARCELONA (2)** (Àrea d'Urbanisme i Habitatge)

33,3 M€ atorgats a l'Ajuntament, dels quals **16,6 M€** gestionats per BIMSA:

- Reforma Av. Meridiana (Josep Estivill-Felip II)
- Corredor Verd Pi i Margall
- Via Laietana trams 1 i 3

### **PROGRAMA D'IMPULS A LA REHABILITACIÓ D'EDIFICIS PÚBLICS LOCALS (L1 I L2)** (Àrea d'Economia i Promoció Econòmica)

4,2 M€ atorgats a l'Ajuntament, dels quals **3,4 M€** gestionats per BIMSA

- L1: Rehabilitació Nau E Palo Alto
- L2: Rehabilitació Pavellons 3 i 4 Palau de Pedralbes

### **PLA DE SOSTENIBILITAT TURÍSTICA DESTÍ BARCELONA (PSTD)** (Àrea d'Economia i Promoció Econòmica. Direcció de Turisme, Esdeveniments i Indústries Creatives)

40,8 M€ atorgats a l'Ajuntament, dels quals **12,5 M€** gestionats per BIMSA

- Restauració Fonts Parc de Collserola
- Restauració ambiental Parc de la Ciutadella
- Jardí Geològic
- Nau F Fabra i Coats
- Remodelació Castell de Montjuïc

# CONVENIS AMB ALTRES ORGANITZACIONS

BIMSA es coordina directament amb altres organitzacions mitjançant els Memoràndums establerts:



## Consorci de l'Auditori i Orquestra

- L'Auditori. Renovació sistema climatització i ACS/AFS
- L'Auditori. Rehabilitació de la llanterna

## B:SM Park Güell

- Aula Turull
- Jocs infantils Sant Cugat
- Escales c. Alguer (Redacció de Projecte)
- Arranjament C. Antequera
- Manteniment C. Albert llanas i C. Ramiro de Maeztu
- Gespa camp de futbol Carmel
- Escales C. Ceuta i connexió Carmel - Park Güell
- Accés jardins de Moragas

## B:SM Port Olímpic

- Dic de Recer
- Dic Escola de Vela
- Rampa Moll de Mestral
- Locals Moll de Mestral
- Locals i Pallols Dic de Recer
- Centre Municipal de Vela
- Nou accés al Port
- Cota moll del Dic Recer + Locals i Pallols
- Escullers Artificials

## Consorci Mercat de les Flors

- Redacció proj. executiu i proj. mobiliari i senyalística i DO rehabilitació Ala Nord del Mercat de les Flors

## Fundació Julio Muñoz Ramonet

- Projecte enllumenat jardí / Restauració tanca i actuacions prov.
- Rehabilitació torre i palau Marquès d'Alella

## Consorci Museu Ciències Naturals de Barcelona – Castell dels Tres Dragons

- Obres prèvies
- PR restauració i millora energètica envoltent Castell dels 3 Dragons

## Consorci del museu de Ciències Naturals de Barcelona – Museu Martorell

- Rehabilitació de l'edifici del Museu Martorell

## Fundació Museu Picasso

- Projecte d'intervenció en façanes
- Pla Director
- Obres d'intervenció Façanes / Obres d'intervenció Patis

## Convenis subscrits per l'Ajuntament de Barcelona que regulen actuacions impulsades per BIMSA

- Conveni de col·laboració entre l'Aj. de BCN i l'Autoritat del Transport Metropolità (ATM) per a execució obres i posterior explotació de la xarxa tramviària unificada
- Conveni de col·laboració entre l'Aj. de BCN i el Servei Català de la Salut per a la construcció d'un nou equipament al C. Alfons el Magnànim, 59-59b, en el que s'ubicarà l'ampliació del CAP Besòs

# CONTRACTACIÓ

## Introducció

En l'àmbit de la contractació, i abans de mostrar les xifres, és important relacionar una sèrie d'aspectes per contextualitzar l'activitat.

## ESCENARI INFLACIONISTA

L'escenari inflacionista actual ha provocat una major velocitat de l'increment de preus que dels processos administratius i contractuals. Per exemple, l'acer i el ciment poden arribar a tenir una repercussió en les obres fins al 25% del preu.

Les conseqüències de la inflació, gestionades i minimitzades a BIMSA, han suposat:

- 14 acords marc vigents (10 nous acords marc en procés de licitació 4T 2023-1T 2024) per agilitzar la contractació de les obres de menor import.
- Baixes menors (21% de mitjana el 2015 a 7-9% el 2023) derivat d'una major oferta d'obra pública i privada, el manteniment dels licitadors i els increments de preus per la inflació.
- Mínimes licitacions desertes.
- Noves licitacions per actualitzar preus de projectes aprovats.
- Adaptació dels preus a aquesta circumstància per a mantenir la concurrència de licitadors.

## CONCURRENCIA LICITACIONS

Com s'indica en el darrer punt, tot i l'escenari d'increment de preus, juntament amb l'excés d'oferta d'obra pública o privada, les incidències desertes han estat mínimes:

- Dels 227 procediments publicats des de l'1 de gener al 31 de desembre de 2023, només 13 han quedat inicialment desertes. Han estat resolts de manera immediata mitjançant adjudicacions directes o adaptació de preus del projecte i nova licitació.
- La resolució d'aquestes adjudicacions no ha implicat més d'un mes d'endarreriment en els casos d'adjudicació directa o per acord marc i d'uns cinc mesos, en el cas d'adaptació i nova licitació.

## REVISIÓ DELS PREUS

L'objectiu de BIMSA és garantir que el pressupost dels projectes que licita sigui el més ajustat possible al context de mercat en el moment de la licitació.

En aquest sentit, i derivat del marc jurídic establert en les clàusules contractuals i l'aplicació de la normativa en matèria de revisió de preus en els contractes públics d'obres, l'estat de les sol·licituds de revisió de preus, a 31 de desembre de 2023, és el següent:

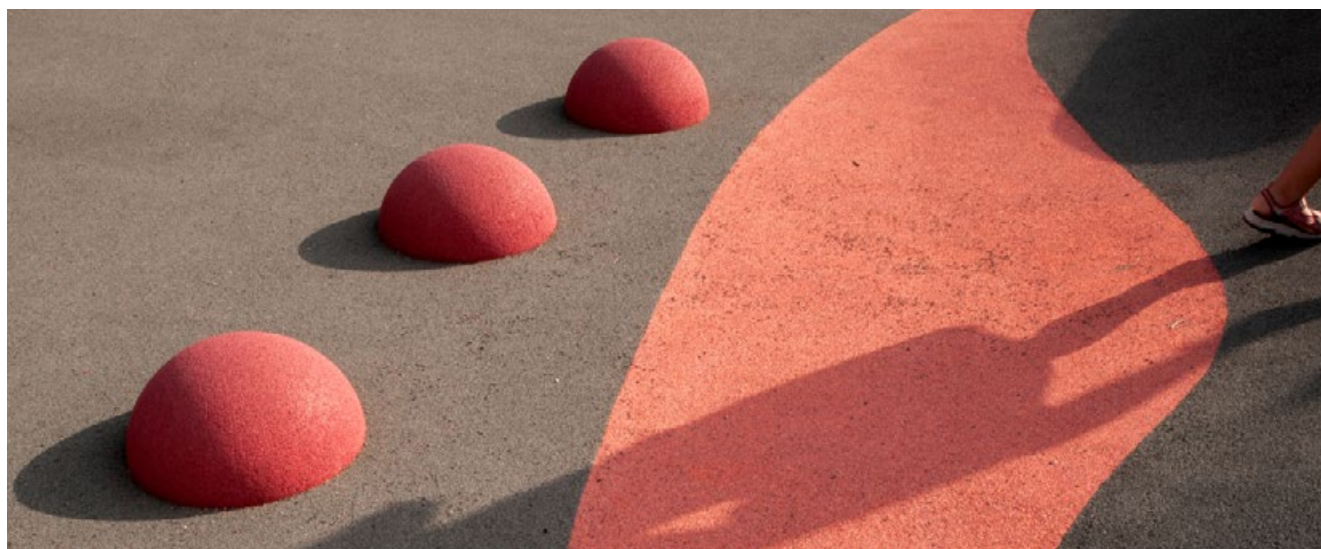
- Sol·licituds rebudes: 81, respecte de les 273 actuacions susceptibles de reclamació les quals:
  - 78 actuacions en execució a març 2022
  - 195 actuacions iniciades entre març de 2022 i març de 2023
- Revisions estimades: 49
- Revisions no estimades: 19
- Expedients abonats: 47 (12,35 M€)
- Expedients pendents revisió: 13 (pendent publicació de l'actualització d'índex de preus)

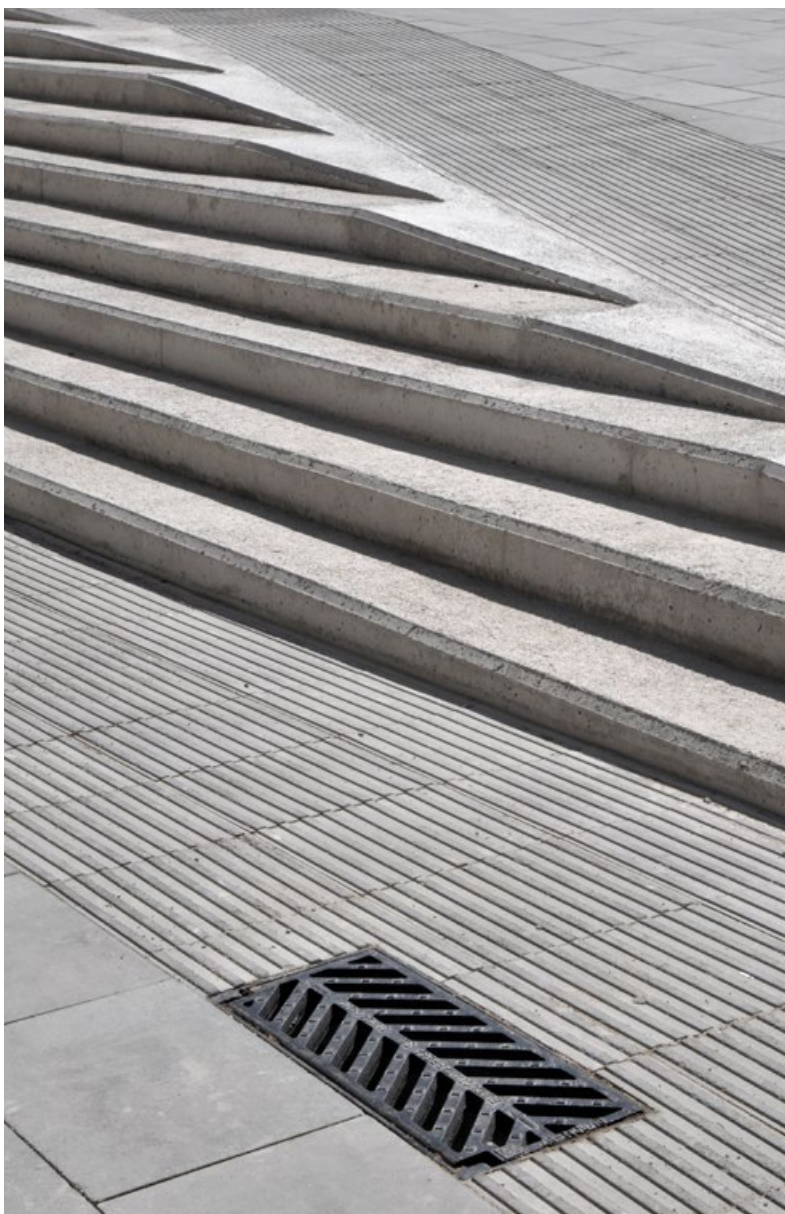
## EFICIÈNCIA EN LA LICITACIÓ. ACORDS MARC

Una de les mesures portades a terme durant el mandat 2019-2023, i que es manté, ha estat els Acords Marc (AM). Això ha garantit la racionalitat tècnica en els processos de contractació.

Els efectes positius de la implementació d'aquest instrument jurídic han estat:

- Reducció del nombre de licitacions en un 31%
- Reducció del termini de licitació en aproximadament 4 mesos en assistències tècniques i 2 mesos en obres
- Minimització de la contractació menor en un 16%





A continuació es mostren els Acords Marc vigents l'any 2023, i els previstos per l'any 2024.

#### Fase de determinació preexistències als àmbits de projecte

- Geologia, geotècnia i reconeixements del subsol
- Investigació qualitat de sòls, aigües subterrànies i caracterització residus
- Serveis d'arqueologia
- Detecció de serveis i infraestructures existents al subsol
- Auscultació topogràfica
- Auscultació mediambiental
- Aixecaments topogràfics i aixecaments planimètrics
- Execució cales en edificació / Execució cales en Espai Públic

#### Fase de redacció de projecte

- AM redacció de projectes de reurbanització i projectes de manteniment integral de l'espai públic o infraestructures
- AM redacció de projectes desplegament i variants infraestructura de baixa i mitja tensió de la xarxa elèctrica
- AM redacció informes d'auditoria de projectes executius d'urbanització/ reurbanització espais públics urbans
- AM auditories d'edificació – Licitació 1T 2024 (novetat)
- AM noves xarxes infraestructures TIC (en licitació) (novetat)
- AM RP equipament audiovisual – Licitació 1T 2024 (novetat)

#### Fase d'obra

- Obres d'espai públic (en licitació) (novetat)
  - AM Obres Pr < 100.000 €
  - AM Obres urbanització / carrils bici
  - AM Obres parcs i jardins, talussos i àrees de gossos
- AM obres PRI Enllumenat espai públic

#### Gestió de l'obra

- AM Coordinació Seguretat i Salut d'urbanització i infraestructures
- AM Coordinació Seguretat i Salut edificació (en licitació) (novetat)
- AM serveis DO i treballs addicionals obres Infraestructures amb VEC ≤ 2.000.000 € IVA exclòs
- AM valoració d'ofertes (infraestructures, edificació, coordinació de seguretat i salut) – Licitació 1T 2024 (novetat)
- AM comunicació d'obres – Licitació 1T 2024 (novetat)

## EFICIÈNCIA EN LA LICITACIÓ. RECURSOS ESPECIALS EN MATÈRIA DE CONTRACTACIÓ

A destacar la baixa incidència d'interposició de recursos especials en matèria de contractació.

- 8 Recursos interposats durant el Mandat 19-23, sobre 416 procediments susceptibles de recurs especial de contractació a BIMSA.
- 5 van ser desestimats, 2 no es van admetre i només 1 va deixar sense efecte el procediment de contractació.

En aquest període, el Tribunal Català de Contractes del Sector Públic (TCCSP) ha rebut 1.977 recursos:

	Total Recursos TCCSP	Recursos BIMSA
2019	479 recursos	2 recursos
2020	408 recursos	2 recursos
2021	596 recursos	3 recursos
2022	494 recursos	0 recursos
2023	<i>Pendent gencat</i>	1 recurs



## Xifres de contractació

A continuació es mostren les dades més significatives de l'àmbit de la contractació.

### CONTRACTACIÓ PER TIPUS DE CONTRACTE

Adjudicacions per tipus de contracte (Import M€)

	2019	2020	2021	2022	2023
Obres	79,59	38,86	144,70	195,98	167,04
Serveis	10,14	15,12	18,63	20,03	15,96
Subministraments	6,45	1,21	3,13	4,46	3,11
<b>TOTAL</b>	<b>96,17</b>	<b>55,19</b>	<b>166,46</b>	<b>220,47</b>	<b>186,11</b>

Adjudicacions per tipus de contracte (Número expedients)

	2019	2020	2021	2022	2023
Obres	299	187	269	373	416
Serveis	885	615	1.198	1.253	1.186
Subministraments	91	61	64	73	81
<b>TOTAL</b>	<b>1.275</b>	<b>863</b>	<b>1.531</b>	<b>1.699</b>	<b>1.683</b>

### CONTRACTACIÓ PER PROCEDIMENT DE CONTRACTACIÓ

Adjudicacions per procediment de contractació (Import M€)

	2019	2020	2021	2022	2023
Obert	87,03	43,46	160,12	213,28	178,01
Menor	6,33	3,72	5,31	4,35	4,30
Altres	2,81	8,01	1,03	2,85	3,80
<b>TOTAL</b>	<b>96,17</b>	<b>55,19</b>	<b>166,46</b>	<b>220,47</b>	<b>186,11</b>

Adjudicacions per procediment de contractació (Número expedients)

	2019	2020	2021	2022	2023
Obert	238	234	579	708	615
Menor	860	507	817	702	663
Altres	177	122	135	289	405
<b>TOTAL</b>	<b>1.275</b>	<b>863</b>	<b>1.531</b>	<b>1.699</b>	<b>1.683</b>

Número d'adjudicatari diferents per anys

2019	2020	2021	2022	2023
649	493	607	611	570



# COMUNICACIÓ I IMATGE DE LES OBRES

BIMSA gestiona la comunicació de les obres a la ciutadania, sempre d'acord amb les directrius que marca l'Ajuntament de Barcelona. Aquestes accions inclouen la comunicació d'inici d'obres que consisteix a fer arribar una breu descripció de l'actuació, els seus objectius i la durada prevista, així com altres tipus d'informació necessària per al veïnat com ara les afectacions a la mobilitat per talls de carrer, dates per fer treballs de pavimentació, anul·lacions puntuals de guals i serveis, canvis en les parades de bus, justificació de les retirades d'arbrat, etc.

Això es fa mitjançant els canals més adients: avisos d'escala, cartells informatius, fulletons, butlletins periòdics, insercions en premsa I/O amb la presència d'informadors. La difusió s'incrementa per la coordinació amb els districtes i sectors corresponents que estenen les accions pels seus canals propis com ara pàgina web, xarxes socials, canal Telegram i altres, així com amb el departament de premsa de l'Ajuntament de Barcelona.

Per altra banda, també es garanteix la correcta i uniforme identificació de les obres amb el cartell de les obres, les lones dels tancaments i la senyalització necessària per garantir els itineraris de vianants, ciclistes i altres.





A continuació es mostren les xifres més significatives de les anteriors gestions:

## COMUNICACIÓ D'OBRES

	2019	2020	2021	2022	2023
Comunicacions realitzades	278	232	239	347	445
Comunicació inici obres	195	78	92	190	174
Altres comunicacions	83	154	147	157	271

## RECLAMACIONS PATRIMONIALS

BIMSA gestiona, per compte de l'Ajuntament de Barcelona, els expedients de responsabilitat patrimonial, iniciats per l'interessat, que es deriven de les obres que impulsa la societat. En el període 2019-2023 s'han resolt 63 expedients (3 en l'any 2023) el resultat dels quals ha estat:

- Expedients no estimats o desistits: 59 (3 en l'any 2023)
- Expedients estimats o estimats parcialment: 4 (cap en l'any 2023)

En el període 2019-2023 dels 59 expedients no estimats o desistits per BIMSA s'han interposat 6 contenciosos (cap en l'any 2023), per part del reclamant, sent favorables parcialment o amb acord judicial a dia de l'informe 3 expedients, és a dir, un 5 %.



03 MEMÒRIA  
AMBIENTAL

## Compromís amb la Sostenibilitat i la Lluita Contra el Canvi Climàtic:

Volem col·laborar activament a mitigar el canvi climàtic. Mitjançant pràctiques sostenibles en les actuacions, estem compromesos a reduir l'empremta ambiental i fomentar la resiliència de la ciutat davant dels reptes climàtics.



### ODS 11. Aconseguir que les ciutats i els assentaments humans siguin inclusius, segurs, resilents i sostenibles

Els criteris sostenibles ajuden a fomentar que la ciutat de Barcelona sigui cada vegada més inclusiva, segura, resilient i sostenible.



### ODS 13. Adoptar mesures urgents per combatre el canvi climàtic i els seus efectes

BIMSA col·labora en el desenvolupament sostenible mitjançant l'aplicació de mesures ambientals en la contractació de projectes i obres, a través del compliment de la IT de criteris ambientals de l'Ajuntament de Barcelona.



# CONTRACTACIÓ AMBIENTAL

BIMSA aplica la contractació pública ambiental, aplicant les consideracions de la Guia de referència incorporant diverses instruccions tècniques (IT) de sostenibilitat ambiental, les més significatives de les quals són:

## CRITERIS DE SOSTENIBILITAT EN LA FUSTA

La Instrucció tècnica per a l'aplicació de criteris de sostenibilitat en la fusta (2015) estableix l'obligatorietat d'adquirir fusta i productes derivats de la fusta amb garanties de procedència d'explotacions forestals sostenibles o de fusta reciclada amb certificació. Aquesta Instrucció tècnica té la voluntat de promoure l'ús de la fusta com a material de construcció, i l'ús d'una major diversitat d'espècies i de fusta autòctona de gestió forestal sostenible.



Exemple d'ús de la fusta en edificacions. Centre de Primera Acollida St. Gervasi al C. Císter 20.

## CRITERIS AMBIENTALS EN PROJECTES D'OBRES

La Instrucció tècnica per a l'aplicació de criteris ambientals en projectes d'obres (2021) estableix els criteris mínims a incorporar en els contractes de redacció de projectes i execució d'obres d'equipaments i infraestructures per assolir la màxima autosuficiència energètica, hídrica i ambiental.

En totes les contractacions s'estableix l'aplicació del Decret d'Alcaldia per a l'ambientalització de les obres (2009), l'aplicació de la Instrucció de la fusta i de la Instrucció tècnica de criteris ambientals, tenint en compte aspectes relacionats amb l'autosuficiència ambiental i energètica, la incorporació de tècnics ambientals i d'energia en els projectes i l'informe favorable de compliment dels requeriments d'autosuficiència energètica.

**En el cas de la redacció de projectes d'edificació,** s'incorporen requeriments per fer front a l'emergència climàtica i amb la màxima autosuficiència energètica, l'assoliment d'un estàndard energètic mínim, la consideració dels costos totals de propietat, criteris relatius a l'increment del verd i de la biodiversitat, autosuficiència hídrica, criteris a favor de l'economia circular, la implementació d'edificis ciclables i altres estàndards d'excel·lència ambiental.



Exemple d'obra d'edificació on s'apliquen els criteris ambientals. CAI de la Marina: Actuació amb coberta verda, captació solar fotovoltaïques i certificació ambiental LEED.

**En la redacció de projectes d'urbanització** s'incorporen criteris per fer front a l'emergència climàtica, i de màxima autosuficiència energètica; criteris per a la consideració del cycle de vida; criteris relatius a l'increment del verd i de la biodiversitat, autosuficiència hídrica; criteris a favor de l'economia circular; criteris relatius a la incorporació de sistemes i tecnologies TIC; i altres estàndards d'excel·lència ambiental.



Exemple d'obres d'infraestructures on s'apliquen els criteris ambientals. Eixos verds Eixample

**En el cas d'execució d'obres,** per a totes les obres s'estableix l'aplicació del Manual de qualitat de les obres. A més, en el cas d'obres d'edificació s'inclouen altres criteris: millores en el control de qualitat, garantia i eficiència energètica, millores en el confort i el manteniment, documentació requerida, acompanyament del client i criteris relatius a la protecció de la fauna protegida amb els edificis.

En l'execució de les obres s'ha considerat, entre d'altres, els següents criteris amb relació a les afectacions al medi:

- Emissions atmosfèriques: fums, gasos, pols, contaminació acústica i vibracions
- Residus i neteja de l'obra
- Afectacions a les aigües del subsol
- Protecció dels espais verds
- Auscultació de les obres

En l'esquema adjunt es mostra l'aplicació dels diferents criteris ambientals que es poden considerar en els projectes d'obres d'urbanització i edificació:

Redacció de projectes d'urbanització	Redacció de projectes d'edificació	Execució d'obres d'urbanització o execució
Incorporació tècnics ambientals i d'energia en el projecte		
Aplicació del Decret per a l'ambientalització de les obres		
Criteris i requeriments d'autosuficiència energètica i ambiental		
Informe favorable de compliment de requeriments d'autosuficiència energètica		
Aplicació de la instrucció de la fusta		
Criteris per fer front a l'emergència climàtica		Aplicació del Manual de qualitat de les obres
	Certificació energètica en fase de projecte	Certificat energètic edifici acabat
Criteris per a la consideració del cicle de vida de la infraestructura i per a l'eficient transmissió de la informació	Càlcul del cost total de la propietat	Criteris relatius a millores en el control de qualitat i garantia
		Documentació requerida en els projectes per a la recepció d'edificis
		Acompanyament per part del contractista durant el període d'un any
Criteris relatius a l'increment del verd i de la biodiversitat		Criteris relatius a la protecció de la fauna protegida
Criteris d'autosuficiència hídrica relatius a la preservació de la qualitat de les masses d'aigua i els seus usos		
Criteris relatius a elements urbans	Implementació d'edificis ciclables	
Criteris a favor de l'economia circular		
Criteris relatius a la incorporació de sistemes i tecnologies TIC		
Altres estàndards d'eficiència ambiental + Guia de criteris de sostenibilitat en urbanisme		





## Seguiment d'aplicació de la Instrucció tècnica per a l'aplicació de criteris ambientals en projectes d'obres (2021).

En la següent taula es mostra el seguiment dels projectes aprovats i obres amb un valor estimat de contracte (VEC), IVA inclòs, superior a 450.000 € d'acord amb la normativa.

	2019	2020	2021	2022	2023
Projectes	135	52	123	148	137
Obres amb VEC>450.000 €	46	24	63	97	86

## CRITERIS DE SOSTENIBILITAT EN ELS VEHICLES



En l'àmbit institucional, BIMSA ha renovat i reduït el contracte de subministrament mitjançant rènting de sis vehicles híbrids a dos vehicles

elèctrics per al seguiment de les obres de la ciutat, substituint-los per vehicles elèctrics d'acord amb els requeriments de la Instrucció tècnica per a l'aplicació de criteris de sostenibilitat en els vehicles (2018). En aquest sentit, es prioritzarà l'ús, per part del personal, del transport públic per als desplaçaments.

Des del punt de vista social, la reducció de la flota de vehicles contribueix a alleujar la congestió del trànsit, dona lloc a un aire més net, menys contaminació acústica, i té un impacte social en millorar les condicions de vida urbana, millorant la salut pública.

Ambientalment, en canviar a vehicles elèctrics i reduir la mida de la flota, BIMSA ha fet un pas significatiu en la reducció de la seva empremta de carboni, amb un **estalvi d'emissions d'uns 400,5 CO<sub>2</sub> kg/km anuals** (el que equivaldria a les emissions d'efecte hivernacle evitades d'1,4 tones de residus reciclats, en comptes de ser eliminats

en abocadors, a l'any, segons l'EPA). L'adquisició de vehicles elèctrics que consumeixen menys electricitat no només estalvia diners en electricitat, sinó que també redueix la petjada ambiental en reduir la dependència de fonts d'energia no renovables.

Econòmicament, ofereix beneficis immediats i a llarg termini. La reducció del nombre de vehicles condueix a un estalvi substancial de costos en manteniment, combustible i despeses operatives generals.

# CONTRIBUCIÓ A LA SOSTENIBILITAT AMBIENTAL

A través de l'anàlisi de l'activitat de BIMSA i considerant els seus grups d'interès (Ajuntament de Barcelona, adjudicatari, personal intern, etc.), BIMSA té la voluntat d'identificar els riscos i oportunitats per afegir valor a la seva contribució per la lluita del canvi climàtic i la mitigació dels seus efectes.

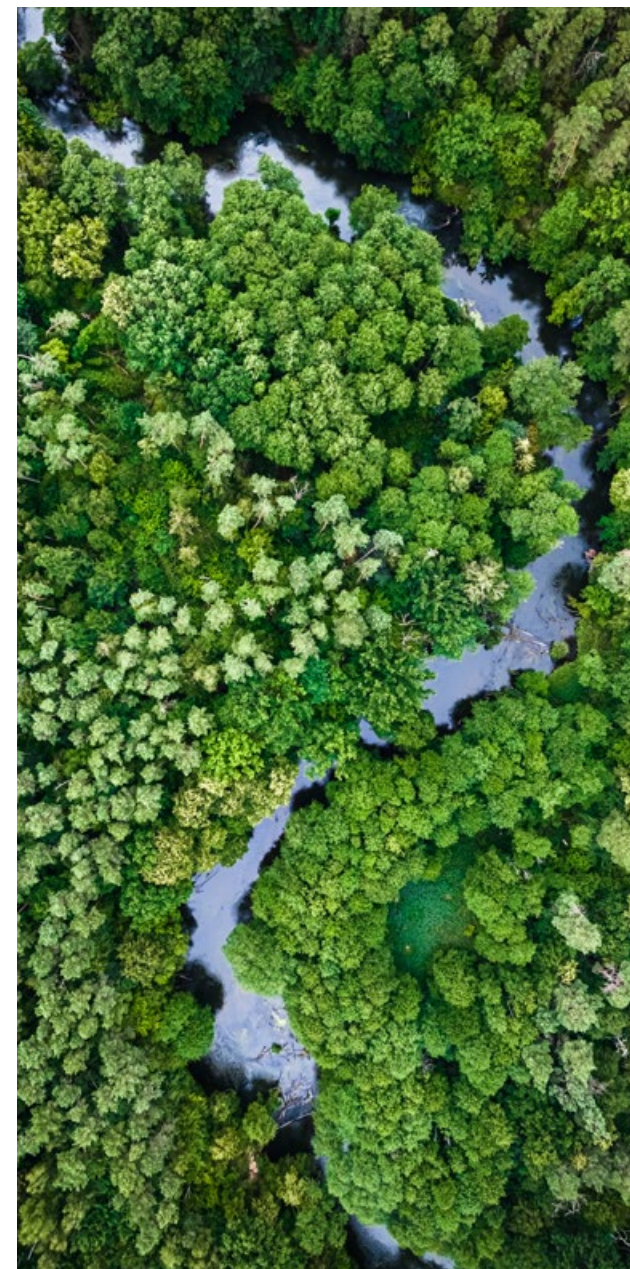
El canvi climàtic genera reptes per als quals BIMSA s'ha de preparar i ha de donar respostes innovadores. En aquest sentit, mitjançant l'Agenda Estratègica que s'està desenvolupant, aquesta esdevindrà l'eina que permetrà donar resposta a diferents reptes estratègics.

Mitjançant l'anàlisi en els anys vinents dels diversos processos derivats de la seva gestió (contractació pública sostenible, àmbit institucional, etc.), BIMSA vol promoure accions que contribueixin a la millora de la gestió ambiental.

En aquest sentit, sense que sigui limitatiu, els principals riscos que cal afrontar són:

- Assolir la descarbonització
- Millorar l'eficiència energètica
- Disminució de la contaminació
- Optimitzar el consum d'aigua
- Promoció de l'economia circular
- Reducció la generació de residus

Paral·lelament, BIMSA està treballant coordinadament amb l'Ajuntament amb el desenvolupament d'accions per assolir els anteriors reptes.



## Programa per un Ajuntament Neutre en Carboni (PANC)

BIMSA participa en el Programa per un Ajuntament Neutre en Carboni (PANC), de la Direcció de Serveis de l'Oficina de Canvi Climàtic i Sostenibilitat on es fomenta, impulsa i accelera la reducció de les emissions de gasos d'efecte hivernacle de l'activitat pròpia de l'Ajuntament en línia amb els compromisos de ciutat.

La identificació d'aquestes actuacions s'està fent conjuntament amb els districtes, gerències i ens dependents com BIMSA, on es treballaran, entre d'altres, els següents àmbits d'actuació: Edificis i Obres (redacció de projectes i execució).

## Compromís amb l'ús de la maquinària elèctrica

L'Ajuntament de Barcelona, coordinadament amb BIMSA en l'actuació de les Tres Xemeneies, està desenvolupant una prova pilot per a la utilització de maquinària elèctrica en les obres.

S'espera que l'ús de maquinària elèctrica redueixi el cost energètic, les emissions de CO<sub>2</sub> i la contaminació acústica amb la reducció del soroll de les activitats.



## Aplicació dels Protocols en episodis de contaminació atmosfèrica

Els episodis de contaminació atmosfèrica són situacions meteorològiques puntuals d'alta contaminació en les quals se sobrepassen els límits establerts per les autoritats i no es preveu millora en els dies vinents.

La Generalitat de Catalunya és qui té la competència per declarar episodi per alta contaminació atmosfèrica. Es poden donar tres escenaris:

- Avís preventiu: per concentració a l'atmosfera de gasos NO<sub>2</sub> o de partícules PM10.
- Declaració d'episodi ambiental per NO<sub>2</sub>: per alta concentració a l'atmosfera de gasos NO<sub>2</sub>.
- Declaració d'episodi ambiental per PM10: per alta concentració a l'atmosfera de partícules PM10.

En aquests casos l'Ajuntament activa un protocol de contaminació d'obligat compliment per part de BIMSA amb mesures per reduir els principals factors emissors de gasos i pols en les obres a l'espai públic.

## Aplicació de mesures Decret de sequera

Barcelona és una ciutat que regularment pateix situacions de sequera. La darrera gran sequera va tenir lloc l'any 2007. Davant d'aquest problema, l'Ajuntament, en col·laboració amb altres administracions, ha establert un Protocol d'actuació per a risc de sequera de la ciutat de Barcelona, que té l'objectiu de prevenir i avançar-se a possibles sequeres i, en cas de produir-se, minimitzar les conseqüències, tot establint mesures preventives i definint un model d'actuació dels serveis municipals.

BIMSA segueix les indicacions establertes per l'Ajuntament d'acord amb les diferents fases d'emergència establertes.

## Col·laboració amb la Fundació Barcelona Institute of Technology for the Habitat (BIT Habitat)

L'Ajuntament de Barcelona, mitjançant la Fundació BIT Habitat, impulsa la innovació urbana per donar resposta als reptes socials, econòmics, tecnològics i ambientals perquè la ciutat esdevingui més saludable, sostenible, competitiva i equitativa, i alhora millora la qualitat de vida de les persones que l'habiten.

BITHabitat i BIMSA estan treballant conjuntament pel desplegament del Panot del segle XXI en les actuacions que es duen a terme, amb característiques com un impacte ambiental menor, més resistència i durabilitat funcional, entre d'altres.

Adicionalment, s'està començant a treballar un nou repte innovador per millorar les característiques i sostenibilitat del paquet de ferm que dona suport al panot del segle XXI.



04 MEMÒRIA SOCIAL

## PERSONES A BIMSA

El personal de BIMSA representa l'actiu més valuós de l'empresa, en aquest sentit és necessari assegurar unes condicions de treball dignes, el respecte per la diversificació, desenvolupar, generar i atreure talent per aportar valor afegit i el foment del seu desenvolupament.



**ODS 5. Aconseguir la igualtat de gènere i empoderar totes les dones i nenes:** BIMSA promou la igualtat de gènere entre les seves persones treballadores.



**ODS 8. Promoure el creixement econòmic sostingut, inclusiu i sostenible; l'ocupació plena i productiva, i el treball digne per a totes les persones:** BIMSA aposta per l'ocupació estable i de qualitat de les seves persones treballadores.



## DISTRIBUCIÓ DE LA PLANTILLA

A continuació es mostra l'evolució del personal intern de BIMSA en els últims anys tant en número de persones com en percentatge entre homes i dones.

### NÚMERO DE PERSONES TREBALLADORES, PER SEXE

	2019	2020	2021	2022	2023
Homes	19	20	18	20	20
Dones	28	28	28	27	30
<b>Total</b>	<b>47</b>	<b>48</b>	<b>46</b>	<b>47</b>	<b>50</b>

### % DE PERSONES TREBALLADORES, PER SEXE

	2019	2020	2021	2022	2023
Homes	40	42	39	43	40
Dones	60	58	61	57	60

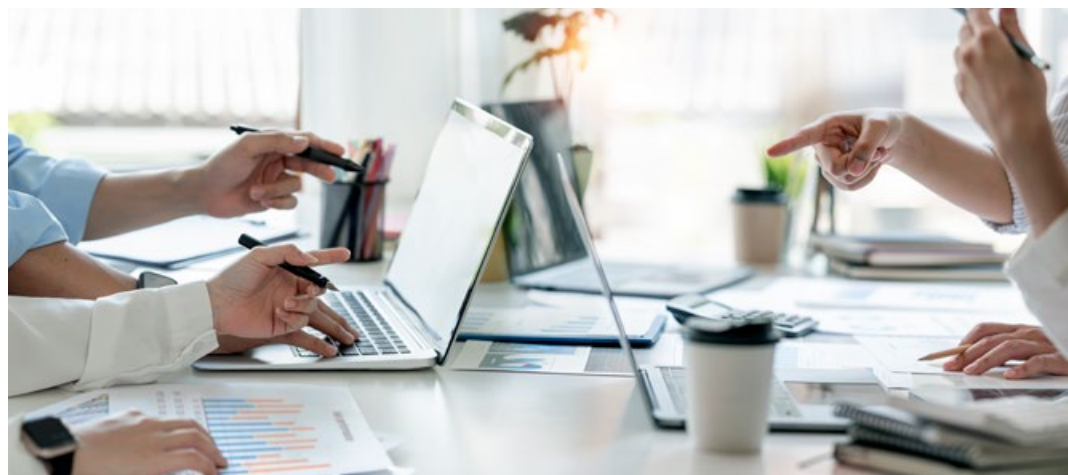
## PLA IGUALTAT

Durant l'any 2023 s'ha estat redactant el II Pla d'Igualtat de BIMSA, que s'aprovarà l'any 2024, on es determinarà un pla d'acció amb objectius i mesures a desenvolupar.

## CONTRACTES INDEFINITS

2022	2023
100%	100%

BIMSA aposta per la creació d'ocupació de qualitat i estable entre les seves persones treballadores, el 2023 el 99,74 % dels contractes van ser indefinits.

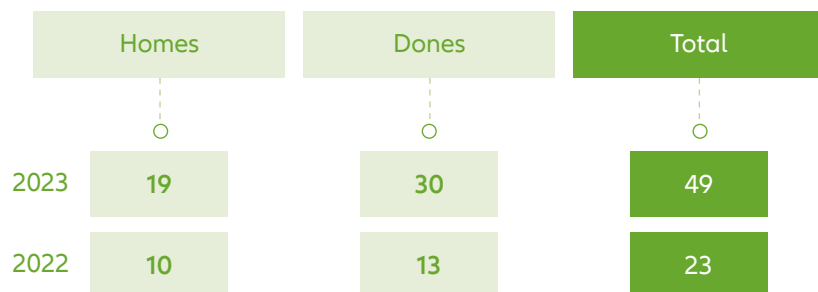


## FORMACIÓ

BIMSA és conscient de la necessitat de desenvolupar el talent entre les seves persones treballadores, en aquest sentit en l'any 2023 s'ha signat l'actualització de l'acord de formació de les persones treballadores per adaptar el desenvolupament professional i les habilitats professionals a les noves necessitats i seguint els programes i accions establertes en l'Agenda Estratègica de BIMSA 2023-2032, el que ha representat un increment tant en despesa, com en nombre de cursos, hores i persones de les formacions efectuades durant l'any 2023.

A continuació es mostren indicadors sobre la formació desenvolupada durant els anys 2023 i 2022.

### NÚMERO DE PERSONES TREBALLADORES QUE HAN REBUT FORMACIÓ, PER SEXE



### DESPESA DE FORMACIÓ (EUROS)

2023	2022
38.437,48	8.063,02

### TIPOLOGIA I NÚMERO DELS CURSOS; I TOTAL D'HORES DEDICADES, PER SEXE

FORMACIÓ	Número de cursos		Hores homes		Hores dones	
	2023	2022	2023	2022	2023	2022
Específica	19	2	257		2.021	427
General	13	10	249	232	387	331
Professional	1		3.000			
<b>Total general</b>	<b>33</b>	<b>12</b>	<b>3.506</b>	<b>232</b>	<b>2.408</b>	<b>758</b>





# SEGURETAT I SALUT

BIMSA vetlla per la seguretat i salut des d'una doble vessant:

Per una part, la seguretat i salut del personal de BIMSA mitjançant el seguiment dels serveis de prevenció de riscos laborals i la vigilància de la salut.

De l'altra part, la coordinació i el seguiment de la seguretat i salut en les obres.

## SEGURETAT I SALUT

### Prevenció de riscos laborals (PRL)

La PRL de BIMSA s'organitza sobre la base del R.D. 39/1997 "reglament dels serveis de prevenció", en concret, i sobre la base del sector d'activitat i nombre d'empleats, la modalitat escollida és la del Servei de prevenció aliè.

Les funcions del servei de prevenció desenvolupa les especialitats de seguretat, higiene, ergonomia i psicociologia. Periòdicament, es fan auditories de temes concrets per part del servei de prevenció, a demanda de BIMSA aplicant-se mesures correctores de les recomanacions de millora.

Per a la gestió i la cobertura dels accidents de treball, BIMSA està adscrita a una mútua d'accidents de treball.

### Servei de vigilància i la salut de les persones treballadores

Anualment es planifiquen i realitzen els reconeixements mèdics anuals i les campanyes de vacunació.

Revisions mèdiques realitzades

Dones: 23

Homes: 14

Revisions oftalmològiques realitzades

Dones: 9

Homes: 5

Formació en prevenció: en l'àmbit del treball a distància, dins del protocol s'informa a tot el personal sobre els riscos del lloc de treball, i aquells que s'han de controlar a l'espai del seu domicili utilitzat per treballar. Addicionalment, mitjançant el Pla d'acollida s'informa dels possibles riscos per al nou personal.

## SEGURETAT I SALUT EN LES OBRES



**ODS 3. Garantir una vida sana i promoure el benestar a totes les persones de totes les edats:** BIMSA adopta totes les mesures possibles per tal d'evitar o disminuir els riscos derivats de les obres i serveis contractats.



**ODS 8. Promoure el creixement econòmic sostingut, inclusiu i sostenible; l'ocupació plena i productiva, i el treball digne per a totes les persones:** BIMSA, mitjançant la contractació a tercers de la inversió executada, possibilita la generació d'ocupació de qualitat.

### Preservem la Seguretat i la Salut:

A BIMSA, la seguretat i la salut de les persones són prioritats absolutes. Mitjançant pràctiques de construcció segures i el seguiment periòdic de les obres, assegurem un entorn de treball segur per a les nostres persones treballadores i la comunitat.



La coordinació i el seguiment de la seguretat i salut en les obres es realitzen principalment les següents funcions: contractació dels coordinadors de seguretat i salut de les obres, assistència a les reunions d'inici de les obres, visites de seguiment en obra, resolució de conflictes i seguiment dels accidents de treball.

A continuació es mostra l'evolució dels indicadors de seguretat i salut en les obres.

## ÍNDEX DE FREQUÈNCIA D'ACCIDENTS

	2019	2020	2021	2022	2023
BIMSA	28,14	26,76	19,16	24,93	24,12
Sector	37,7	35,8	36,6	37	37

L'índex de freqüència d'accidents de BIMSA ha estat sempre per sota respecte a la del sector. El 2023, BIMSA mostra una ràtio de 24,12 mentre que el sector mostra 37 accidents per milió d'hores treballades (dada del sector 2022).

## MÀ D'OBRA DIRECTA A LES OBRES

Mitjançant el seguiment de la coordinació de la seguretat i salut i el seguiment del personal en obres s'estima la contractació a tercers de la inversió executada que possibilita la generació d'ocupació de qualitat.

	2019	2020	2021	2022	2023
Mà d'obra directa (hores)	1.776.768,00	859.429,00	939.594,00	1.484.054,00	2.819.280,00
Rati mà d'obra directa/1.700 hores/any	1.045,16	505,55	552,70	872,97	1.658,40

# CONTRACTACIÓ SOCIAL

BIMSA executa la contractació pública socialment responsable aplicant les consideracions de la Guia de referència, incorporant, en la compra pública municipal, objectius de justícia social, sostenibilitat ambiental i Codi Ètic.



**ODS 5 i ODS 8.** BIMSA aplica mesures a favor dels drets ciutadans i socials de les persones que executen els contractes, o de les persones que en són destinatàries o usuàries, com Plans d'igualtat o la valoració de la contractació indefinida.



**ODS 8.** BIMSA aplica mesures a favor de les pimes: supervisant del període de pagament del preu a les empreses subcontractades. Així, possibilita un creixement econòmic amb un període mitjà de pagament per sota dels 30 dies establert per la normativa.



**ODS 11 i 16.** La contractació pública que promou l'Ajuntament de Barcelona i BIMSA, com a empresa instrumental, ha de col·laborar en el desenvolupament sostenible de la ciutat. L'activitat contractual de BIMSA es fa pública en el Portal de Transparència.



**ODS 10.** BIMSA aplica mesures per incentivar l'ocupació i la inclusió social: contractació de persones en situació d'atur, en dificultats especials d'inserció laboral o exclusió social.

Les **mesures socials** més significatives establertes per BIMSA segons els seus objectius, són:

#### **Regulacions que condicionen una implantació eficient de mesures socials:**

- Especificació que l'objecte del contracte incorpora mesures socials.
- Pressupost màxim de licitació desglossat amb indicació de costos.
- Obligació d'informació de la subcontractació en fase de licitació.
- Ponderació adequada del preu per garantir la qualitat de la prestació i els drets socials.
- Determinació d'oferta anormalment baixa considerant la garantia del compliment dels convenis laborals que siguin d'aplicació.

#### **Mesures a favor dels drets laborals de les persones treballadores que executen els contractes:**

- Valoració de la contractació indefinida.
- Manteniment de les condicions laborals, tenint en compte el conveni laboral d'aplicació durant la vigència del contracte.

#### **Mesures per incentivar l'ocupació i la inclusió social:**

- Contractació de persones en situació d'atur amb dificultats especials d'inserció laboral o d'exclusió social.
- Persones treballadores amb discapacitat.

#### **Mesures a favor de les empreses socials i d'un model d'economia social i solidària:**

- Contractació reservada.
- Subcontractació amb empreses d'economia social.

#### **Mesures a favor de les pimes:**

- Pagament del preu a les empreses subcontractades.
- Informació i control de la subcontractació en la fase d'execució.

#### **Mesures a favor dels drets ciutadans i socials de les persones que executen els contractes o de les persones que en són destinatàries o usuàries:**

- Igualtat de gènere.

A continuació es mostren algunes xifres significatives del seguiment de la contractació social.

## PERÍODE MITJÀ DE PAGAMENT

Arran de la mesura de Govern aprovada el 2011 per l'Ajuntament de Barcelona, BIMSA es compromet a pagar a les seves empreses proveïdores en un període de 30 dies comptant des de la presentació de la factura al registre.

Amb aquesta mesura es pretén afavorir la liquiditat de les empreses, facilitant d'aquesta forma el creixement i la reactivació econòmica, així com la competitivitat empresarial.

A continuació es mostra el període mitjà de pagament dels últims anys:

2019	2020	2021	2022	2023
25,61	24,77	20,44	21,27	19,14

## SEGUIMENT CLÀUSULES SOCIALS

A continuació es mostren les hores de treball de contractació social realitzades de les obres finalitzades durant els últims anys i l'estimació de la ràtio de mà d'obra directa que genera en la contractació de persones en situacions d'atur amb risc d'exclusió social.

	2019	2020	2021	2022	2023
Hores de contractació real (assolides)	196.018,00	98.591,50	68.536,50	73.442,26	144.988,65
Rati mà d'obra directa /1700 h/any	115,30	58,00	40,32	43,20	85,29



## PERSONAL PROPI EN LA CONTRACTACIÓ ANY 2023

BIMSA aplica mesures a favor dels drets laborals de les persones treballadores que executen els contractes. En el 2023 la mitjana dels percentatges de personal propi, respecte al total personal contractat per les empreses contractistes, assolits de les obres finalitzades és del: 62,90%.

# RELACIÓ AMB LA COMUNITAT

## Integració al Teixit Socioeconòmic i Cultural:

Amb acords amb institucions per la gestió d'actuacions, d'ensenyament com ESADE i del sector com l'ITEC, així com sessions informatives del sector, BIMSA busca formar part activa del teixit socioeconòmic i cultural de Barcelona. Col·laborem per fomentar la innovació, la formació i el desenvolupament de la comunitat local.

BIMSA té relació amb la comunitat a través de la col·laboració amb diversos agents i organitzacions, a més de rebre reconeixements per les seves tasques.

## · Convenis per la gestió d'actuacions d'inversió amb altres organitzacions

BIMSA signa convenis amb altres organitzacions per la gestió d'actuacions d'inversió (veure apartat "Memòria activitat. Conveni amb altres organitzacions"):  
Consorti de l'Auditori i Orquestra  
B:SM Park Güell



B:SM Port Olímpic  
Consorti Mercat de les Flors  
Fundació Julio Muñoz Ramonet  
Consorti Museu Ciències Naturals de Barcelona – Castell dels Tres Dragons  
Consorti del Museu de Ciències Naturals de Barcelona – Museu Martorell  
Fundació Museu Picasso  
Autoritat del Transport Metropolità (ATM)  
Servei Català de la Salut

## · Conveni de col·laboració amb la universitat ESADE

Amb el conveni signat entre BIMSA i la Fundació ESADE per a la realització del projecte PUBLIC MANAGEMENT LAB, s'impulsa construir un referent de coneixement sobre gestió pública que faciliti la col·laboració i la interlocució entre diferents actors i promoure un canvi positiu de la percepció social sobre la importància de la gestió pública en la creació de valor públic.

Des de BIMSA es considera que els objectius encaixen en el seu afany de millora continua dels serveis que ofereix i els considera de gran transcendència social i de gran valor.



### · Relacions amb el Sector

BIMSA porta a terme diverses activitats que tenen l'objectiu de relacionar-se amb el sector, trobar sinergies, compartir coneixement, i buscar les millors solucions per afrontar els reptes actuals. Com per exemple, amb l'ITeC.

#### **Fundació Institut de Tecnologia de la Construcció de Catalunya – ITeC**

BIMSA participa a l'ITeC, que desenvolupa activitats de recerca, disseny i desenvolupament de productes i serveis de base tecnològica per al sector de la construcció.

BIMSA col·labora en la Comissió Construïm el Futur (CCF), amb la idea de disposar d'un fòrum de debat obert a tots els agents del sector en el qual fos possible analitzar i debatre la innovació i tendències de futur en el sector de la construcció molt més enllà dels aspectes conjunturals que determinen el seu dia a dia.

### Participació en sessions informatives públiques amb el sector

BIMSA participa en sessions informatives públiques, amb l'objectiu de donar a conèixer la seva activitat i relacionar-se amb altres actors del sector. Com a exemples, amb el Col·legi d'Arquitectes de Catalunya (COAC), l'Associació Catalana d'Enginyeria i Arquitectura (ASINCA), la Cambra de Contractistes d'Obres de Catalunya (CCOC), amb la Fundació Cercle d'Infraestructures, o amb *Executive Forum*, entre d'altres.

### · Premis

L'Ajuntament de Barcelona i BIMSA, com a empresa instrumental, han estat guardonats durant el 2023 amb els següents premis, sent aquests un reconeixement a la seva activitat:



• **Guardó Albert Vilalta a la Millor Infraestructura i Equipament**

El 13 de juny de 2023, en el transcurs de la celebració de la **7a Edició de la “Nit de les Infraestructures”**, organitzada pel **Consell Assessor d’Infraestructures de Catalunya, BIMSA va rebre el guardó Albert Vilalta a la Millor Infraestructura i Equipament posat en funcionament l’any 2022 a la fàbrica del futur D-Factory Barcelona i al Túnel de la Plaça de les Glòries.**

El **Túnel viari de la plaça de les Glòries** és una de les obres més complexes tècnicament executades en l’última dècada a Catalunya. El túnel, de 957 metres de longitud, s’ubica a cavall dels barris de Fort Pienc i del Parc i la Llacuna del Poblenou, zona urbana molt consolidada, donant servei als 50.000 vehicles de mitjana que entren i surten de Barcelona per la C-31.

L’objecte del túnel, dins de la reforma integral de la Plaça de les Glòries, té per objecte l’eliminació del trànsit rodat en superfície, i disposar d’aquest espai alliberat com a zona d’esbarjo i gaudi formalitzat en el Parc de Canòpia.

La complexitat principal de les obres del túnel s’ha donat durant l’execució dels passos inferiors per sota de les infraestructures ferroviàries preexistents de ferrocarril i metro. Concretament, els túnels d’ADIF corresponents a la línia R2, a les línies R3-R4 i a la línia de Metro de Barcelona L1, tots esbiaixats notablement respecte a la traça del viari. El servei ferroviari s’ha mantingut operatiu durant tot el període d’execució, així com el trànsit de la Gran Via (C-31) i el transport públic destacant el tramviari.

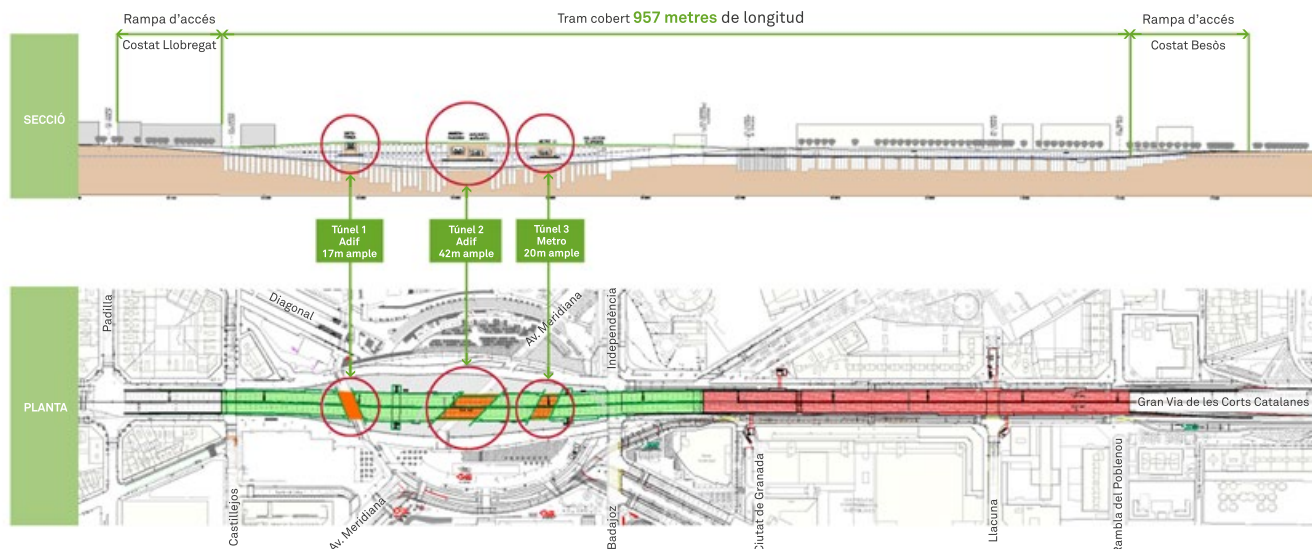
Aquests túnels són dels anys 50 del segle passat i, per la incertesa sobre la seva evolució, es va imposar el requeriment de mínima afectació a aquests, buscant el moviment proper a zero. L’estat estructural dels túnels va ser analitzat amb les tècniques més modernes i experimentals (programa Diana) pels científics de l’escola d’Enginyers de Camins, establint els paràmetres límits per garantir la integritat estructural durant l’execució. L’execució dels passos es va modelitzar dinàmicament mitjançant el programa Midas amb més de 300 fases modelitzades. Tot calibrat i controlat mitjançant més de 150 punts d’auscultació en continu i sistemes automàtics d’alerta i alarma.



Producte d'aquesta anàlisi i seguiment va obligar a reforçar dos dels túnels afectats amb estructura interior un i amb reforç de volta per fora l'altre, actuacions complexes i exigents d'un grau de precisió rellevant.

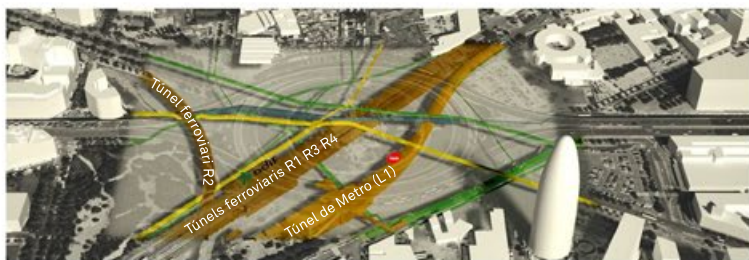
La fondària del túnel viari, obligat per la necessitat de discórrer per sota dels túnels existents, va situar la seva cota a 25 metres per sota rasant, condició que va portar a executar pantalles amb hidrofresa de fins a 54 metres i a rebaixar el nivell freàtic obligant al bombeig diari de 25 m<sup>3</sup> d'aigua portada directament al mar mitjançant una canonada segregada dins del clavegueram.

A nivell d'acabats el túnel compleix tota l'exigent normativa de seguretat i control, amb la tecnologia més actual de control intel·ligent d'incidències i de sostenibilitat reduint els consums i el manteniment a nivells mínims. El radar de tram, el telecontrol, la televigilància 24 hores i els controls en continu de gasos, fums i visibilitat completen un sistema integral que garanteix la màxima seguretat.

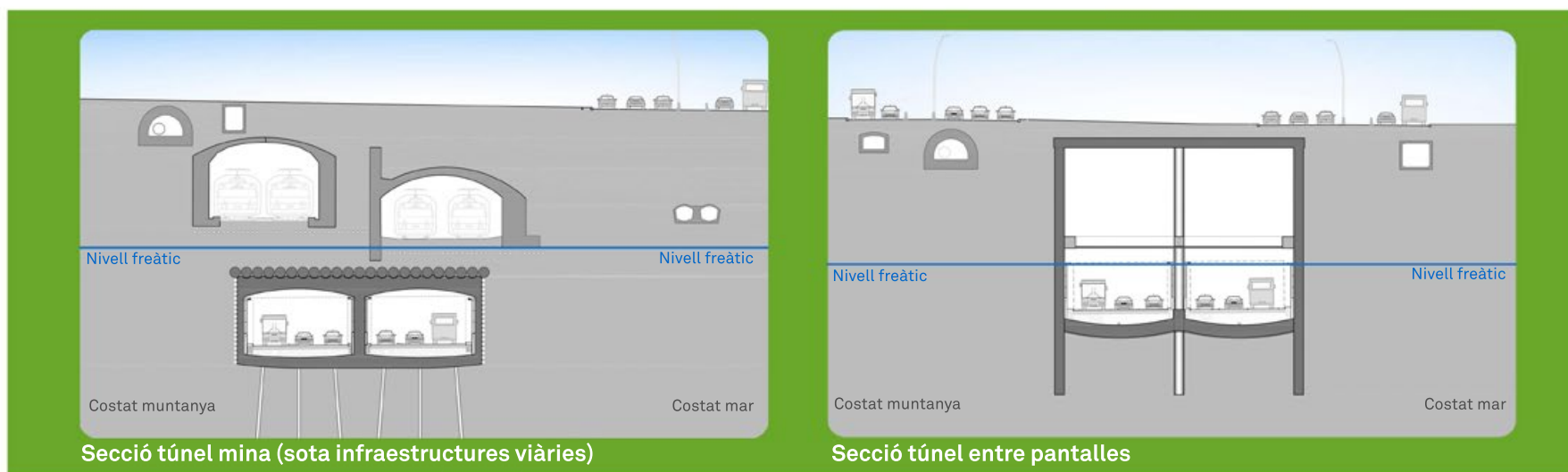
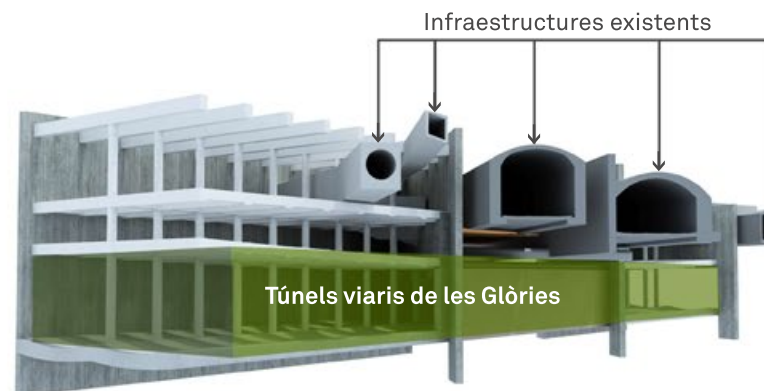


Fotografia aèria de desembre 2017

El túnel de les Glòries ha estat una fita en la història de BIMSA sent, sens dubte, l'obra més complexa abordada. La seva ubicació en un subsòl hipersensible, una superfície amb usos intensius i una sensibilitat estructural màxima fan que la seva posada en servei sense majors incidències hagi estat un èxit rellevant i un moment significatiu en la vida de l'empresa i de tots els que ho han fet possible.



Infraestructures existents al subsòl

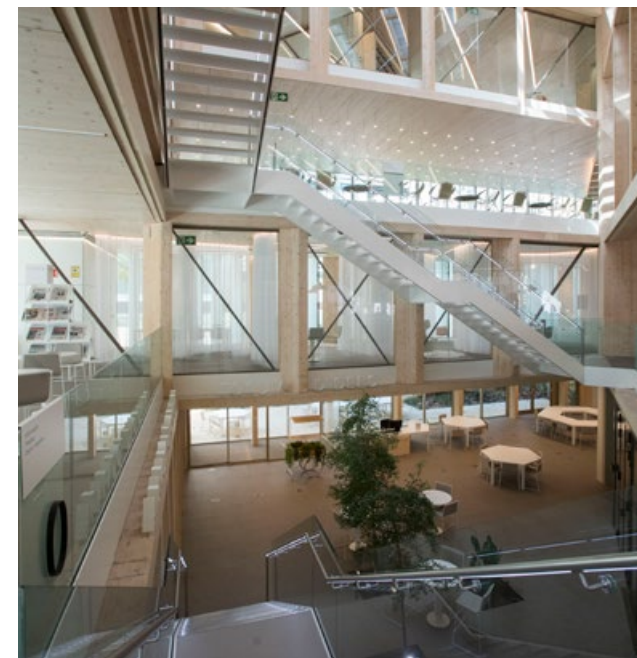


- **Premi Millor Biblioteca Pública del 2023 la Biblioteca Gabriel García Márquez**

Durant el **Congrés Mundial de Biblioteques i Informació organitzat per la Federació Internacional d'Associacions i Institucions Bibliotecàries (IFLA) i Systematic a Rotterdam, es va lliurar el Premi Millor Biblioteca Pública del 2023 a la biblioteca central del districte de Sant Martí: la Biblioteca Gabriel García Márquez.**

El jurat va valorar, entre d'altres, la interacció amb l'entorn i la cultura local de la biblioteca; la qualitat arquitectònica de l'edifici; la flexibilitat dels espais i serveis; la sostenibilitat; el compromís amb l'aprenentatge i connexió social; la digitalització i solucions tècniques dels serveis; el compliment dels Objectius de Desenvolupament Sostenible que marca les Nacions Unides;

i la visió global del servei que estableix l'IFLA. A més, l'edifici incorpora estratègies sostenibles que han permès obtenir la certificació Gold LEED, un sistema internacional de certificació d'edificis sostenibles que es basa en la incorporació en el projecte d'aspectes relacionats amb l'eficiència energètica, l'ús d'energies alternatives, la millora de la qualitat ambiental interior, l'eficiència del consum d'aigua i la selecció de materials.



An aerial photograph of a coastal city, likely Barcelona, showing a large marina filled with sailboats, a curved breakwater, and a sandy beach. The city buildings and a large stadium are visible in the background. A green overlay on the left contains the text '05 MEMÒRIA CORPORATIVA'.

# 05 MEMÒRIA CORPORATIVA

# AGENDA ESTRATÈGICA 2023-2032

## LA GESTIÓ DEL CANVI A BIMSA

Com a part de la gestió del canvi a BIMSA, s'està elaborant l'Agenda Estratègica 23-32.

L'Agenda Estratègica definida inicialment és un document que conté **10 eixos estratègics** que haurien d'actuar sobre tota l'activitat global de BIMSA. De manera paral·lela, s'estan definint **14 programes estratègics** dels quals se'n derivaran accions concretes per anar desenvolupant.

Més endavant es dona més informació del contingut de l'Agenda Estratègica.

### EIXOS ESTRATÈGICS

1. Sostenibilitat
2. Descarbonització
3. Qualitat
4. Coneixement
5. Eficiència
6. Eficàcia
7. Tecnologia
8. Innovació
9. Transparència / traçabilitat
10. Responsabilitat social, ODS, ESG

### PROGRAMES EN MARXA

1. Arquitectura jurídica i contractació
2. Digitalització
3. Nou espai, organització del treball, persones i formació
4. Organització i producció
5. Sostenibilitat
6. BIM
7. Finançament
8. Innovació i laboratori
9. Materials i industrialització
10. Arquitectura i enginyeria, espai públic i equipaments de qualitat
11. Feminització
12. Pensar
13. Comunicar
14. Seguretat i salut



## ELS REPTES

L'Agenda Estratègica donarà resposta als reptes identificats següents:

- Posar al dia l'empresa **preparada** pels encàrrecs i per entomar més **volum** mantenint la **qualitat, terminis, i costos** ajustats.
- Modernitzar **processos** per a ser més eficients i eficaços.
- Millorar **l'organització** per a ser més eficients i eficaços.
- Encaix **jurídic** i nous models de contractació.
- Nova **seu 2025**.
- Desenvolupar, generar i atreure **talent per aportar valor afegit**.
- Capacitat d'**arriscar per innovar i generar valor**.

BIMSA haurà de definir nous equips i funcions per assolir els reptes:

### Nou Vertical obres estàndards

- 75% < 2M // 45% < 0,5M €
- Gran manteniment
- Pla Endreça

### Serveis post obra edificació

- Nous Materials
- Tecnologia / Domòtica
- Ecosostenibilitat
- Innovació

### Equips ad hoc per desenvolupar projectes

- Innovació
- Digitalització
- Anàlisi de Dades

### Àrea de Serveis Suport producció

- Complexitat SSAA
- Geotècnia
- Geologia
- Jardineria
- Sostenibilitat

### Equip ad hoc

- Comunicació interna



## DESENVOLUPAMENT DE L'AGENDA

BIMSA ha anat desenvolupant progressivament la gestió del canvi i l'Agenda Estratègica.

Durant l'any 2023 s'ha invertit el temps a observar, analitzar, preparar-nos, equiparar-nos, pensar i reflexionar.

A partir del 2024, es desenvoluparan 6 canvis: cultural, organitzatiu, tecnològic/digitalització, en la producció, de la seu, i de posició jurídica. Aquests canvis es concreten en 27 processos en marxa.

## EL MOMENT

2023		2024		2025	
<b>Observar</b>		<b>1.</b>	Canvi cultural: procés en marxa.		
<b>Analitzar</b>		<b>2.</b>	Canvi organitzatiu: En execució. Nou organigrama funcional.		
<b>Preparar-nos</b>		<b>3.</b>	Canvi tecnològic / Digitalització: En marxa. Efecte intern i extern. Procés d'incorporació IA en la gestió.		
<b>Equipar-nos</b>		<b>4.</b>	Canvi en la producció: nova organització, nous equips, incorporació d'innovació i criteris de sostenibilitat.		
<b>Pensar</b>		<b>5.</b>	Canvi de seu: projecte funcional en marxa, projecte executiu contractat. Implementació model ecoeficient i mesures de sostenibilitat.		
<b>Reflexionar</b>		<b>6.</b>	Canvi posició jurídica: habilitació legal com a poder adjudicador i executor per compte de l'Ajuntament en marxa, supervisió continuada de la nostra eficiència, en marxa. Adaptació procés administratiu.		

### ESTRATÈGIA BIMSA 23-32: estudi comparat, implementació dels programes.



## CONTINGUT DE L'AGENDA ESTRATÈGICA 2023-2032

A continuació es mostra el contingut de l'Agenda Estratègica.

### A. EL REPTE

*“La nova dècada vindrà, doncs, carregada de reptes. Sabrem gestionar gradualment la nostra adaptació al canvi? Acceptarem crear i aplicar nous hàbits de conducta? Comprendrem i sabrem orientar la direccionalitat del mateix canvi? En qualsevol cas, en temps disruptius el secret de l'èxit ja no serà preveure el futur, sinó crear organitzacions i països preparats per prosperar en un futur que no podrà ser previst.”*

Àngel Castiñeira

### B. BÀSIC

Thomas Friedman parla de 3 claus per llegir el moment: canvi climàtic, canvi tecnològic i d'escala (entre global i local, postpandèmia). Aquests canvis interpel·len **4 transicions: energètica, mobilitat, urbanisme i econòmica**. Un canvi de paradigma similar al viscut a finals del segle XIX. Un moment fundacional amb idees que marcaren tot el segle XX fins a la caiguda del mur de Berlín i l'emergència climàtica.

Avui, immersos en un **nou moment fundacional**, la **descarbonització esdevé l'element tractor**.

Ciutats, metròpolis, districtes -entès com a espais de característiques similars-, les regions i megaregions seran les escales òptimes. I els protagonistes: el sector públic emprenedor de *Marianna Mazzucato* en cooperació amb un sector privat innovador.

**Problema?** El que normalment hem fet en més de cent anys ara només tenim dues dècades per fer-ho. Ens cal, doncs, **ambició, decisions valentes i una inversió pública i privada extraordinària**.

**Bàsic?** Recuperar la confiança en la política i entre sector públic i privat. Això, vol dir retre comptes, transparència, traçabilitat i obrir la presa de decisions a una societat compromesa. Disposar **d'idees i lideratges** que ajudin a orientar el moment. Selecció precisa de les decisions en base a criteris de **retorn social, ambiental i econòmic**. Identificar un **entorn de competència** imperfecta, on la veritat és relativa i líquida com indicà *Zigmunt Bauman*. Saber que **el passadís estret de la democràcia** sempre pot estar en risc com escriuen *Acemoglu i Robinson*. I recordar que la **desigualtat** que estudia *Thomas Piketty* és un repte vigent.

## C. PERQUÈ I COM

Els canvis accelerats que s'estan vivint a escala global fan que la gestió pública i de serveis s'hagi d'adaptar per continuar donant resposta a les necessitats dels ciutadans, del territori i de les ciutats, metròpolis i regions.

Aquests canvis afecten transversalment tots els sectors, però es preveu que siguin particularment intensos en els àmbits de les ciutats, espai públic, urbanisme, mobilitat, energia i el lleure, sectors sobre els quals incideix directament l'activitat de BIMSA.

No es pot establir un pla lineal fins al 2031 atès aquest entorn canviant. El que sí que és possible és analitzar com aquest paradigma de complexitat indueix una sèrie de reptes als quals s'ha de donar resposta ara, per estar preparats per al futur.

Així, es plantegen reptes associats a la globalització i la nova configuració social i territorial amb un pes creixent de les ciutats i les seves zones d'influència. Alhora, les consideracions ambientals i territorials esdevindran elements clau en la relació entre les aglomeracions urbanes i el seu «rerepaís» i essencials per a l'assoliment d'uns models d'activitat globalment sostenibles.

El paper de les infraestructures, els equipaments i els serveis públics com a element de suport a la creació de valor i els efectes de la digitalització i el canvi climàtic generen també reptes per als quals BIMSA s'ha de preparar i ha de donar respostes innovadores tant davant la societat, la ciutat com davant de les persones que hi treballen.

No es presenta, doncs, un pla per assolir una sèrie de fites preestablertes, sinó una agenda d'accions i projectes, oberta i viva, a través de la qual BIMSA se situa en posició d'esdevenir l'eina al servei de la ciutat de Barcelona que permetrà donar resposta a diferents reptes estratègics.

L'Agenda estratègica 23-32 de BIMSA és un **document viu** que constitueix **un punt de partida**.

## D. ON SOM

**Capacitat tècnica i coneixements**, en la redacció de projectes, gestió, direcció i construcció d'infraestructures, equipaments i serveis per esdevenir un agent estratègic i generació de valor i solucions.

Gestió empresarial de referència en el vessant tècnic i de relació amb els grups d'interès. Eficiència, eficàcia, aportació de valor, transparència, traçabilitat, qualitat com atributs

compartits per l'empresa que la fan una referència d'excel·lència des del punt de vista reputacional tant des del punt de vista intern com extern.

**Orientació al servei**, que posa les persones/ el veïnat, l'espai públic, els equipaments i la ciutat al centre de la nostra activitat. Que posa l'Ajuntament de Barcelona, els seus districtes i àrees en el centre de la seva acció.

**Orientació al projecte i l'aportació de valor**, l'actuació de BIMSA es troba en la recerca de l'excel·lència en la redacció de projectes, la construcció d'obra pública o desconstrucció d'aquesta, aportant valor en tots els moments i fases del cicle de vida d'una actuació.

Sòcia de Barcelona: BIMSA actua d'estimulador en l'àmbit local afavorint la millora de les oportunitats de desenvolupament de la ciutat (ciutadans/comerç/empreses), el seu espai públic, equipaments, afavorint el desenvolupament social i la competitivitat d'aquesta. En un món globalitzat, la competitivitat, sostenibilitat i qualitat del territori, equipaments i espai públic, esdevenen clau per atreure activitat i inversions.

**Cultura d'innovació, global i col·laborativa**, que pot esdevenir una de les puntes de llança per la indústria catalana de la construcció i disseny de

l'espai urbà, l'obra pública i les infraestructures, amb projecció a escala internacional.

## E. ESTRATÈGIA

Definim 10 eixos estratègics que creiem que haurien d'actuar sobre tota l'activitat de BIMSA.

1. Sostenibilitat
2. Descarbonització
3. Qualitat
4. Coneixement
5. Eficiència
6. Eficàcia
7. Tecnologia
8. Innovació
9. Transparència / traçabilitat
10. Responsabilitat social i ODS

## F. PROGRAMES /ACCIONS

Proposem **14 Programes** que alhora cadascun defineix accions concretes de l'agenda estratègica.

Cada programa disposarà d'un equip de treball intern, un líder, i una assistència tècnica per la seva definició, implementació, seguiment i avaluació posterior.

## 1. PROGRAMA ARQUITECTURA JURÍDICA I CONTRACTACIÓ

*Líder: Eva López*

### Accions:

#### 1.1 Naturalesa Jurídica de BIMSA.

**1.1.1 Forma societària de l'entitat:** consolidar BIMSA com societat pública mercantil versus altres formes d'entitats de dret públic.

**1.1.2 Forma de gestió directa** del servei i l'activitat municipal: ens descentralitzat versus mitjà propi.

**1.1.3 Encàrrecs de tercers:** convenis/ memoràndums.

#### 1.2 Contractació.

**1.2.1 Fórmula econòmica.**

**1.2.2 Criteris de valoració** i condicions d'execució del contracte. Contractació responsable (social, ambiental i innovació) i cicle de vida.

**1.2.3 Règim econòmic del contracte:** banc de preus d'obres i serveis.

**1.2.4 Contractació** pública innovadora.

**1.2.5 Racionalització tècnica de la contractació:** Acords Marc/Sistemes Dinàmics d'Adquisició/Centrals de Contractació.

**1.2.6 Procediment de contractació electrònica.**

a) Intern BIMSA: expedient electrònic de contractació; edocs, enotum, signatura electrònica.

b) Extern: Plataforma de contractació (PSCP), pixelware.

## 2. PROGRAMA DE DIGITALITZACIÓ

*Líder: Iñaki Doval*

### Accions:

**2.1 Auditoria.**

**2.2 Cultura d'empresa** i Transformació Digital.

**2.3 Projecte Digitalització** i definició d'agenda implementació.

**2.5 Client** Digital.

**2.6 Treballador** Digital.

**2.7 Empresa** Digital.

### 3. PROGRAMA NOU ESPAI, ORGANITZACIÓ DEL TREBALL, PERSONES I FORMACIÓ

Líder: Jose Gutiérrez

#### Accions:

- 3.1 Definició necessitats **plantilla**.
- 3.2 Determinació **càrregues de treball**.
- 3.3 **Organització** empresarial i directiva.
- 3.4 Projecte **nou espai** de treball.
- 3.5 Determinació del **nou espai**.
- 3.6 Trasllat i implementació de **nova organització** empresarial.
- 3.7 Estratègia de **Formació**.

### 4. PROGRAMA ORGANITZACIÓ FUNCIONAL. DIVISIÓ DEL TREBALL

Líder: Francisco Alcañiz

#### Accions:

- 4.1 Definició **model d'organització** i producció.
- 4.2 Creació **BIMSA obres sectorials**.
- 4.3 Identificació d'eines de **control i gestió intel·ligent**.

4.4 Visió Global de l'actuació. El projecte global únic. El PGU.

### 5. PROGRAMA SOSTENIBILITAT

Líder: J.Oriol Bernadell

#### Accions:

- 5.1 **Responsabilitat social:** Eixos: Ambiental i Social.
- 5.2 **Eix ambiental:** lluita contra el canvi climàtic i mitigació efectes.
  - 5.2.1 Transició en el **model de mobilitat** descarbonitzada.
  - 5.2.2 Transició en el **model energètic**.
  - 5.2.3 Ciutat resilient: **Cicle de l'aigua**.
  - 5.2.4 Ciutat resilient: **Residus i economia circular**.
  - 5.2.5 Transformació de l'**Espai Públic**.
  - 5.2.6 Transformació **equipaments públics**.
  - 5.2.7 Reducció de la **contaminació** de l'aire, acústica, etc.
  - 5.2.8 **Transició** tecnològica.
- 5.3 **El cicle de vida** de les actuacions.
- 5.4 Eix **social**.

5. 5 El **retorn de les accions** (indicadors i comunicació).

### 6. PROGRAMA BIM

Líder: Raimon Salvat

#### Accions:

- 6.1 Els **clients** (anàlisi de requeriments) Per a què volem el BIM.
- 6.2 Els **projectes** (com han de ser per incorporar-ho) BIM.
- 6.3 La **licitació** (com a eina per impulsar la implantació).
- 6.4 La **formació** i els medis necessaris. BIM.
- 6.5 Implicacions en **contractació** (contractes col·laboratiu) BIM.
- 6.6 **L'execució de l'obra**. Dotar les obres de medis tècnics. Seguiment d'execució, CdQ BIM.
- 6.7 **L'as built**. BIM.
- 6.8 Impuls per a la millora. La planificació com a eina de gestió. BIM.
  - IDP** (Integrated Deliberly Project).

**LEAN** construction.

### Last Planer Sistem.

La importància de la planificació com a eina de gestió no està suficientment arrelada.

Oportunitat de la **millora**.

## 7. PROGRAMA FINANÇAMENT

*Líder: Anna Llorà*

### Accions:

7.1 Model **comparat**.

7.2 **PAM, PIM i PEF BIMSA**.

7.3 Com **portar finançament** del futur sense hipotecar BIMSA.

## 8. PROGRAMA INNOVACIÓ I LABORATORI

*Líder: Anna Llorà / Esteve Piazuolo*

### Accions:

8.1 Estratègia per esdevenir **palanca d'innovació i recerca** en el camp de l'arquitectura, l'espai públic, la construcció, manteniment i desconstrucció

en matèria d'edificació, espai públic i infraestructures.

8.2 Esdevenir **laboratori de proves** en el camp de l'arquitectura, l'espai públic, la construcció, manteniment i desconstrucció en matèria d'edificació, espai públic i infraestructures.

8.3 Esdevenir **laboratori en la robotització** de la construcció.

8.4 Definir una estratègia de **col·laboració pública – privada** en matèria d'innovació, recerca.

8.5 Definir una estratègia de **col·laboració amb universitats** i centres de recerca locals i globals.

## 9. PROGRAMA MATERIALS I INDUSTRIALITZACIÓ

*Líder: Ignasi de Moner i Raimon Salvat*

### Accions:

9.1 Estratègia sobre la fusta.

Cal **diversificar els proveïdors**

És possible l'**ús de fusta local**?

Aplicació progressiva de l'**audàcia del disseny**

9.2 Estratègia sobre la industrialització en la construcció d'equipaments i espai públic (GT Industrialització de la CCF).

**La industrialització** com a camí natural de la construcció: (cal realment una estratègia específica?) Estratègies indirectes, suport a la innovació i a l'emprenedoria.

Les necessitats de **formació especialitzada**. Qualificació de la mà d'obra.

Els riscos per als **oficis tradicionals**.

**La industrialització i l'economia circular**.

**La gestió dels residus**. Valorització. Banc de materials.

9.3 Estratègia sobre la **recerca i implementació** de nous materials.

**Proves pilot** en obres reals: cal estar disposat al fracàs.

**Finançament** de les proves pilot.

**Riscos/valors** de ser banc de proves.

**Equilibri innovació/economia** (quant estem disposats a pagar per això?).

9.4 Promoció de **projectes tractors**.

Promoure la presentació d'obres nostres als diferents **concursos i certàmens**.

Promoure la participació en **esdeveniments i congressos**.

9.5 Taller: Què pot aportar BIMSA.

Proves pilot en obres reals: cal estar disposat al fracàs.

Finançament de les proves pilot.

Riscos/valors de ser banc de proves.

Equilibri innovació/economia (quant estem disposats a pagar per això?).

## 10. PROGRAMA ARQUITECTURA I ENGINYERIA, ESPAI PÚBLIC I EQUIPAMENTS DE QUALITAT

*Líder: Ignasi de Moner*

### Accions:

10.1 **Els encàrrecs de gestió** d'actuacions, primeres decisions.

Decisions prèvies, agents intervinents, condicionants inicials i objectius a assolir.

Informació inicial, actuacions prèvies.

Grup de treball sobre la planificació i els processos de contractació, estratègies per a afavorir la contractació de talent per a assolir els objectius amb la millor qualitat.

## 10.2 Estratègia de Qualitat sobre Projectes i Obres.

Grup de treball de projectes i obres d'edificació i grup de treball de projectes i obres d'infraestructures.

- Les auditories com a element de millora dels projectes.
- Els processos de projectes i la presa de decisions en cada fase, agents i jerarquies.
- La relació entre el projecte i l'obra.
- Els processos d'obra i la presa de decisions agents, jerarquies, condicionant i informació respecte al procés de projecte.
- Les lliçons apreses sistemàtica per a millorar processos a partir de les experiències específiques.

## 10.3 Barcelona capital de l'arquitectura 2026.

10.4 BIMSA com a **generador d'arquitectura de qualitat**, atracció de talent i d'innovació.

## 10.5 Difusió de les actuacions de BIMSA.

Establir relacions d'intercanvi amb el COAC, les Escoles d'arquitectura, i altres organismes homòlegs a BIMSA per a potenciar la difusió de les actuacions i experiències.

10.6 **La prescripció local, regional i global** del model BIMSA.

10.7 El **suport a la internacionalització** de l'empresa local de redacció de projectes i construcció d'equipaments, infraestructures i espai públic.

## 11. PROGRAMA FEMINITZACIÓ

*Líder: Estrella Ordoñez*

### Accions:

11.1 L'empresa.

11.2 Les actuacions (**projectes**) i **producció** (obres).

11.3 **Les persones** (contractistes, usuaris, sector, etc.).

11.4 **El retorn** de les accions (indicadors i comunicació).

## 12. PROGRAMA PENSAR

*Líder: Oriol Bonet*

### Accions:

12.1 **Pensar i reflexionar** internament i externament la BIMSA que li cal a una ciutat com Barcelona en l'actual context global de transformació, transició i canvi i que ens pot ajudar a millorar allò què fem.

12.2 Pensar i reflexionar **perquè fem el que fem** i que ens pot ajudar a millorar.

12.3 Pensar i reflexionar **sobre què fan altres** i que ens pot ajudar a millorar.

### 13. PROGRAMA COMUNICAR

*Líder: Susana Gaja*

#### Accions:

#### 13.1 Llibre Blanc de la comunicació BIMSA

Definir i difondre entre els treballadors/es de BIMSA una guia interna que assenyali les claus per transmetre la informació rellevant de manera fàcil, directa, transparent, simple i eficient.

#### 13.2 Comunicació Interna BIMSA

- Crear un equip de treball on hi tinguin representació tots els departaments de BIMSA.
- Impulsar un procés d'estudi i anàlisi d'aquells aspectes que l'organització demana com a més significatius en l'àmbit de la comunicació interna.
- Elaborar un pla d'acció per a implementar accions de comunicació interna.

#### 13.3 Comunicació d'Empresa. Pla de Prescriptors

Accions que cal fer per explicar pròpiament el què és BIMSA, i el que fa.

#### 13.4 Comunicació d'Obres

- Revisar internament els procediments que es fan per detectar si hi ha accions de millora continua que es poden adoptar.
- Treballar dins l'organització per disposar de la informació necessària per dur a terme la comunicació d'una forma més àgil.
- Insistir en la importància de les tasques de comunicació que cal dur a terme abans d'iniciar una obra i dels terminis necessaris per dur-la a terme.
- Fer benchmarking per conèixer experiències d'altres ciutats, per fer suggeriments i propostes.

### 14. PROGRAMA SEGURETAT I SALUT

*Líder: Miguel Angel Sáez*

#### Accions:

14.1 Establir la prevenció i la SALUT com a **elements fonamentals i estratègics, integrats a l'organització**, proporcionant els recursos humans i materials necessaris per a la seva implementació.

14.2 Implantar a nivell intern un **sistema normalitzat de gestió**, per a la prevenció de riscos (laborals i tercers), basat en el compliment de la legislació i la millora contínua.

14.3 Incorporar a la gestió interna, el foment de la SALUT, per poder ser reconeguda oficialment com una **"empresa saludable"**.

14.4 Com a empresa promotora d'obres, cal establir els requeriments i els procediments necessaris a nivell de projecte i d'execució, per evitar els accidents a les obres, fomentar la SALUT de tots els treballadors, i implantar a les obres una **cultura preventiva efectiva**.

## CICLE DIJOURS DIRECTIUS

Durant l'any 2023 s'ha realitzat un cicle de conferències i debats sobre diverses matèries anomenats "Dijous directius" per pensar i reflexionar cap a on s'ha d'encaminar BIMSA, en el marc de redacció de l'**Agenda Estratègica 23-32 de l'empresa**.

La programació d'aquest any ha estat la següent:

- **Transformació de l'empresa mitjançant les persones.**  
Ponents: Maria Saló, directora RRHH en Frit Ravich i Juliana Vilert, directora d'organització i persones de FGC.
- **Transformació feminista a l'empresa.**  
Ponent: Anna Mercadé Ferrando, directora de l'observatori dona, empresa i economia
- **Els atributs de la gestió empresarial pública.**  
Ponent Marc Esteve, professor titular de Gestió Pública Internacional a la School of Public Policy del University College London (UCL) i director del MPA in Public Administration and Management del UCL.

- **Digitalitzar o com canviar la cultura de treball d'una empresa.**  
Ponent: Genís Roca, expert internacional en transformació digital.
- **Canvi de paradigma en la cultura i la gestió empresarials.**  
Ponent: Angel Castiñeira, Llicenciat i Doctor en Filosofia i Ciències de l'Educació (UB) i Diplomada en Alta Direcció d'Empreses (ADE) per ESADE.
- **Les Empreses davant dels nous reptes.**  
Ponent: Xavier Marcet, consultor empresarial i divulgador.
- **Comunicació: saber explicar-se.**  
Ponent: Ferran Ramón Cortés, escriptor i creador de l' Institut 5 Fars, dedicat a la formació y entrenament de les habilitats de comunicació personal.

L'esmentat cicle ha estat una eina molt valuosa per a promoure el coneixement de les matèries objecte de les conferències, compartir altres experiències i analitzar els reptes que BIMSA haurà de fer front en un futur pròxim.







ANNEX 01 LLISTAT DE LES  
ACTUACIONS

# RESUM D'ACTUACIONS IMPULSADES PER BIMSA L'ANY 2023

## OBRES FINALITZADES ENTRE L'1/1/2023 I EL 31/12/2023

### Plaça de les Glòries

- Parc Plaça de les Glòries. Canòpia condicionament
- Urbanització entorn boca Besòs. Escola Casas
- Gran Via C. Badajoz. Rambla Poblenou. Adequació temporal espai central

### Actuacions tàctiques en espai públic

- Retirada de terrasses

### Actuacions del Pla Cuidem Barcelona – Pla de Manteniment

- Reposició i posada a punt de 80 carrers (5 Lots)
- Actuacions de pavimentació prioritària (2 Lots)
- Actuacions de senyalització

### Avinguda Meridiana

- Av. Meridiana. Tram 2.3 (Mallorca - Navas - Estivill) F1

### Ronda Sant Antoni

- Enderroc llosa mercat provisional



Plaça de les Glòries



Reurbanització lateral Gran Via entorn Escola Casas

## Foment de la bicicleta

- Carril bici Av. Diagonal (Escola Universitària d'Empresarials - Parc de Cervantes)
- Carril bici Pg. Maragall - Freser - Rosselló, d'Olesa a Castillejos
- Carril bici Rda. Sant Pere (Girona - Roger de Llúria)
- Carril bici Via Augusta (Laforja - Ganduxer)
- Carril bici Gran Via (Pl. Espanya - Minería)
- Carril bici Gran Via (Mineria - Cerdà)
- Carril bici Cantàbria - Santander - Pont del Treball Digne (Ca n'Oliva - Menorca)
- Carril bici Vallcarca (Pl. Lesseps - Esteve Terradas)
- Carril bici Mallorca (Clot - Cartagena) - entorns escolars
- Carril bici Mallorca (Sicília - Comte Urgell) - entorns escolars
- Carril bici Mallorca i Av. Roma (Comte Borrell - Tarragona)
- Carril bici Còrsega (Freser - Castillejos)
- Cruïlles Mallorca (Sicília - Cartagena)
- Carril bici Badajoz - Independència (Aragó - St. Antoni M. Claret i Av. Meridiana - Aragó)
- Carril bici Ramon Trias Fargas i Pg. Marítim de la Barceloneta - Ciutat 30
- Carril bici Santa Fe de Nou Mèxic - Ciutat 30

## Pèrgoles fotovoltaïques en espai públic

- Pèrgola Túnel de la Rovira
- Instal·lació fotovoltaica murs Rda. de Dalt
- Instal·lació fotovoltaica murs Rda. Litoral

## Actuacions per a la gerència de mobilitat i infraestructures

- Foment de la bicicleta
- Projecte ciutat 30

## Actuacions per a l'Institut Municipal del Paisatge Urbà

- Actuacions del Pla de Mitgeres. C. Rosa, 3
- Actuacions del Pla de Mitgeres. C. d'en Carabassa, 4

## Port Olímpic

- Reparació i millora Dic Escola de Vela
- Moll de Mestral. Nou accés Port Olímpic des de Ronda Litoral



Carril bici Via Augusta (Laforja - Ganduxer)



Instal·lació fotovoltaica murs Rda. de Dalt



Superilla Eixample

### Actuacions del Programa Superilla Barcelona

- Superilla Eixample (10 lots)

### Actuacions del Pla de Rehabilitació Integral de Parcs

- Parcs. Millores puntuals: Jardins Laribal
- Parcs. Millores puntuals: Parc Laberint d'Horta
- Parcs. Millores puntuals: Parc Central de Nou Barris
- Parcs. Millores puntuals: Parc del Clot
- Parcs. Millores puntuals: Jardins Rambla de Sants
- Parcs. Millores puntuals: Jardins d'Elena Maseras
- Parcs. Millora de diverses àrees de joc infantils (19 àrees)

### Pla Talussos

- Estabilització talussos Gràcia (2 emplaçaments)
- Estabilització talussos Horta-Guinardó (8 emplaçaments)

### Millora d'accessos mecànics

- Substitució escales mecàniques. C. Alguer
- Substitució escales mecàniques. Av. Rasos de Peguera - mercat
- Substitució escales mecàniques. Av. Rasos de Peguera - zona esportiva

### Equipaments per a Parcs i Jardins

- Hivernacle de la Ciutadella

### Centres esportius municipals

- Pavelló Illa. Implantació pavelló provisional Parc Bederrida i adequació del terreny
- Camps de futbol 11. Renovació de gespa Camp de futbol Martinenc
- CEM La Sagrera. Enderroc del poliesportiu Francisco Calvo
- CEM Espronceda. Enderrocs
- Camp de futbol Narcís Sala

### Millora d'entorns escolars

- Entorns escolars Districtes 1 i 2
- Entorns escolars Districtes 3, 6 i 7
- Entorns escolars Districtes 5 i 8 (13 emplaçaments)
- Entorns escolars Districtes 4 i 9
- Entorns escolars Subministrament hidrojardineres
- Entorns escolars Districte de Sants (9 emplaçaments)
- Entorn escolar Rius i Taulet
- Actuacions de pacificació als C. Sardenya (Av. Meridiana - Av. Icària)

### Actuacions al Districte de Ciutat Vella

- Casa Padellàs. Casa i edifici Llibreteria
- Museu Picasso. Rehabilitació de façana
- Museu Martorell. Rehabilitació
- Casal de gent gran C. Mestres Casals i Martorell 2-16
- Edifici Can 60, C. Riereta 18-22. Estanquitat edifici
- Via Laietana. Pl. Urquinaona i C. Joaquim Pou i C. Jonqueres (T1 i T3)
- Via Laietana. Tram C. Joaquim Pou i Pl. Antoni Maura (T 2.1)
- "Pacifiquem l'entorn de l'Escola Collaso i Gil" (P. participatiu)

### Actuacions al Districte de l'Eixample

- L'Auditori. Renovació sistema climatització
- CSS Sagrada família (Myrurgia). Enderrocs
- "Pacifiquem els entorns escolars del C. d'Entença" (P. participatiu)

### Actuacions al Districte de Sants Montjuïc

- Castell de Montjuïc. Impermeabilització cortina
- Castell de Montjuïc. Connectivitat xarxa corporativa IMI i fibra òptica
- Pol Cooperatiu - Bloc 4 de Can Batlló
- Arxiu municipal al Bloc 8 de Can Batlló. Neteja i enderrocs
- Centre d'Acolliment persones vulnerables Zona Franca
- CAI de la Marina
- Cobertura de Sants. Parterre a la cruïlla Rambla Badal
- Pl. Vidriera
- C. Piquer. Reurbanització
- C. Piquer. Rehabilitació col·lector
- Horts Font Trobada i aula ambiental
- "Millorem entorns muntanya i l'equilibri ecològic, i arreglem els camins (camí escolar)" (P. participatiu)



Entorns escolars



Centre d'Acolliment persones vulnerables Zona Franca

### Actuacions al Districte de Les Corts

- Espai Jove de Les Corts. Reforma F2
- Jardins de Josep Munté, C. Cardenal Reig 37
- "Pacifiquem l'entorn de Vallespir amb Travessera!" (P. participatiu)
- "Renovem la biblioteca Les Corts - Miquel Llongueras" (P. participatiu)

### Actuacions al Districte de Sarrià - St. Gervasi

- Centre de Primera Acollida St. Gervasi al C. Císter 20
- Finca Muñoz Ramonet - Restauració de tanca
- Finca Muñoz Ramonet - Actuacions provisionals
- AEG Enric Sagnier
- Ptge. Marimon
- C. Savina
- "Creem un carril bici a la Via Augusta (Ganduxer - Dolors Monserdà)" (P. participatiu)
- "Guanyem espai per als vianants al carrer de Balmes!" (P. participatiu)

### Actuacions al Districte de Gràcia

- C. Pi i Margall
- Pl. Poble Gitano F2
- C. Balcells

### Actuacions al Districte d'Horta Guinardó

- Residència Gent Gran Parc del Guinardó
- Parc de bombers Vall d'Hebron. Torre de pràctiques
- Parc de bombers Vall d'Hebron. Adequació C. Saturnino Calleja per nou accés a soterrani
- Bateries antiaèries. Tancament i arranjament camí de connexió
- Pl. Font d'en Fargues. Restauració elements patrimonials

### Actuacions al Districte de Nou Barris

- Casal de Joves Prosperitat
- Escales C. Matagalls
- Entorns Església St. Rafael
- Balcó d'equipaments - Can Peguera. Accessibilitat i recorreguts
- Escales mecàniques C. Agudes



Escales mecàniques C. Agudes

### Actuacions al Districte de St. Andreu

- Fabra i Coats. Fàbrica de la Creació i CAC F3
- Casal de Barri Torre de la Sagrera. Refugi
- Cal·listènia Baró de Viver
- C. Gran de St. Andreu F2 (C. Joan Torras - Pl. Mossèn Clapés)
- C. Cortit (Portugal - Pl. Massadas)
- Jocs Infantils Pl. Rom Cremat
- Illa de cases del Bon Pastor
- Casa de l'Aigua. Rehabilitació
- Renovem la vorera de l'avinguda Meridiana davant del CAP Sant Andreu
- Millorem el Parc de La Pegaso

### Actuacions al Districte de St. Martí

- Masia Can Miralletes. Reforma
- Espai Comunitari antic cinema Pere IV. Enderroc
- C. Alfons el Magnànim F2. Separata jocs infantils
- Via Trajana. F2. Actuacions complementàries. F1
- Pacifiquem els entorns de l'Escola Pere IV i de l'Institut Quatre Cantons

## OBRES EN EXECUCIÓ EL 31/12/2023

*Incloues les obres contractades a 31/12/2023  
pendents d'inici (marcades amb un (\*))*

### Plaça de les Glòries

- Parc Plaça de les Glòries. Canòpia s/ Túnel. Lots 1 i 2
- Gran Via C. Badajoz - Bilbao. Urbanització. Àmbit muntanya (\*)

### Av. Meridiana

- Av. Meridiana. Navas Estivill - Felip II. Àmbit Navas - Espronceda
- Av. Meridiana. Navas Estivill - Felip II. Àmbit Espronceda - Felip II

### Reurbanització ronda Sant Antoni

- Ronda Sant Antoni (Floridablanca - Comte d'Urgell)

### Reurbanització Av. Diagonal i connexió xarxes Tramvia

- Reurbanització Diagonal i Connexió Tramvia F1 (Glòries - Girona) - (Lots 1, 2, 3 i 4)
- Millora accessibilitat vestíbul estació Metro L1 - Glòries

### Pla Terrats

- Pla Terrats. Pistes Poliesportives Municipals Parc la Maquinista (la Catalana) (\*)
- Pla Terrats. Biblioteca Fort Pienc
- Pla Terrats. Centre Cívic Sant Cristòfol (\*)
- Pla Terrats. Casa Sagnier
- Pla Terrats. Casal de Barri Can Rectoret
- Pla Terrats. UTGU Gràcia (\*)
- Pla Terrats. CEM Perill (\*)
- Pla Terrats. Apartaments Pau Casals
- Pla Terrats. Seu del Districte de Nou barris
- Pla Terrats. Centre d'Entitats de Via Favència (\*)
- Pla Terrats. Pèrgola Campillo de la Virgen. Pista poliesportiva Pg. del Brull, 8 (\*)
- Pla Terrats. Biblioteca Bon Pastor (\*)
- Pla Terrats. Pèrgola Via Trajana - Binèfar (PdB) (\*)
- Pla Terrats. Parc de bombers de Llevant



Parc Plaça de les Glòries. Canòpia

### Actuacions per a l'Institut Municipal del Paisatge Urbà

- Actuacions del Pla de Mitgeres. Villa Urània
- Actuacions del Pla de Mitgeres. Mas Guinardó - C. Art 91-93, 95 i 97l

### Port Olímpic - Dic de recer

- Rehabilitació integral locals i pallols del Dic de Recer i reurbanització cota ciutat
- Actuacions Dic de recer. Urbanització cota moll
- Rehabilitació integral Centre de Vela
- Esculls artificials Dic de Recer
- Moll de Mestral. Adequació de locals, pèrgola i reposició de paviment cota ciutat

### Àrees de joc infantil

- Ciutat jugable. Àrea de joc singular al Parc del Poblenou

### Àrees de gossos

- Senyalització Zones Ús Compartit - ZUC

### Actuacions per a Parcs i Jardins

- Millores puntuals. Parc Can Dragó
- Millores puntuals. Parc de la Trinitat
- Millores puntuals. Can Miralletes
- Millores puntuals. Jardins de Can Fabra
- Millores puntuals. Jardins de Mercè Rodoreda
- Millores puntuals. Jardins de Cèsar Martinell (interior d'illa) (\*)

### Pla de talussos

- Estabilització talussos Sants-Montjuïc. Font Florida 43 i 91, Av. de l'Estadi 2, Cartoixa 1
- Estabilització talussos Sants-Montjuïc. Sot de la Foixarda
- Estabilització talussos Sants-Montjuïc. Sot de l'Estany
- Estabilització talussos Sarrià St. Gervasi (Butterfly, Camí Pantà i Major Rector) )
- Estabilització talussos Nou Barris F1 (\*)

### Centres de treball

- Reparacions Centres de Treball Espais Verds - Laberint d'Horta

### Equipaments de parcs i jardins

- Palau del Marquès d'Alfarràs. Consolidació estructural

### Centres Esportius Municipals

- Pavelló Illa. Ampliació
- CEM Espronceda (esports minoritaris)
- CEM La Sagrera F1



Pavelló Illa

### Actuacions al Districte de Ciutat Vella

- Edifici Via Laietana 8-10. F1 Contenidor
- Edifici vell Casa Gran. Restauració d'enteixinats (Saló de Cent) F1
- Antic Borsí (C. Avinyó 23). F1
- Museu Martorell. Rehabilitació rampes (F3) Actualització
- Pisos d'acollida amb serveis de suport, C. Llana 23
- La Rambla Àmbit 1 (Colom - Sta. Madrona)
- Via Laietana Remodelació. Pl. Antoni Maura - Pl. Antoni López (T 2.2)
- Nou pas de vianants Pg. Picasso (C. Fusina - Museu Martorell) (\*)
- Edifici Can 60, C. Riereta 18-22. F2 i F3 "mentrestant" (PdB)
- Pl. Castella (PdB) (\*)
- Jardins Pou de la Figuera. Jocs infantils (PdB)
- Enjardinem el Raval (Plantació arbrat C. Valldonzella 18X-24)
- Reduïm barreres arquitectòniques del Raval (C. St. Antoni Abat) Àmbit 1 (\*)



### Actuacions al Districte de l'Eixample

- Equipaments Sagrada Família. Edifici C. Mallorca i Mercat
- Biblioteca i CGG Joan Oliver - Sant Antoni. Manteniment i millores
- CSS Sagrada família (Myrurgia) (\*)
- Fem els parcs més accessibles per a tots els infants (Jardins Montserrat Roig)
- Fem més verda i jugable la plaça del Doctor Letamendi

### Actuacions al Districte de Sants Montjuïc

- Mercat de les Flors. Rehabilitació ala Nord
- Mercat de les Flors. Actuacions urgents (\*)
- Residència Josep Miracle, Pl. Bonet i Muixí, 13
- SAIER Fonthonrada i Paral·lel, C. Tarragona 173. Adequació oficines
- SAIER Fonthonrada i Paral·lel, C. Tarragona 173. Cobertes i façanes
- Centre Social de Sants
- Actuacions a l'entorn Estació Sants. Àmbits 1, 2 i 3
- C. Vilà i Vilà. Drenatge F3
- Locals Pg. Exposició 10 (\*)
- Jardins Hortes de Sant Bertran (inclòs sobreexidor)
- Pl. Tres Xemeneies

- Pacifiquem Sants antic (\*)
- Millorem el parc de l'Espanya Industrial
- Reformem el camp esportiu Julià de Capmany per a pràctica del criquet i esports min.

### Actuacions al Districte de les Corts

- Prova pilot aglomerat drenant C. Bici Jordi Girona (J. M. Keynes - Pg dels Tilters) (\*)
- Jardins Clara Campoamor
- C. Galileu (Can Bruixa - Av. Madrid)
- C. Loreto



C. Vilà i Vilà. Drenatge

### Actuacions al Districte de Sarrià-St. Gervasi

- Biblioteca i serveis administratius al Districte de Sarrià
- Reasfaltat carrers Les Planes
- Superilla al Farró - Pacifiquem el barri (\*)

### Actuacions al Districte de Gràcia

- Jardins de Margaret Michaelis - C. d'Anna Piferrer
- C. Baixada de la Glòria
- Espai Exterior Canals i Junyer (antic Consolat)
- Renovem l'àrea de jocs infantils del Pg. de Sant Joan i el mobiliari de l'entorn (\*)
- Fem més accessible la piscina de la Creueta del Coll, instal·lem-hi serveis i vestuaris (\*)

### Actuacions al Districte d'Horta-Guinardó

- EAIA Guinardó - SIAF Maragall. Reforma interior local Pg. Maragall 362-364
- Entorns Mercat de la Vall d'Hebron
- Ascensor C. Torrent de Can Mariner - C. Feliu i Codina
- Pl. Font d'en Fargues
- C. Albert Llanas i C. Miquel dels Sants Oliver (\*)
- Pistes al C. Tenerife
- Rehabilem la part històrica i urbana del parc del Guinardó

### Actuacions al Districte de Nou Barris

- Apartaments GG Pau Casals. Plantes 2a i 9a (\*)
- Escales RENFE Av. Rasos de Peguera
- C. Oristà. Pas inferior per a vianants
- Pl. del Verдум

### Actuacions al Districte de St. Andreu

- Fabra i Coats. Escola de Música
- Fabra i Coats. Centre d'Interpretació del treball (Nau F)
- Fabra i Coats. Centre d'Interpretació del treball (Nau F). Treballs addicionals
- Canòdrom Meridiana. Actuacions puntuals
- Canòdrom Meridiana. Bar
- Pl. del Canòdrom
- Jocs Infantils Dr. Modrego
- Jocs Infantils Pl. Sot del Paletes

### Actuacions al Districte de St. Martí

- Centre de Creació Nau Foseco
- Palo Alto. Nova incubadora d'indústries creatives
- Espai Comunitari C. Alfons el Magnànim, 59 (antic cinema Pere IV)
- Pont del C. Santander
- C. Taulat (Bilbao - Llacuna). Tram Llacuna - Rambla Poblenou
- C. Muntanya i C. Eterna Memòria
- Fem una superilla al Camp de l'Arpa del Clot (\*)



Fabra i Coats

## OBRES EN LICITACIÓ EL 31/12/2023

- Rda de Dalt. Lot 2, T1, F2 Av. Vallcarca - IES Vall d'Hebron. FA Estructura
- Pla Terrats. Oficines IBE al CEM Picornell (Coberta de graves)
- Ciutat jugable. Àrea de joc singular al Parc de la Barceloneta
- Parc de la Ciutadella. Altres fases. Actualització projecte
- La Rambla (àmbits 2, 3,4 5). Sta Madrona - Canaletes
- Creem més àrees de joc infantil al Raval (4 emplaçaments)
- Elements tecnològics mobilitat Montjuïc - FCB Estadi Olímpic
- Jardins Sant Joan de Déu
- C. Orellana
- Casa de l'Aigua. Arranjament entorn
- C.Palafrugell i entorns. Actualitzat
- Desplegament xarxa IMI Copa Amèrica
- Pl. Maresme. Jocs infantils. F1

## PRINCIPALS PROJECTES EN REDACCIÓ A 31/12/2023

- Parc Plaça de les Glòries. Espais sota el Parc
- Túnel viaris Glòries. Actuacions complementàries
- Gran Via C. Badajoz - Bilbao. Urbanització. Àmbit mar i desdoblament Tramvia
- Connexió Tramvia F2 (Girona - F. Macià) Infraestructura
- Connexió Tramvia F2 (Girona - F. Macià) Urbanització. (Av. Diagonal)
- Col·lector Av. Diagonal T2 (Girona - F. Macià)
- Carril bici Pg Marítim Nova Icària - Bogatell (Arquitecte Sert - Llacuna)
- Pla Terrats. (F2) Museu Etnològic de Barcelona
- Pla Terrats. (F2) Multiequipament (escola bressol i pavelló poliesportiu) C. Roger, 48
- Pla Terrats. (F2) Centre Cívic Casal de Sarrià
- Pla Terrats. (F2) Casal Font d'en Fargues
- Pla Terrats. (F2) UTGU Horta Guinardó
- Pla Terrats. (F2) OAC i Serveis Tècnics Horta Guinardó
- Pla Terrats. (F2) Casal Gent Gran Baix Guinardó
- Pla Terrats. (F2) Arxiu Intermedi - Arxiu Municipal Contemporani de Barcelona



- SI Sant Gervasi. C. Sant Gervasi de Cassoles i Pl. Frederic Soler
- Ciutat jugable. Àrees accessibles. Villa Amèlia
- Ciutat jugable. Àrees accessibles. Jardins del Dr. Roig i Raventós
- Ciutat jugable. Àrees accessibles. Pg. Garcia Fària
- Ciutat jugable. Àrees accessibles. Pl. Elisa Antonella
- Ciutat jugable. Àrees accessibles. Pl. Fèlix R.de la Fuente
- Ciutat jugable. Àrees accessibles. Pl. Ventura Gassol
- Ciutat jugable. Àrees accessibles. Interior illa Horta
- Ciutat jugable. Àrees accessibles. Jardins Celestina Vigneaux
- Ciutat jugable. Àrees accessibles. Pl. Emili Mira
- Parcs. Millora de diverses àrees de joc infantils (20 àrees)
- Centre de Treball Entença 292
- Parc de la Font del Racó
- Estabilització talussos Sants-Montjuïc (2): Pedrera del Mussol
- Estabilització talussos Sants-Montjuïc (2): Camp de Tir, Fossar pedrera i deixalleria
- Estabilització estructural talús Sot del Migdia
- Palau del Marquès d'Alfarràs. Plantació d'arbrat
- Punt verd modulars Pl. Julio González
- C. Repartidor - Pg. Turull
- Parc de la Font del Carbó
- CEM La Marina
- Equipament C. Roger - La Sagi. Ventilació i confort climàtic
- CEM Artesania
- Substitució gespa 6 camps de futbol
- Av. Paral·lel. Extrem Pl. Drassanes
- Masia Can Puig. Consolidació
- Museu Marès. Àmbit 1: reforma parcial interior
- Museu Marès. Àmbit 3: galeria Sala Tinell
- Museu Picasso. Reforç Sala Neoclàssica
- Castell dels Tres Dragons. Envolupant
- Nova bocana del Port. Node formatiu i tecnològic de la Nàutica
- Pg. Joan de Borbó 44. Local d'entitats juvenils
- Reforma OAC Ciutat Vella C. Ramelleres
- Reforma coberta Centre Sant Pere Apòstol. Actualització
- Jardins del Doctor Fleming i Plaça Gardunya
- Jardins Sant Pau del Camp F3 (inclou actuació Parcs i Jardins)
- Jardins Dolors Aleu i C. Arc del Teatre (Av. Drassanes - Paral·lel). Remodelació i RSU
- La Model. Urbanització (avantprojecte)
- Servei d'Atenció, Recuperació i Acol·lida (SARA) Muntaner
- Pl. Enamorats
- Jocs d'aigua Parc Joan Miró
- Castell de Montjuïc. Reurbanització 1er recinte. Àmbit 6: pati d'armes
- Castell de Montjuïc. Reurbanització 1er recinte. Àmbit 2 : baluard de Santa Amàlia
- Castell de Montjuïc. Rehabilitació parcial antiga caserna i espai antic cos de guàrdia
- Castell de Montjuïc. Remodelació Sales del Pati d'Armes
- Mercat de les Flors. Rehabilitació ròtula
- Mercat de les Flors. Rehabilitació clima i envolupant
- Escola Can Maiol a Can Batlló (Projecte executiu)
- Centre de Dia Poble Sec, C. Font Honrada 8 - 10. Adequació
- Escola de música de Sants

- Biblioteca Vapor Vell. Reforma parcial
- Can Batlló Bloc 2. Masia de Can Bruixa
- Pavelló d'Itàlia. Enderroc
- Pavelló d'Itàlia. Remodelació Pl. Carles Buïgas
- Actuacions a l'entorn Estació Sants (4). Àmbit Estació d'autobusos
- Actuacions a l'entorn Estació Sants (5). Adequació vial de servei Viriat. Accés Enric Bargés
- Rambla Brasil. Reparació patologies aparcament soterrat
- C. Elkano i Pl. del Setge
- Carrer Tenor Masini
- C. Amposta
- Locals C. Ulldecona
- Jardins de Pedralbes - Casa Àsia. Pavellons 3 i 4
- Casa Hurtado. Rehabilitació
- Equipaments Antiga fàbrica FIAT Hispània. Reparació patologies
- Jardí Geològic. C. Menéndez Pelayo
- C. Europa F2 (C. Gandesa - C. Dr. Ibáñez)
- Recuperem per als vianants Europa - Anglesola - Numància
- Finca Muñoz Ramonet - Rehabilitació torre i palau
- CGG Casa Tosquella
- Biblioteca Clarà. Arranjament i millores
- Passos superiors vies ferroviàries FGC Les Planes. Pont petit del Rectorat
- Passos superiors vies ferroviàries FGC Les Planes. Pont del Baixador (Major del Rectorat)
- Passos superiors vies ferroviàries FGC Les Planes. Pont C. Granados
- Passos superiors vies ferroviàries FGC Les Planes. Carretera de les Aigües
- Passos superiors vies ferroviàries FGC Les Planes. C. Dolors Monserdà
- Jocs infantils Major del Rectorat
- Jardins d'Oriol Martorell
- C. Balmes (Pl. Molina - Ronda General Mitre). Actualització
- C. Riu de l'Or
- C. Moragas (Folgueroles - Teodora Lamadrid)
- AEG al Jardins del Doctor Samuel Hahnemann
- C. Moragas (Folgueroles - Balmes)
- Parc Urbà de Vallcarca
- C. Torrent del Remei
- C. Ventalló. Trapa
- Ptge. Camil Oliveras
- Jardinets de Gràcia
- Coll d'ampolla C. Ceuta - Tirso - C. Santuari
- Remodelem el parc infantil de la plaça de la Revolució
- Nou equipament Agència de la Salut. Pg. Vall d'Hebron 138-160
- CGG Torre Garcini
- Rambla del Carmel. Reurbanització
- Túnel de la Rovira. Millora seguretat i eficiència energètica. Actualització de projecte
- C. Doctor Bové. Soterrament de línies
- C. Poesia. Rampes mecàniques. F1
- Escales mecàniques C. Llobet i Vall - Llosera
- Ptge. Llívia
- Ptge. de la Mulassa. Escales mecàniques
- Jardins Jaume Planas i Alemany
- Pl. Can Baró. Millora entorn escola Artur Martorell
- Xalet Trinitat Nova. Consolidació
- Masia Can Carreras
- Illa Q, C. Bessiberri 1. Equipament d'usos mixtos
- Biblioteca de Districte i equipament de barri La Prosperitat (Ideal Flor)
- Reforma ala oest seu Dte. Nou Barris - Caserna UT08

- Entorns Mercat de Montserrat - Pl. Roquetes
- Aqüeducte de Can Cuiàs. Rehabilitació estructural i adequació passera vianants
- Entorns C. del Molí i C. de Flor de Neu
- C. del Molí i accés residència gent gran
- Locals C. Alonso Cano, C. Robert Robert i baixos Torre Júlia. Adequació
- Pacificació del C. Pedrosa
- Parc del Turó de la Peira. Remodelació
- Pl. Roquetes. Reurbanització i reparació patologies aparcament soterrat
- Actuacions tàctiques Can Peguera. Jocs infantils C. Rosario Pi
- Actuacions tàctiques Can Peguera. Pacificació entorn escolar Amor de Dios
- Carril bici C. Escòcia (Av. Felip II - Av. Meridiana)
- Fem un parc agrari urbà de Can Valent
- Millorem les voreres de l'av. de Rio de Janeiro (C. de Vèlia - Pg. Ciutat de Mallorca)
- CGG Bascònia. Millores
- Nova Comissaria GU Sant Andreu
- Centre Cultural Nau Espai 30, C. Honduras 28 - 30
- C. Ros i entorns Pl. Canòdrom
- C. Sant Adrià i C. Otger
- Entorns nou tanatori
- C. Marquès de Santillana i Cuba
- C. St. Narcís
- Riera St. Andreu
- C. St. Hipòlit
- Passadís Trinitat Vella. Adequació de locals. F1
- Construïm el primer parc inclusiu als Jardins Massana
- Nau L'Escocesa - Shild
- Seu Barcelona Activa. Planta addicional
- Espai Comunitari C. Alfons el Magnànim, 59. Ampliació CAP Besòs
- Biblioteca Xavier Benguerel. Adequació
- Àmbit Barcelona Alta Velocitat. Dipòsit aigües pluvials Rambla Prim. F2
- Àmbit Barcelona Alta Velocitat. Centre Neteja Sagrera - Prim
- Consolidem urbanísticament la superilla del Poblenou
- Fem possible el nou model d'hort urbà al Clot
- Rehabilitem la nau annexa de Can Ricart per a usos comunitaris

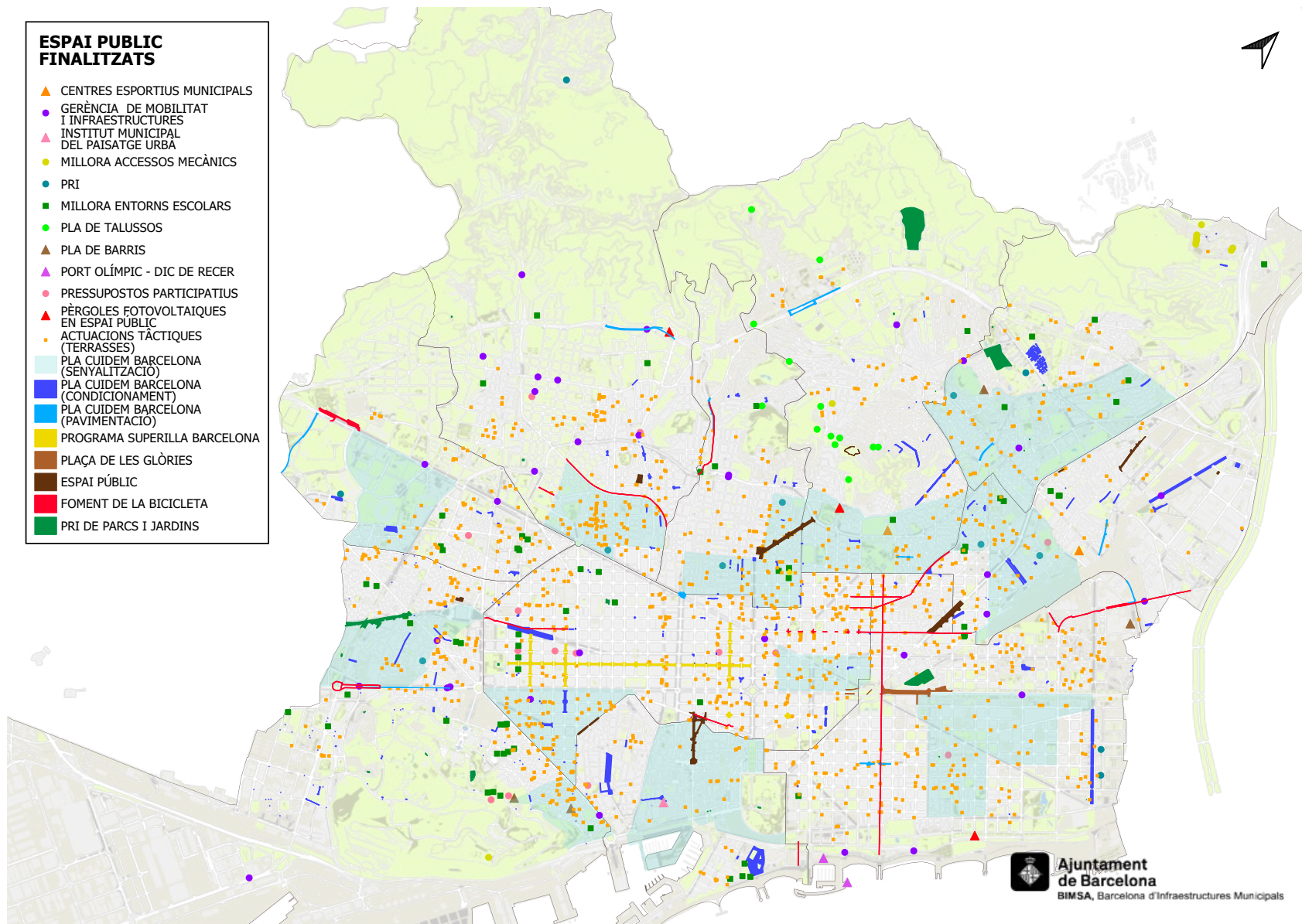


An aerial photograph of a city, likely Barcelona, showing a mix of residential buildings, a large construction site, and the Torre Agbar skyscraper. A green rectangular overlay is positioned on the left side of the image, containing the text 'ANNEX 02 MAPA DE LES ACTUACIONS'.

ANNEX 02 MAPA DE LES ACTUACIONS

## ESPAI PÚBLIC FINALITZATS

- ▲ CENTRES ESPORTIUS MUNICIPALS
- GERÈNCIA DE MOBILITAT I INFRAESTRUCTURES
- ▲ INSTITUT MUNICIPAL DEL PAISATGE URBA
- MILLORA ACCESSOS MECÀNICS
- PRI
- MILLORA ENTORNS ESCOLARS
- PLA DE TALUSSOS
- ▲ PLA DE BARRIS
- ▲ PORT OLÍMPIC - DIC DE RECER
- PRESSUPOSTOS PARTICIPATIUS
- ▲ PÈRGOLES FOTOVOLTAIQUES EN ESPAI PÚBLIC
- ACTUACIONS TÀCTIQUES (TERRASSES)
- PLA CUIDEM BARCELONA (SENYALITZACIÓ)
- PLA CUIDEM BARCELONA (CONDICIONAMENT)
- PLA CUIDEM BARCELONA (PAVIMENTACIÓ)
- PROGRAMA SUPERILLA BARCELONA
- PLAÇA DE LES GLÒRIES
- ESPAI PÚBLIC
- FOMENT DE LA BICICLETA
- PRI DE PARCS I JARDINS

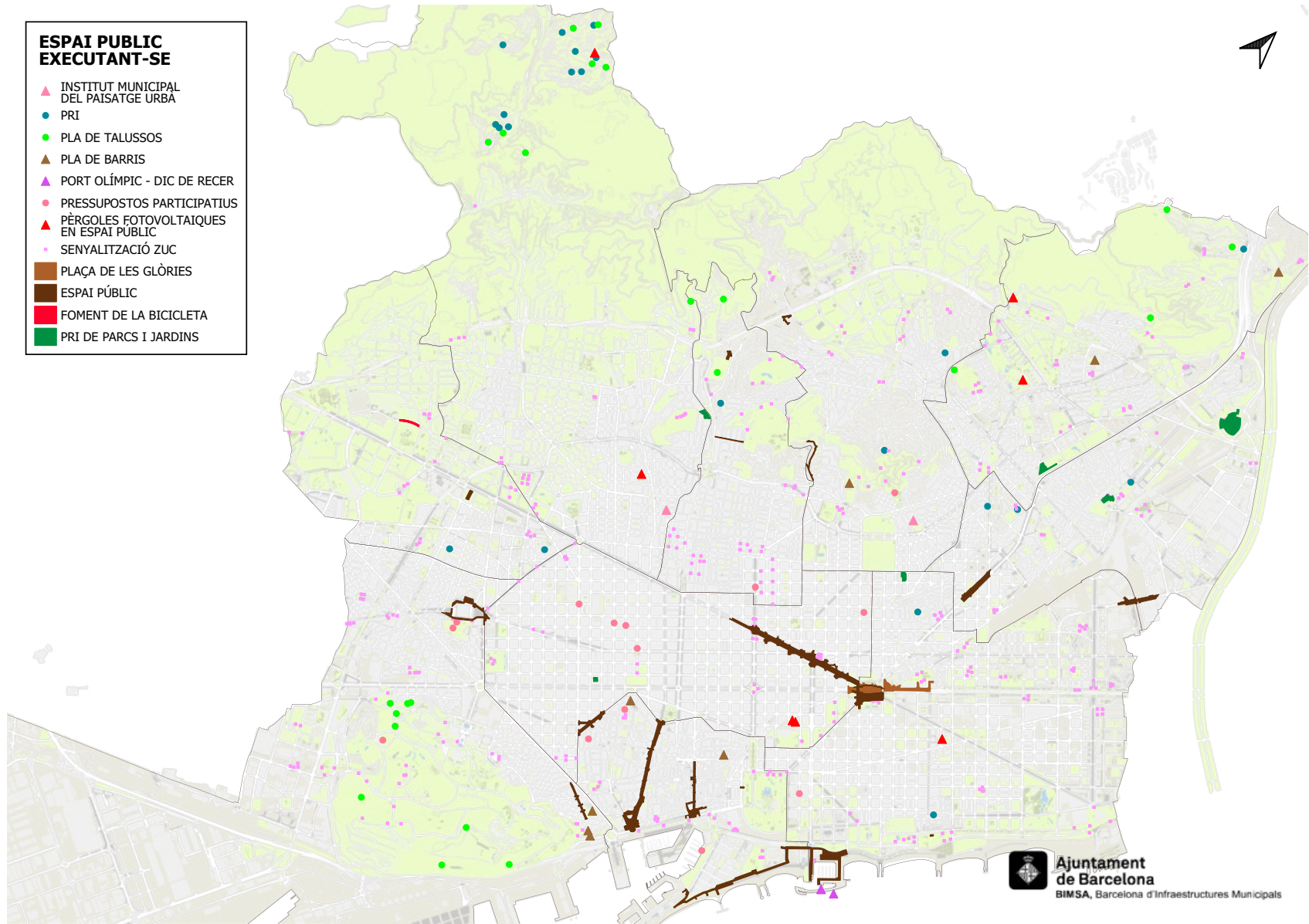


**Ajuntament de Barcelona**  
BIMSA, Barcelona d'Infraestructures Municipals



### ESPai PÚBLIC EXECUTANT-SE

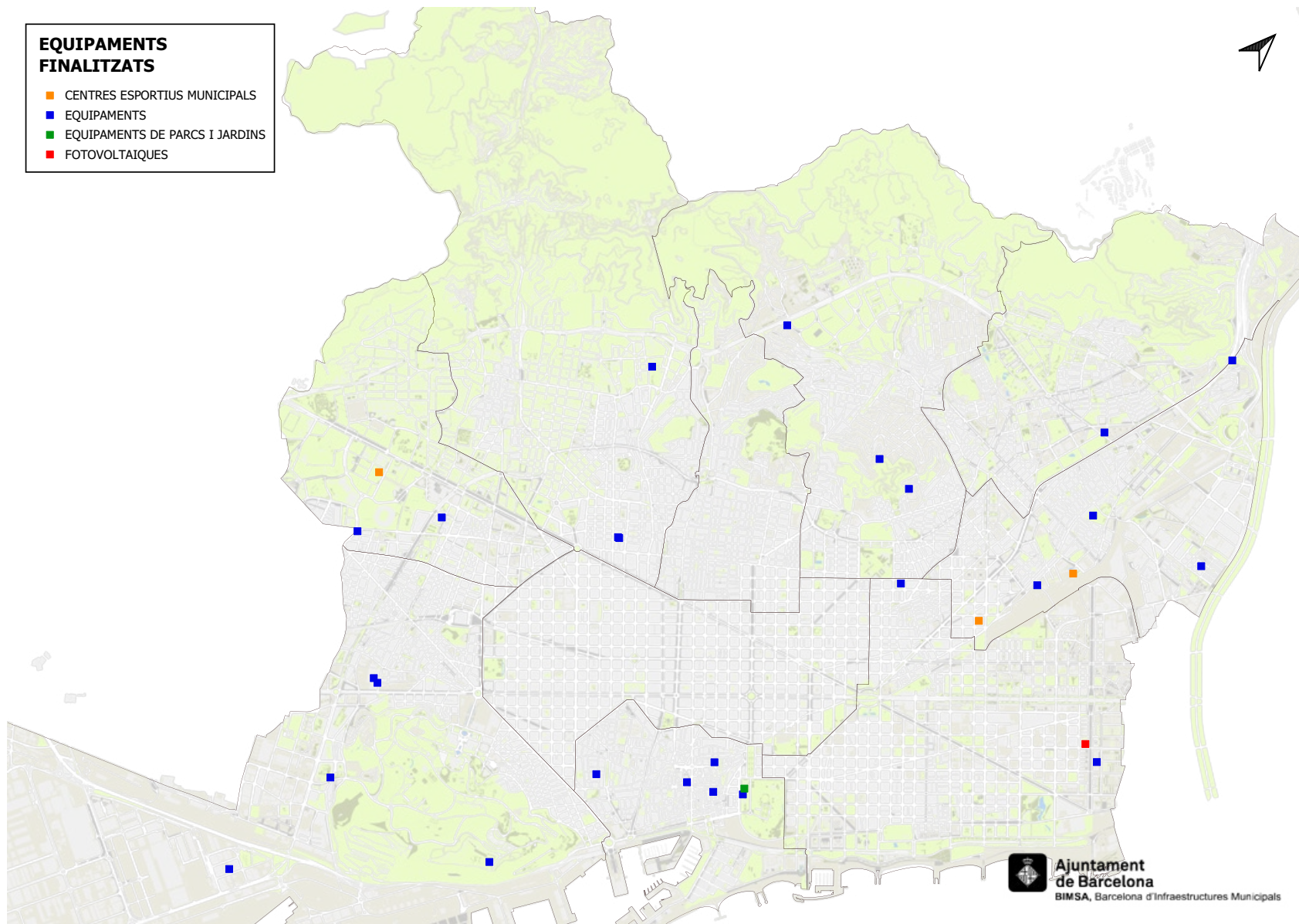
- ▲ INSTITUT MUNICIPAL DEL PAISATGE URBA
- PRI
- PLA DE TALUSSOS
- ▲ PLA DE BARRIS
- ▲ PORT OLÍMPIC - DIC DE RECER
- PRESSUPOSTOS PARTICIPATIUS
- ▲ PÈRGOLES FOTOVOLTAIQUES EN ESPAI PÚBLIC
- SENYALITZACIÓ ZUC
- PLAÇA DE LES GLÒRIES
- ESPAI PÚBLIC
- FOMENT DE LA BICICLETA
- PRI DE PARCS I JARDINS



**Ajuntament de Barcelona**  
BIMSA, Barcelona d'Infraestructures Municipals

**EQUIPAMENTS  
FINALITZATS**

- CENTRES ESPORTIUS MUNICIPALS
- EQUIPAMENTS
- EQUIPAMENTS DE PARCS I JARDINS
- FOTOVOLTAIQUES



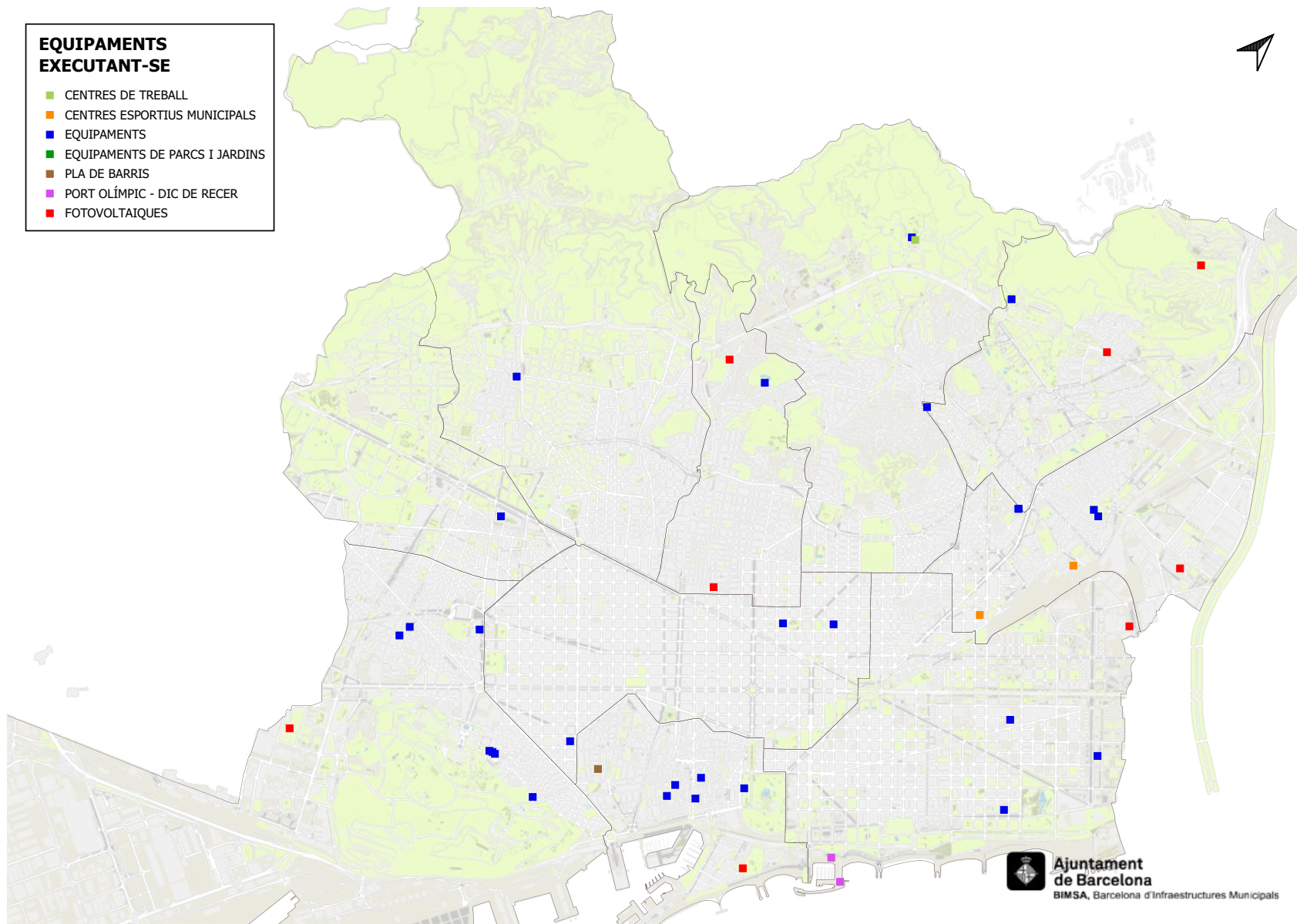
**Ajuntament  
de Barcelona**

BMSA, Barcelona d'Infraestructures Municipals



### EQUIPAMENTS EXECUTANT-SE

- CENTRES DE TREBALL
- CENTRES ESPORTIUS MUNICIPALS
- EQUIPAMENTS
- EQUIPAMENTS DE PARCS I JARDINS
- PLA DE BARRIS
- PORT OLÍMPIC - DIC DE RECER
- FOTOVOLTAIQUES



 **Ajuntament de Barcelona**  
BIMSA, Barcelona d'Infraestructures Municipals



ANNEX 03 FOTOGRAFIES DE  
LES ACTUACIONS  
DE REFERÈNCIA  
DEL 2023

## Espai públic finalitzades

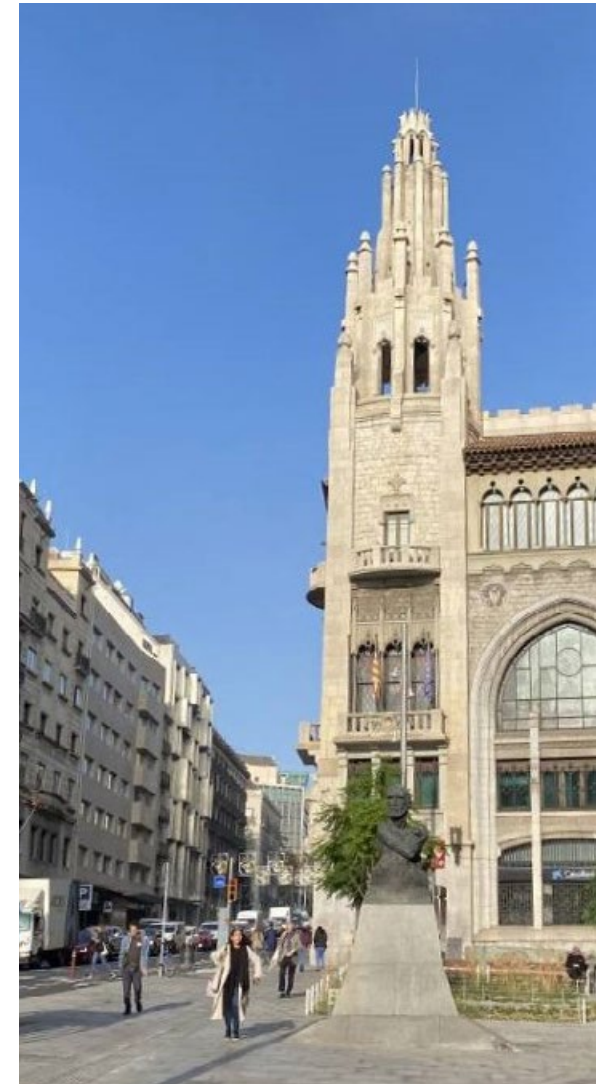
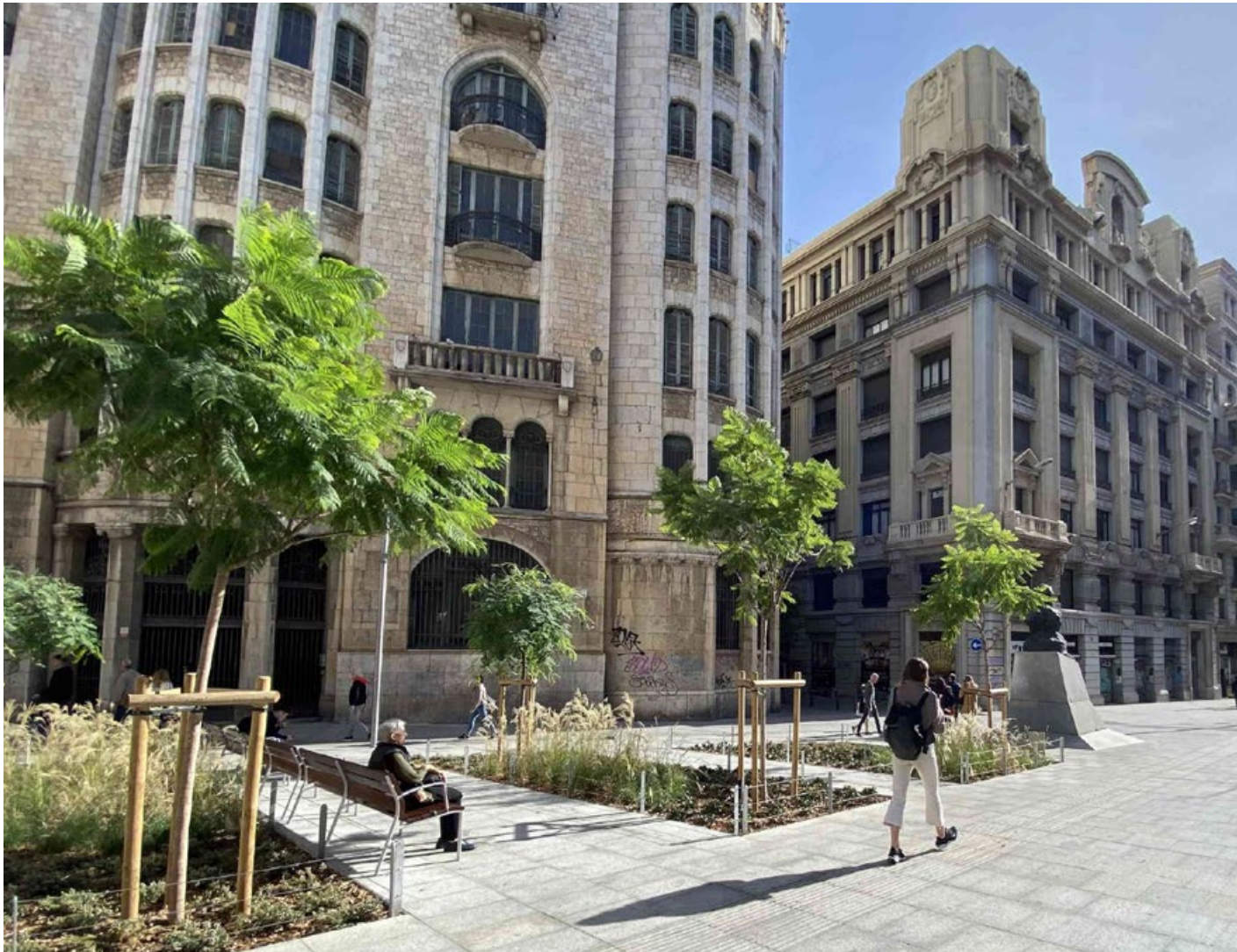


Eixos verds Eixample




Carrer Pi i Margall





Via Laietana

01. SOBRE BMSA	02. MEMÒRIA D'ACTIVITAT	03. MEMÒRIA AMBIENTAL	04. MEMÒRIA SOCIAL	05. MEMÒRIA CORPORATIVA	06. ANNEX 1. LLISTAT DE LES ACTUACIONS	07. ANNEX 2. MAPA DE LES ACTUACIONS	08. ANNEX 3. FOTOGRAFIES DE LES ACTUACIONS	 95
----------------	-------------------------	-----------------------	--------------------	-------------------------	--	-------------------------------------	--	---

Port Olímpic







Carrer Gran de Sant Andreu F2



Balcó d'equipaments - Can Peguera

Plaça de les Glòries.  
Urbanització entorn boca Besòs - Escola Casas



Escales mecàniques

## Espai públic finalitzades



Carrils bici

Entorns Escolars



## Espai públic finalitzades

### Instal·lació fotovoltaiques

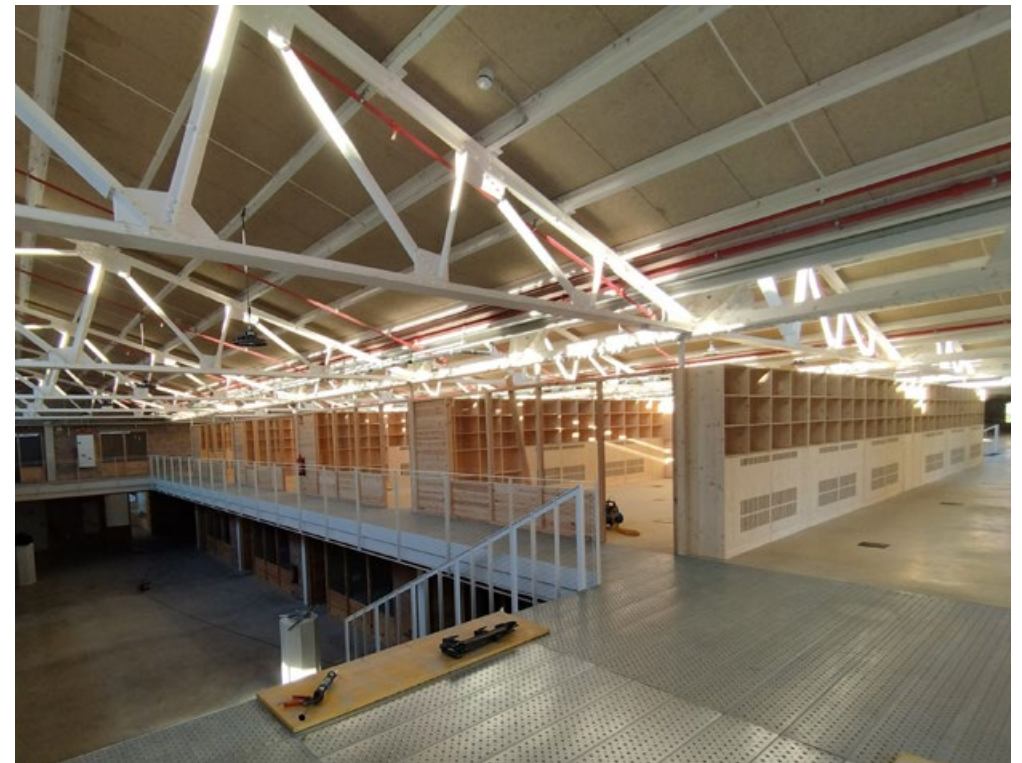


Cuidem Barcelona – Pla de xoc



Fabra i Coats Nau L. Fabrica Creació i CAC F3

Pol cooperatiu – Bol 4 Can Batlló



Centre d'Acolliment persones vulnerables  
Zona Franca



Casal de gent gran C. Mestres  
Casals i Martorell 2-16



CAI Marina

Casal Joves Prosperitat

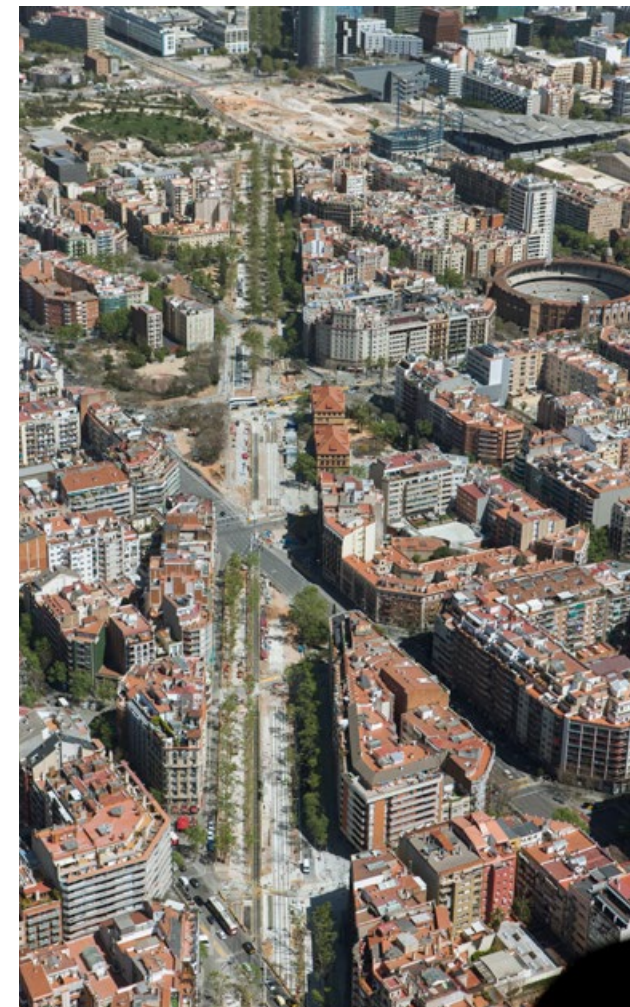






Museu Picasso. Rehabilitació façana

## Espai Públic en execució



Reurbanització Diagonal i connexió xarxes Tramvia (4 lots)



Plaça de les Glòries. Canòpia s/ Túnel Lots 1 i 2



Avinguda Meridiana.  
Navas Estivill



Via Laietana Remodelació.  
Pl. Antoni Maura - Pl. Antoni López



La Rambla (Colom - Santa Madrona)



Vilà i Vilà

Port Olímpic





# Ajuntament de Barcelona

BIMSA, Barcelona d'Infraestructures Municipals

Rambla Poblenou, 154, 3a - 4a planta  
08018 Barcelona

[www.bimsa.cat](http://www.bimsa.cat)