

A nighttime photograph of a city street corner. In the foreground, a dark asphalt road is crossed by a white zebra crossing. A bright orange and yellow light trail, likely from a car's headlights or taillights, streaks across the road from left to right. In the background, a concrete sidewalk leads to a utility pole with a white electrical box. To the right of the pole is a small planter box with green shrubs. The overall scene is dimly lit, with the primary light source being the light trails and some ambient street lighting.

MEMÒRIA I BALANÇ DE MANDAT

2019-2023



**Ajuntament
de Barcelona**

BIMSA, Barcelona d'Infraestructures Municipals

ORIGEN, HISTÒRIA I ACTIVITAT
DEPENDÈNCIA MUNICIPAL

CONSELL D'ADMINISTRACIÓ
ÒRGANS DE GESTIÓ
ÒRGANS DE CONTROL
MODEL ORGANITZATIU

ACTUACIONS I INVERSIÓ
CONTRACTACIÓ
SEGUIMENT IT DE CRITERIS AMBIENTALS
SEGURETAT I SALUT A LES OBRES
COMUNICACIÓ
QUEIXES I RECLAMACIONS PATRIMONIALS
PERSONES

1

**BARCELONA
INFRASTRUCTURES
MUNICIPALS**



ORÍGEN, HISTÒRIA I ACTIVITAT

Barcelona d'Infraestructures Municipals, SA, (en endavant, **BIMSA**), es va constituir el 7 de juliol de 2000 amb la denominació d'Infraestructures 2004, SA, prèvia autorització i aprovació dels seus Estatuts per part del Plenari del Consell Municipal de l'Ajuntament de Barcelona en sessió del 23 de juny de 2000.

El 24 de maig de 2002, el Plenari va aprovar la modificació dels seus Estatuts i la denominació com a Infraestructures del Llevant de Barcelona, SA.

Posteriorment, el 21 de juliol de 2004, el Plenari va aprovar la modificació del seu objecte social i la seva denominació actual, Barcelona d'Infraestructures Municipals, SA.

El 9 d'octubre de 2012, el Consell d'Administració va aprovar un projecte de fusió en virtut del qual BIMSA va absorbir les societats de capital municipal: Agència de Promoció del Carmel i Entorns, SA, 22 Arroba BCN, SAU, Pro Nou Barris, SA i ProEixample, SA. La fusió va ser aprovada pel Ple municipal el 21 de desembre de 2012.

El 29 de març de 2019, el Plenari va aprovar la modificació dels articles 1 i 2 dels Estatuts, així com la introducció en aquests de l'article 2 bis, de conformitat amb la Instrucció relativa a la descentralització funcional i als mitjans propis de l'Ajuntament de Barcelona, aprovada per la Comissió de Govern del dia 26 de juliol de 2018.

D'acord amb l'article 2 dels Estatuts vigents a 31 de desembre de 2022, correspon a BIMSA, com a entitat funcional descentralitzada de l'Ajuntament de Barcelona, l'exercici de les competències i la gestió de l'obra pública municipal d'infraestructures i d'edificació que s'assenyalen a continuació:



a) La **coordinació, gestió i contractació dels expedients** per a la redacció dels projectes d'obra pública municipal d'infraestructures i d'edificació que no hagin estat assignats a cap altre ens instrumental o organisme de l'Ajuntament de Barcelona, ni a cap departament específic d'aquest.

b) La **preparació, licitació i adjudicació dels expedients** per a la contractació d'obres, serveis i subministraments que siguin necessaris per a l'execució d'obres públiques municipals d'infraestructures i d'edificació que no hagin estat assignades a cap altre ens instrumental o organisme de l'Ajuntament de Barcelona, ni a cap departament específic d'aquest.

c) La **coordinació, gestió, seguiment, supervisió i direcció, tant tècnica com econòmica**, per a la correcta redacció dels projectes esmentats en el punt 1 anterior, i el seguiment i supervisió, tant tècnic com econòmic, per a la correcta execució de les obres referides en el punt 2 anterior, fins a la seva recepció i lliurament a l'Ajuntament de Barcelona.

L'obra pública municipal d'infraestructures i d'edificació inclou la construcció, primer establiment, reforma, restauració, rehabilitació i demolició derivades de projectes de:

- Infraestructures urbanes de vials i parcs
- Infraestructures verdes
- Infraestructures viàries, ferroviàries, portuàries i aeroportuàries
- Infraestructures hídriques i hidràuliques
- Infraestructures singulars
- Infraestructures de serveis
- Infraestructures de telecomunicacions
- Edificació dotacional i d'equipaments

Per bé que l'àmbit d'actuació de BIMSA es circumscriu al terme municipal de Barcelona, prèvia autorització de la Comissió de Govern de l'Ajuntament de Barcelona, la societat podrà estendre el seu àmbit territorial fora del límit municipal, sempre que les actuacions s'ajustin al seu objecte social.

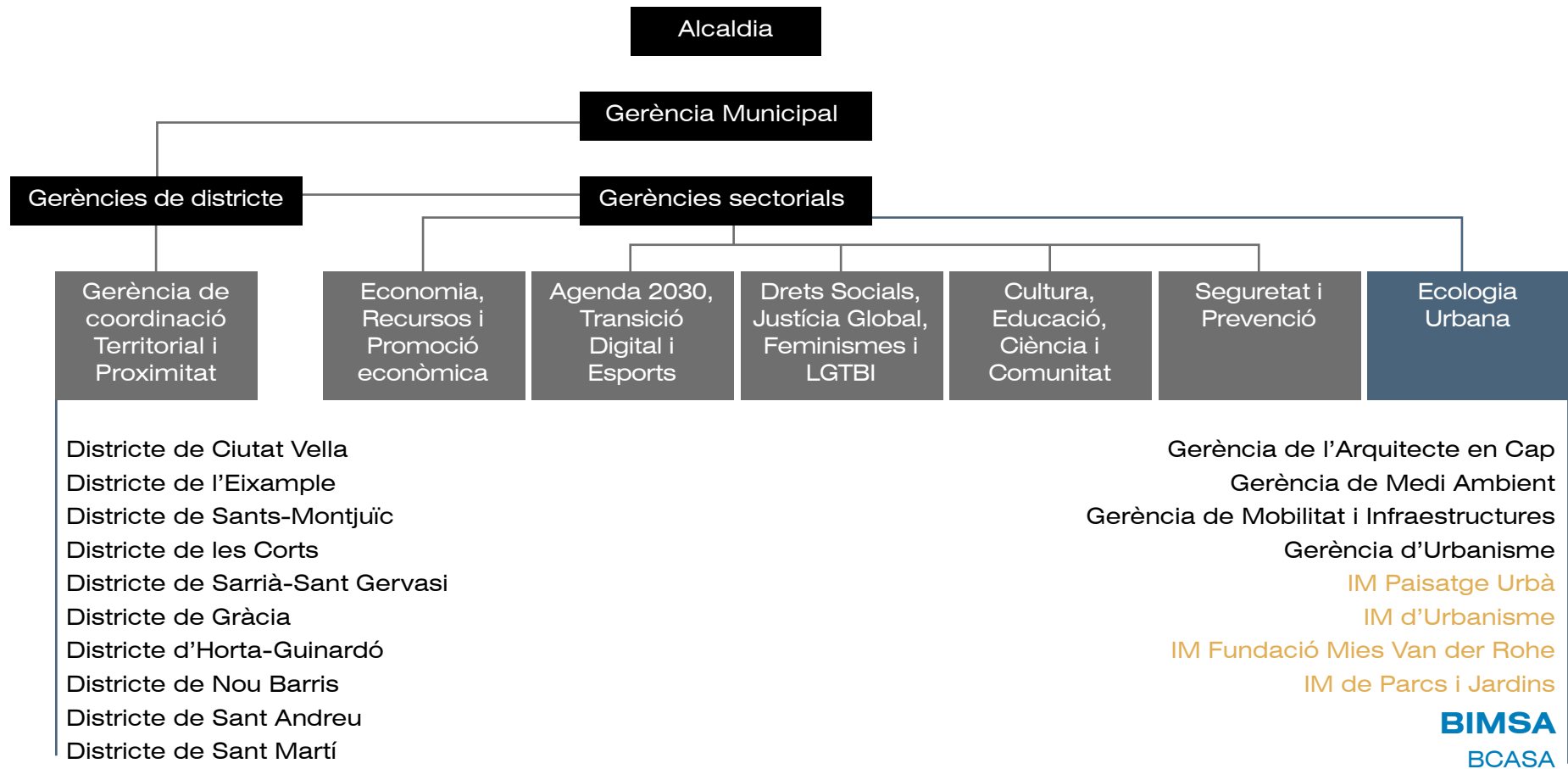
Per desplegar les competències que constitueixen el seu objecte social, BIMSA podrà desenvolupar les activitats següents:

- Establir convenis amb els organismes competents que puguin col·laborar.
- Rebre ajuts i subvencions i accedir al mercat de capitals mitjançant operacions de préstec o qualsevol modalitat de captació de recursos.
- Intervenir, participar, organitzar, desenvolupar i gestionar totes aquelles activitats mercantils relacionades amb l'objecte social, sigui des d'una perspectiva financera com immobiliària, hipotecària i registral, tant per compte propi o aliè.

Conforme a l'article 2bis dels seus Estatuts, BIMSA té la condició de mitjà propi de l'Ajuntament de Barcelona així com de les entitats que d'ell en depenen o hi estan vinculades. Per tant, aquestes li podran conferir encàrrecs de gestió regulats a la legislació en matèria de contractes del sector públic per dur a terme, de manera obligatòria, activitats consistents en prestacions pròpies dels contractes d'obres, subministraments, serveis, concessió d'obres i concessió de serveis. Aquests encàrrecs constitueixen relacions de caràcter intern i no tenen naturalesa contractual. Els negocis jurídics que BIMSA celebri en l'execució dels encàrrecs resten sotmesos a la legislació vigent en matèria de contractació pública.

DEPENDÈNCIA MUNICIPAL

BIMSA té una dependència organitzativa, en l'organigrama municipal, de la Gerència d'Ecologia Urbana. Tot i així, també presta serveis a les diferents gerències d'Àrees, Districtes i altres Entitats Municipals.



2

GOVERNANÇA



CONSELL D'ADMINISTRACIÓ

BIMSA és una empresa participada íntegrament per l'Ajuntament de Barcelona. El model de governança està encapçalat pel Consell d'Administració determinat per l'Ajuntament de Barcelona com a òrgan decisor i de control de l'activitat de la societat.

Té atribuïdes les facultats de representació, de control de la gestió i per tractar tots aquells aspectes legalment establerts. Actualment està integrat per 15 membres. La presidenta del Consell d'Administració és la màxima responsable. El Conseller Delegat de BIMSA, té delegades algunes de les funcions del consell, actuant en representació de la societat.

Membres del consell d'administració (maig del 2023)

Presidenta

Ima. Sra. Janet Sanz Cid, Presidenta

Vicepresidenta

Ima. Sra. Maria Rosa Alarcón Montañés

Conseller Delegat

Sr. Jordi Campillo Gámez

Consellers/res

Im. Sr. Eloi Badia Casas, Conseller

Im. Sr. David Escudé Rodríguez, Conseller

Im. Sr. Francesc Xavier Marcé Carol, Conseller

Im. Sr. Jordi Martí Galbis, Conseller

Sra. Sònia Frias Rollón, Consellera

Sr. Xavier Matilla Ayala, Conseller

Sr. Manuel Valdés López, Conseller

Sra. Bàrbara Pons Giner, Consellera

Sr. Josep Maria Boronat Pujals, Conseller

Sr. Koldo Blanco Uzquiano, Conseller

Sr. Eduardo Bolaños Rodríguez, Conseller

Sr. Xavier Roig Giménez, Conseller

ÒRGANS DE GESTIÓ

Els òrgans de gestió de la societat estan formats per la Direcció General i el Comitè de Direcció.

Direcció General

Té les facultats necessàries per a la deguda execució dels acords de la Junta General, del Consell d'Administració i, si s'escau, les decisions del Conseller Delegat, així com qualsevol altra que els esmentats òrgans de govern li encarreguin amb poders per aquest fi.

Comitè de direcció

Òrgan encapçalat pel Director General i compostat per la direcció de cada departament.

Director General	Sr. Ángel Sánchez Rubio (fins a 15/09/22) Sr. Ricard Font i Hereu (des de 02/11/22)
Director d'Administració	Sr. José Gutiérrez Alba
Director de Planificació i Gestió d'Inversions	Sr. Jeroen Robles Koster (fins a 19/07/22) Sr. Esteve Piazzuelo Lázaro (des de 27/07/22)
Directora de Serveis Jurídics i Contractació	Sra. Eva López Cabañas
Director Tècnic de Gestió Territorial	Sr. Oriol Bonet i Boixadera
Director Tècnic de Gestió de Projectes	Sr. Ignasi de Moner i de Castellarnau
Director Tècnic d'Infraestructures	Sr. Ernesto Santolaria Fominaya (fins a 17/08/21) Sr. Francisco Alcañiz Carretero (des de 14/04/21)
Director Tècnic d'Edificació	Sr. Raimon Salvat i Devesa
Director Tècnic Sistemes Tecnològics i Serveis	Sr. Iñaki Doval Apaolaza
Directora de Comunicació d'Obres	Sra. Susana Gaja Jacob
Directora de Control i Qualitat de la Gestió	Sra. Mercè Domínguez Sanz
Ass. Tècnica Dep. Seguretat i Salut	Sr. Miguel Ángel Saez Lozano

ÒRGANS DE CONTROL

Seguint la legislació establerta la societat està supervisada per diferents òrgans de control tant interns com externs:

Compliance Officer

Delegat protecció de dades

Revisió del Compte General: Informació posada a disposició dels diferents Grups Municipals

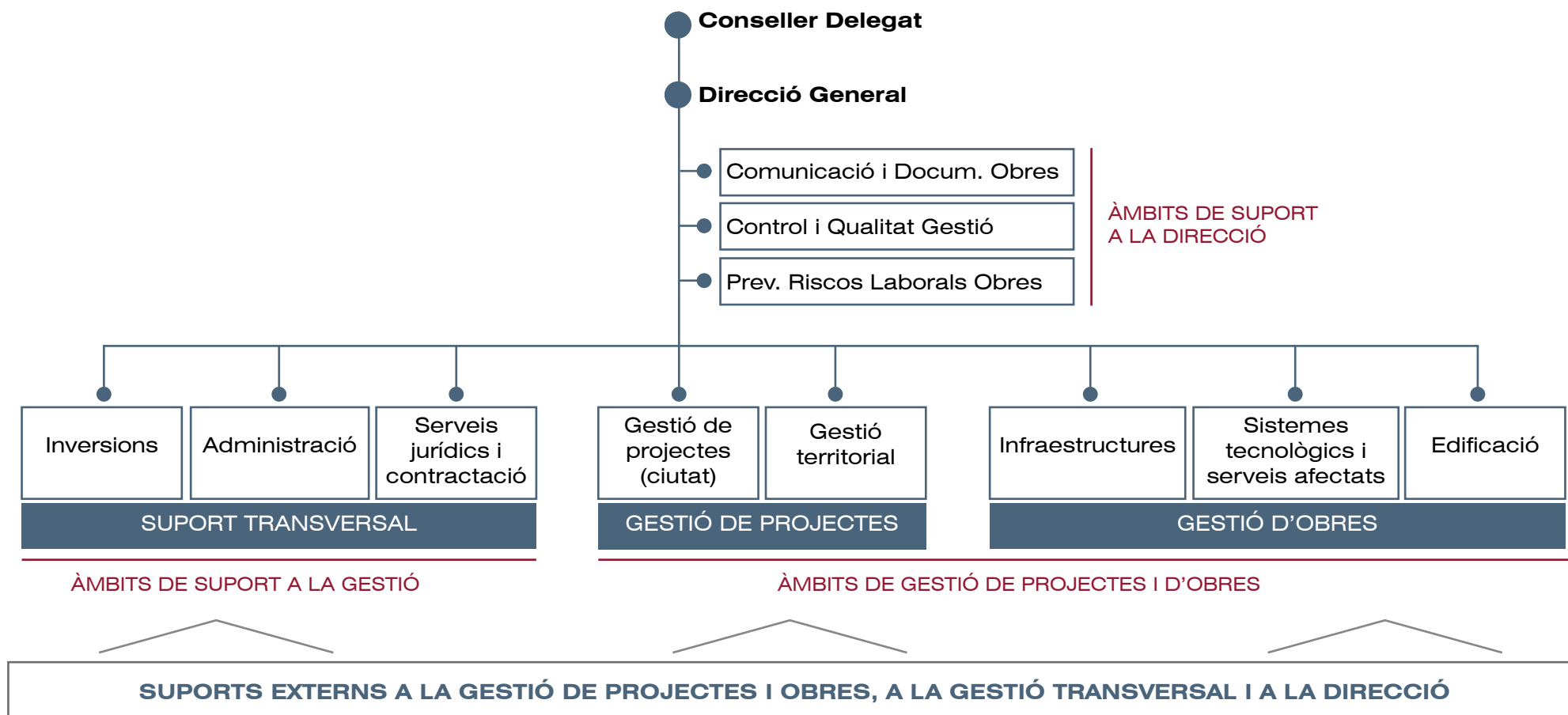
Intervenció Municipal: Fiscalització ex-post

Auditoria pública comptes anuals: Fiscalització ex-post

Sindicatura de comptes: Tramesa dels comptes anuals

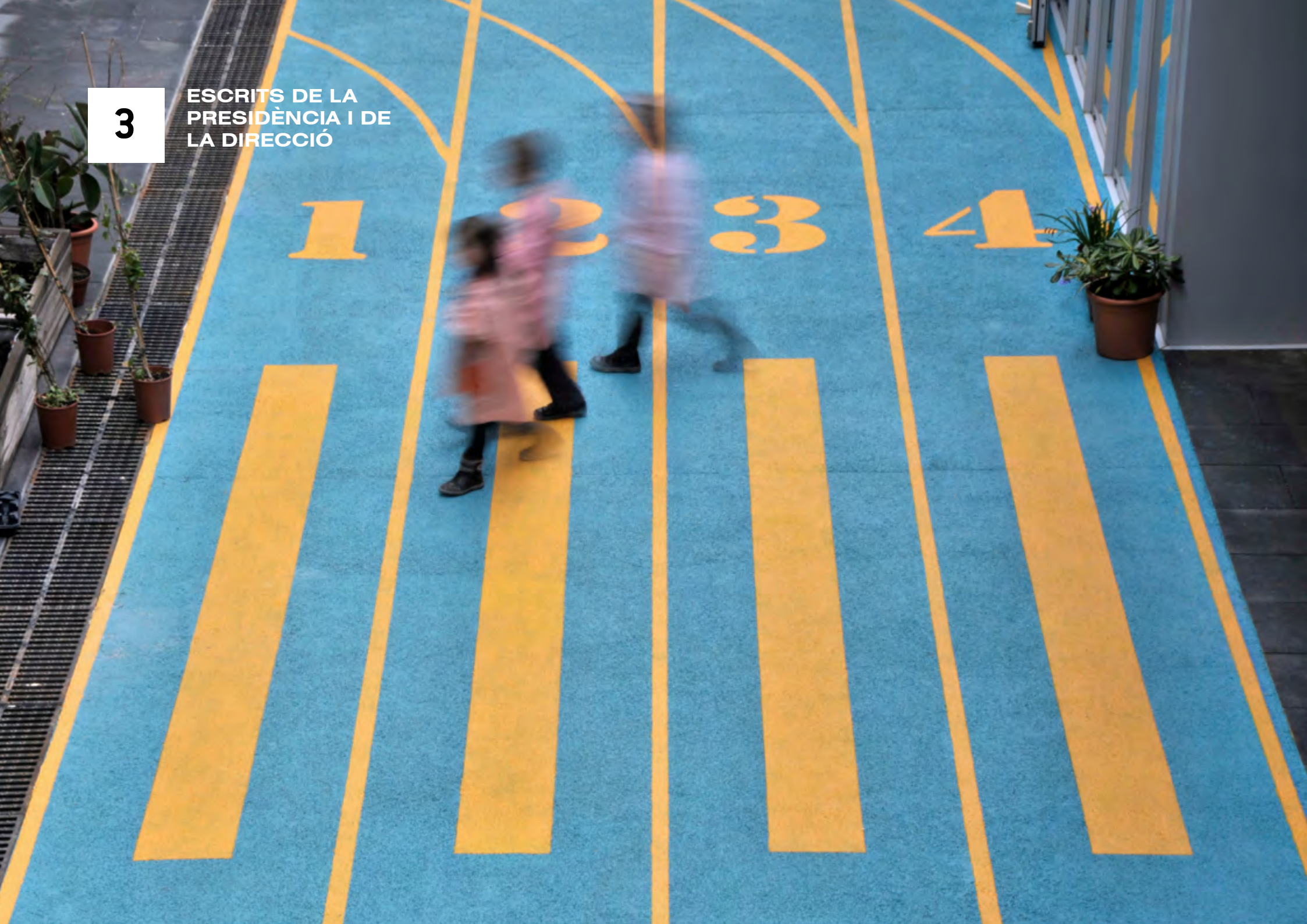
MODEL ORGANITZATIU

El model organitzatiu de BIMSA actualment es basa en una plantilla ajustada a les seves necessitats i una contractació externa d'assistències tècniques en funció del volum d'inversió.



3

**ESCRITS DE LA
PRESIDÈNCIA I DE
LA DIRECCIÓ**



BIMSA, L'EINA PER A UNA CIUTAT JUSTA I SOSTENIBLE

Els plans, els projectes, les idees i fins tots els somnis de Barcelona els fa realitat BIMSA. Una eina pública al servei de la ciutadania, liderada per excel·lents professionals i peça imprescindible de les polítiques públiques de l'Ajuntament, sempre amb una visió clara del seu objectiu: impulsar una ciutat més sostenible i més justa.

La ciutadania ens reclama el dret a la ciutat, que és la pròpia idea de la democràcia, de la ciutat de la gent i per la gent, amb lideratge públic i en benefici de la immensa majoria. El dret a la ciutat es contraposa a la desigualtat i a la insostenibilitat. Aquest dret requereix d'instruments potents i eficaços. I aquí BIMSA és protagonista. Perquè des de l'urbanisme, el disseny urbà, la política mediambiental, la mobilitat i les infraestructures, des de tot allò que suporta físicament les nostres ciutats tenim molt a dir i molt a fer en defensa del dret a la ciutat.

BIMSA és l'exemple paradigmàtic d'una eina precisa al servei d'un model clar de ciutat, un model del segle XXI, amb noves respostes, innovació i conscient que un determinat model de creixement avui no té futur. Aquesta combinació ha permès impulsar una obra pública que està transformant la ciutat cap a on ens assenyala la ciència, la lluita contra l'emergència climàtica, i cap a on ens demanen els veïns i veïnes, voler i poder viure a la ciutat.

Barcelona ja està construïda i el gran salt que BIMSA ha fet possible ha estat canviar les regles de joc, els conceptes, els usos d'aquesta ciutat ja feta cap a una ciutat que es regenera, es rehabilita i renaturalitza. Que un parc com el de Glòries, inici de la nova Meridiana, per on creuarà un tramvia i on veurem la promoció d'habitatge públic més gran de l'estat, faci oblidar aquell tambor ple de soroll i contaminació que separava barris. Que avui les superilles siguin reconegudes internacionalment com la millor solució urbana on BIMSA ha estat l'instrument públic que necessitàvem per fer-la possible. O la que podríem dir-ne la BIMSA de les petites coses que provoquen grans canvis, com el programa Protegim les escoles, que és ni més ni menys que els nens i nenes de la ciutat tinguin més espai per jugar i millor que respirar. O la BIMSA de la cultura, com la nova biblioteca Gabriel García Márquez, un veritable palau del poble.

Aquests canvis no han estat fàcils, les resistències han estat grans i, en algunes ocasions, deshonestes. Però el llegat d'aquests anys queda al servei de la ciutat, l'obra feta perdurarà. Les idees que BIMSA ha fet realitat, prevaldran, perquè és el signe dels temps. És sentit comú. Per això també és un tresor, sovint discret, que fa possible deixar una ciutat justa i sostenible als nostres fills i filles.

Janet Sanz Cid

Presidenta del Consell d'Administració

FUTUR. AGENDA ESTRATÈGICA 23-32

Aquests darrers 4 anys han consolidat BIMSA com un **instrument de referència** en l'obra pública en l'àmbit català i europeu. I sobretot com un **instrument de canvi i transformació** de la ciutat de Barcelona. Una empresa **preparada i capaç** de fer coses. Barcelona fa coses. Com m'agrada explicar, una cosa és dir anem cap allà, i l'altra és anar-hi. I una altra, també diferent, és arribar on ens vam proposar. L'essencial és saber on vols anar i, encara més important, saber fer-ho possible. Fer que les coses passin és tan rellevant com voler que passin. I BIMSA és l'agent imprescindible perquè les coses passin, i si m'ho permeteu, perquè passin bé. I aquest és un valor clau per entendre on som, per entomar el futur i no perdre'ns.

En aquest final de mandat hem rebut a la Nit de les Infraestructures de Catalunya, el premi Albert Vilalta per l'obra del túnel de Glòries de l'Ajuntament de Barcelona, on el promotor i mànager ha estat BIMSA. Aquesta actuació ha estat i és, per la part que encara continuem executant, una obra de gran complexitat a tots nivells que ha suposat que la majoria dels departaments de BIMSA, amb l'Àngel Sánchez al capdavant, hagin tingut un pes compartit en el seu disseny, contractació i execució amb un resultat del tot exitós. El que hem fet és el paradigma del què som capaços de fer i sobretot del què podem fer en un futur.

El túnel de Glòries, com a exemple del que fem, ha estat una obra d'execució molt complexa, de contractació no pacífica, de cooperació intensa i on BIMSA ha actuat amb l'eficiència i l'eficàcia que la caracteritza, assumint els importants riscos que sabem que tenia. Una actuació d'intensa transformació urbanística de la ciutat i de resultat excel·lent, tant des del punt de vista de la funcionalitat, com des del punt de vista de l'objectiu de transformar una vella autopista i una barrera de fum i formigó en un parc i pulmó verd de la ciutat de grans proporcions pel gaudi ciutadà.

Què ha de ser BIMSA demà? Un instrument de transformació, d'execució i d'acció en base a idees i projectes que aporten valor a la ciutat i a la qualitat de vida dels seus ciutadans. Una màquina humana eficient, eficaç, excel·lent, innovadora, i sense por als riscos, on els seus professionals esdevenen servidors públics amb talent, intel·ligència, sentit comú i criteri.

Subscriu el que escriu l'Àngel Castiñeira que "la nova dècada vindrà, doncs, carregada de reptes. Sabrem gestionar gradualment la nostra adaptació al canvi? Acceptarem crear i aplicar nous hàbits de conducta? Comprendrem i sabrem orientar la direccionalitat del mateix canvi? En qualsevol cas, en temps disruptius el secret de l'èxit ja no serà preveure el futur, sinó crear organitzacions i països preparats per prosperar en un futur que no podrà ser previst."

Avui, immersos en un **nou moment fundacional del fet urbà**, la descarbonització esdevé l'element tractor. Ciutats, metròpolis, districtes -entès com a espais de característiques similars-, les regions i megaregions seran les escales òptimes. I els protagonistes: el sector públic emprenedor de Marianna Mazzucato en cooperació amb un sector privat innovador. Problema? El que normalment hem fet en més de cent anys ara només tenim dues dècades per fer-ho. Ens cal doncs **ambició, decisions valentes i una inversió pública i privada extraordinària**.

I tota aquesta ambició la transformarem en l'**agenda estratègica 23-32 de BIMSA**, un document viu en construcció que constitueix un **nou punt de partida** de l'empresa. Podem mirar al futur amb optimisme pel **llegat exitós** que representa la BIMSA que es va crear aviat farà vint anys.

Ricard Font i Hereu
Director General

Dins les funcions del departament d'Administració s'estableix la coordinació de dues àrees Administració i Recursos Humans.

Cal dir que en aquest mandat 2019-2023 s'ha comptabilitzat el volum d'inversió més important dels darrers anys arribant a 1.011.954.89 euros, fet que ha suposat registrar 254.012 apunts comptables dels quals 42.409 corresponen a factures rebudes que s'han pagat en un termini de 26,6 dies, de mitjana.

En relació amb l'àrea de Recursos Humans, BIMSA ha mantingut una plantilla estable al voltant de 49 persones, 29 dones i 20 homes. Durant aquest període s'ha aprovat l'horari flexible per les persones treballadores i la possibilitat de teletreballar, fomentant així la conciliació familiar.

Pel que fa al pressupost de despesa corrent, s'ha mantingut de mitjana en 6 milions d'euros, dels quals el 62% s'aplica a despeses de personal i el 20% a suports pel seguiment de les actuacions encomanades, com a partides més significatives.

Agrair-li al meu equip l'esforç i la professionalitat per complir tots els objectius plantejats en aquest darrer mandat.

José Gutiérrez Alba
Departament d'Administració



Fins a l'any 2016, el control econòmic i la planificació de les actuacions que gestiona BIMSA era desenvolupat per un servei d'assistència tècnica externa. L'any 2016 es va crear la direcció d'Inversions com a departament estructural de BIMSA, concentrant-se en el mateix les funcions de direcció de la planificació, del control econòmic i, en especial, de les funcions de certificació d'existència de crèdit.

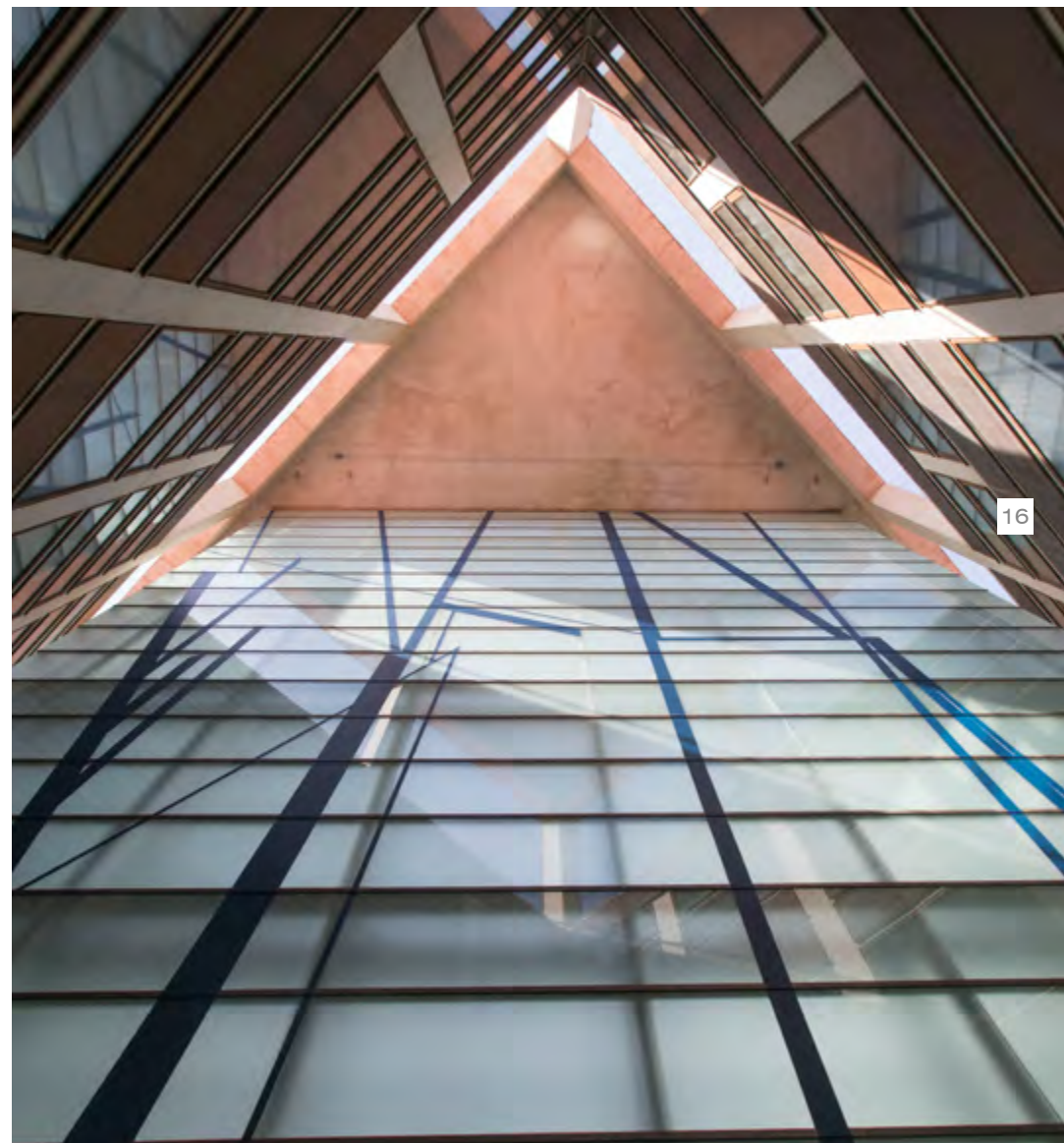
L'actual departament de Planificació i Gestió d'Inversions manté aquestes funcions que van motivar la seva creació, però, a més, ha incorporat les tasques de suport al departament de Contractació en la valoració dels diferents criteris automàtics de les licitacions, així com l'anàlisi de la justificació de les baixes anormals o desproporcionades, i recolzament a la Direcció General en la preparació de tot tipus de documentació de BIMSA, com per exemple pels Consells d'Administració, Comitès Executius o presentacions a l'Ajuntament o entitats externes.

Durant el darrer mandat 20-23, el departament de Planificació i Gestió d'Inversions ha validat més de 6.700 abasts de nous expedients a impulsar, més de 21.000 factures, aproximadament 4.500 moviments econòmics proposats a la Comissió de Govern, amb una inversió gestionada a l'entorn dels 860 milions d'euros i més de 10.250 línies d'inversió. L'èxit del departament, més enllà del volum d'inversió i d'actuacions gestionat, cal cercar-lo en els resultats dels darrers exercicis, havent assolit els objectius d'inversió fixats.

A nivell de personal, el departament ha mantingut l'estructura de personal inicial, amb la incorporació de dues persones, després d'un procés de selecció dut a terme a finals de l'any 2022. També cal destacar que a finals de juliol de 2022 es va produir la baixa del director del departament, Jeroen Robles, essent rellevat per Esteve Piazzuelo, després d'un procediment de selecció intern.

Esteve Piazzuelo

Director de Planificació i Gestió d'Inversions



La gestió jurídica i la contractació de BIMSA ha vingut marcada en aquest últim mandat per una sèrie de fets i situacions externes i internes a la societat.

Externes com la declaració d'emergència sanitària COVID en el mes de març de 2020, que va suposar la redacció de protocols, amb coordinació amb els serveis municipals, per activar la paralització temporal de totes les obres que estaven en curs en aquell moment, així com, per gestionar els procediments per indemnitzar als agents implicats a les obres, serveis i subministraments per rescabalar-se d'aquella aturada. Processos de tramitació, tant a nivell administratiu com contractuals, que van allargar-se durant tot l'any 2020 i 2021 i que van suposar un treball complex i intens dins del departament.

Un cop reactivada la producció va arribar la guerra d'Ucraïna que va tenir un impacte en l'increment del preu de les matèries primeres i en conseqüència, un procés de revisió extraordinari de preus d'obres en curs i en licitació. Això va motivar la creació de grups de treball específics dins del departament per gestionar les reclamacions presentades per les empreses contractistes.

I per últim, cal destacar la inclusió de procediments de contractació, ja finalitzats i en curs, en actuacions que han estat aprovades per rebre subvencions a nivell europeu a través de finançament del Fons Next Generation. Aquest fet ha tingut com a conseqüència l'adaptació de plecs, contractes i procediments a la normativa europea aprovada, tant pels expedients de contractació ja finalitzats, adaptant-los en la mesura del possible als requisits indicats per Europa amb els encàrrecs jurídics modelitzats per la societat municipal, així com la redacció de nous plecs i contractes per a futures licitacions d'actuacions susceptibles de rebre finançament europeu.

Internament destacaria la figura de l'Òrgan de Control o Compliance Officer que, entre d'altres funcions, ha estat la de treballar conjuntament amb aquesta direcció per vetllar per la implementació d'un Pla de Mesures Antifrau i d'un Codi Ètic a l'empresa municipal.

El departament té com a grans temàtiques la tramitació d'expedients administratius per l'aprovació dels projectes d'obra, la contractació de la redacció dels projectes i l'execució de les obres i serveis i subministraments associats. Així com la tramitació dels expedients de responsabilitat patrimonial que es puguin instruir en incidents provocats en obres gestionades per la societat.

La producció del departament en l'últim mandat ha estat exponencial, gestionant una mitjana de dos mil expedients de contractació anuals amb els seus corresponents projectes aprovats. Això ha suposat adaptar l'equip de treball jurídic i de contractació a les necessitats de cada moment per acomplir els objectius marcats per la Direcció General de l'empresa. És per això, que s'ha innovat també en la forma de contractació i de tramitació, indicant-ne entre d'altres, la creació d'acords marc d'obres per adjudicar de forma rotativa els projectes a les contractistes homologades, o els protocols de tramitació de projectes ad hoc per aprovar els projectes de carrils bici, entorns escolars o pla de xoc, entre d'altres.

Tota aquesta feina, que tinc el plaer i orgull de liderar, no seria possible sense un equip humà de primer nivell que, a més de les seves qualificacions tècniques, té com a bandera la seva gran capacitat d'adaptació i motivació necessària per portar a terme, de forma lleial i proactiva, els reptes que en cada moment se'ns ha demanat.

Eva López Cabañas

Directora de Serveis Jurídics i Contractació

Per fer un balanç de la feina feta durant el mandat 2019 – 2023 al departament de Gestió Territorial cal atendre dues dades bàsiques:

En primer lloc, durant aquest mandat s'han treballat un conjunt de 411 projectes, dels quals un 70% són d'espai públic i el 30% restant són projectes d'edificació. Igualment, 125 d'aquests projectes (30%) responen a un pressupost per sota dels 500.000€.

En segon lloc, el volum de pressupost que es deriva d'aquests 411 projectes és de 815M€. No obstant, només hem tingut 455M€ d'inversió per executar-los. És a dir, que s'ha treballat un 45% de projectes que no tenien dotació econòmica.

Per altra banda, un 38% de la inversió executada per BIMSA té el seu origen en actuacions gestionades pel departament de Gestió Territorial. Entre d'altres, actuacions rellevants com les biblioteques de Gabriel García Márquez i de la plaça de Sarrià, el casal de barri Junyer i Canals, el multiequipament de la Sagrada Família o la remodelació dels jardins del Dr. Pla i Armengol i el carrer Gran de Sant Andreu.

Per tant, podríem concloure que, si bé durant aquest mandat des de Territorial s'ha gestionat diverses actuacions rellevants i singulars, també és cert que un nombre significatiu d'encàrrecs ha revertit en actuacions d'un caràcter relativament menor i que en una proporció excessiva no tenien recursos per executar-se. En aquest sentit, el temps de dedicació necessari pel conjunt dels projectes sovint es pot veure compromès pel nombre d'encàrrecs que rebem, un fet que s'agreuja si moltes d'aquestes actuacions aporten poc valor afegit o finalment no tenen dotació econòmica.

El model de governança entre BIMSA i els districtes és una de les claus de la transformació exitosa dels barris de la nostra ciutat. Els districtes han de continuar trobant en BIMSA un interlocutor vàlid per a l'impuls i la direcció de les actuacions encarregades. Des de la lleialtat en la col·laboració, l'eficàcia en els procediments i l'eficiència en els recursos. I per mantenir aquest repte hem de vetllar per repensar o redimensionar tant la naturalesa com el nombre de les nostres actuacions.

Oriol Bonet i Boixadera

Director Tècnic de Gestió Territorial

El mandat 2019-2023 ha estat molt intens, a banda del que ha significat la pandèmia, s'han impulsat molts projectes, ja siguin nous o iniciats en el mandat anterior, que han tingut continuïtat, han agafat embranzida i han materialitzant fites de nous models de transformació de la ciutat.

El departament de Gestió de Projectes de BIMSA ha gestionat un important volum d'encàrrecs seguint les propostes de transformació plantejades pels diferents sectors de l'Ajuntament.

Els projectes d'actuacions en l'espai públic com la Via Laietana, Pi i Margall, la implantació de nous carrils bici, les estratègies de pacificació i els entorns escolars i, per sobre de totes, les superilles/eixos verds s'han desenvolupat i han convertit en realitat plantejaments transformadors molt significatius en la manera d'entendre i viure l'espai urbà. Projectes com el de la Rambla, la remodelació de la Diagonal amb la implantació del tramvia, la transformació de la Meridiana o les fases del parc de Canòpia a Glòries han continuat el seu desenvolupament.

Altres actuacions significatives, com la Rambla del Carmel, els Tres Turons o la cobertura de la Ronda Dalt no s'han impulsat amb la mateixa intensitat i caldrà continuar treballant-hi per poder materialitzar la transformació d'uns espais que, tot i tenir identificades i treballades estratègies, no han assolit el grau de maduresa necessari per desenvolupar els projectes executius.

Pel que fa a l'edificació, el nombre de projectes treballats ha crescut considerablement. S'han gestionat encàrrecs d'actuacions significatives per part de l'Institut de Cultura, com les de la Fabra i Coats, amb el nou Centre d'art Contemporani, l'Escola de Música, la finalització de la fàbrica de creació o la Nau F, i de la Gerència de Drets Socials com els Centres per a persones vulnerables de Císter i Zona Franca, els Centres de Serveis Social de Myrurgia, el Saier de Tarragona i l'actualització de les residències de Josep Miracle i parc de Guinardó, entre d'altres. Algunes d'elles ens han permès treballar en noves materialitats sistemes constructius com la fusta i la prefabricació i es convertiran en referències en la seva singularitat.

També s'han impulsat altres actuacions molt rellevants pel seu objectiu, dimensió o ubicació, com el Centre d'Acollida d'Animals de Companya, el Node Formatiu al Port, la nova seu de l'Agència de Salut Pública o la rehabilitació per a oficines municipals de part de l'edifici de Via Laietana 8-10.

En el nou mandat continuarem treballant per a assolir tots els objectius que des de les diferents Gerències se'ns encomanin i sempre vetllant per la qualitat, amb eficiència i eficàcia, i responent als compromisos adquirits amb l'Ajuntament.

Ignasi de Moner i de Castellarnau
Director Tècnic de Gestió de Projectes

Després de 18 anys a l'organització, tinc el convenciment que el període 19-23 ha estat el de major intensitat i transformació a tots els nivells.

Per al nostre departament la posada en servei dels túnels viaris de Glòries ha suposat la culminació de potser l'obra més complexa i rellevant que ha fet BIMSA al llarg de la seva existència. A la complexitat tècnica dels passos sota els delicats túnels ferroviaris s'hi ha afegit la necessitat d'una complexa gestió d'alineacions i interessos de multitud d'agents externs afectats, que tot s'ha de dir, han tingut una bona predisposició a col·laborar per portar a terme aquesta gran actuació. Aquesta predisposició s'ha recolzat en la confiança que aquestes organitzacions tenen en BIMSA per la seva serietat, objectivitat i lleialtat com a valors que igualaria als valors tècnics i de gestió.

Les obres al Port Olímpic, la connexió de les xarxes tramviàries del TramBesòs i el TramBaix en col·laboració amb ATM, la xarxa de carrils bicis també són actuacions rellevants i d'impacte a la ciutat que porten acompanyada una gestió complexa i multidisciplinària. Menció especial, com a colofó del període, la posada en servei de l'eix verd de Consell de Cent, com a actuació emblemàtica del període i amb un gran impacte mediàtic que no ha d'amagar el brutal esforç de tot l'equip i els nostres col·laboradors en l'execució en un temps record i amb una excel·lent qualitat i mínima afecció.

També ha estat el període d'incorporació de nous clients que han aportat la heterogeneïtat de les nostres actuacions amb obres de tipologies molt diverses com ara actuacions a espais verds, entorns escolars, plans de xoc, etc. Aquestes actuacions han obligat al redimensionament (en constant evolució) de l'equip i dels procediments de contractació. Tot plegat ha suposat tot un repte i un intensiu de treball extra per a tots els membres del departament i de BIMSA en general amb un resultat més que satisfactori.

Però el més destacat ha estat el ple relleu generacional del departament en aquest període. Al final del mateix s'han renovat tres dels seus quatre membres, començant per la renovació de les dues posicions dels adjunts, la Pilar Santacruz i en Josep Usach, que han demostrat plena eficiència i eficàcia garantint la continuïtat, i fins i tot millora, de la solvència del departament. També la promoció del qui subscriu aquestes paraules com a nou director de departament en substitució del ja jubilat Ernest Santolaria del qui ens queden els bons moments com a excel·lent company que ha estat i bon professional liderant aquest equip i deixant l'empremta que intentarem continuar.

I per finalitzar, i no menys important, la renovació del nostre Director General provocada per la jubilació del nostre etern Àngel, ànima d'aquesta empresa fins pràcticament ara mateix i a qui li desitjo molta sort en la seva nova etapa. Aquest relleu ha generat un període intens. Finalment resolt, afrontem el futur amb optimisme amb les noves figures d'en Ricard Font com a Director General, l'Esteve Piazzuelo a Inversions i altres relleus que es continuen sumant a la família BIMSA.

Francisco Alcañiz Carretero
Director Tècnic d'Infraestructures

Durant aquest darrer període Barcelona ha continuat desenvolupant diversos projectes d'infraestructures i equipaments municipals per millorar la qualitat de vida dels seus ciutadans com ara biblioteques, centres esportius, centres cívics, equipaments culturals, etc.

Tots aquests equipaments, i els futurs que es facin, hauran d'afrontar els reptes de futur per a l'adequació al nou entorn climàtic que ja tenim al damunt.

Haurem de seguir treballant, doncs, en l'eficiència energètica. Un dels reptes importants és millorar l'eficiència energètica dels equipaments municipals per reduir el consum d'energia i les emissions de gasos d'efecte hivernacle, amb la instal·lació de sistemes d'il·luminació eficients, millores de l'aïllament tèrmic, sistemes de climatització eficients i l'ús de fonts d'energia renovable.

Barcelona ha de preparar-se per afrontar els impactes del canvi climàtic, com ara l'augment de les temperatures i pluges més intenses. Els equipaments municipals han de ser dissenyats i adaptats per resistir aquests canvis, incorporant elements com a sistemes de drenatge eficients, cobertes amb especial atenció al temps de concentració de les seves conques, protecció contra inundacions i plans de gestió de la calor.

Però no tot es pot fer, ni es limita, a l'àmbit de la construcció i el disseny dels equipaments, sinó que serà essencial implementar pràctiques de gestió sostenible que alteraran les fórmules d'ús actuals dels equipaments. L'adopció d'innovacions pot implicar canvis en les rutines i hàbits dels usuaris dels equipaments. Hi ha el risc que els usuaris no acceptin o s'adaptin als canvis introduïts, el que pot afectar l'eficàcia de les mesures empreses.

En aquest sentit, serà necessari sensibilitzar tant els usuaris com el personal dels equipaments municipals sobre la importància de l'adequació climàtica i les mesures que es poden prendre per reduir l'impacte ambiental, molt especialment perquè la innovació en la construcció d'equipaments pot implicar diversos riscos, quan es tracta d'introduir noves tecnologies o processos.

En definitiva, caldrà tenir clar quina és la nostra aposta real per la innovació i què estem disposats a arriscar.

Raimon Salvat i Devesa
Director Tècnic d'Edificació

L'estructura del departament de Sistemes Tecnològics i Serveis, consta d'un director, dos directors adjunts i un equip d'assistències de sis persones de suport, tècnic i administratiu, i de seguiment en camp de les diferents actuacions encomanades.

Una de les principals activitats que portem a terme és la relació amb les diferents companyies de serveis públics per la identificació de SS.EE., SS.AA. i NN.SS., que puguin derivar-se de les actuacions de BIMSA, tant d'espai públic (en general urbanitzacions) com d'edificació d'equipaments.

Aquesta interacció amb les companyies es desenvolupa, inicialment, en fase de projecte, amb una continuïtat a la fase d'obra, fet que suposa un seguiment complet, al llarg de tot el cicle de vida de l'actuació principal.

Al marge d'aquesta transversalitat en l'operativa diària de l'equip (per la relació i interacció continua amb els departaments de producció de projectes i obres), som el departament que gestiona un nombre més gran de línies d'actuació "verticals" (encàrrec, projecte, execució, posada en marxa i entrega):

- Instal·lacions elèctriques de baixa i mitja tensió. Incloent-hi línies de subministrament, instal·lacions d'enllaç, estacions transformadores d'abonat o de companyia, etc.
- Equipament audiovisual en les diferents actuacions d'edificació que així ho requereixin.
- Desplegament d'infraestructures de telecomunicacions, tant en espais públics com d'enllaç a la xara corporativa municipal dels diferents equipaments executats per BIMSA.
- Instal·lacions fotovoltaïques a cobertes d'edificis de titularitat pública i pèrgoles en espais públics.
- Desenvolupament de xarxes "singulars" (RNRSU, DH&C...).

Aquest conjunt d'actuacions fa que siguem el departament de l'empresa que gestiona el major nombre d'expedients de contractació, aproximadament 1.600 d'un total de 6.500, amb un rang d'importos d'adjudicació que oscil·la entre els 23 euros, d'una escomesa elèctrica d'1,3 kW per un quiosc als eixos verds, i els 24 milions d'euros de les instal·lacions del túnel de Glòries, la intervenció més important que s'ha gestionat al departament.

En aquests expedients de contractació s'inclouen, per exemple, noves escomeses elèctriques pels diferents equipaments i instal·lacions en via pública, que totalitzen aproximadament 4.700 kW de potència addicional contractada.

Pel que fa a instal·lacions fotovoltaïques, hem desenvolupat 50 projectes amb una potència de pic total de 2.075 kW i una capacitat de producció elèctrica de 2.000.000 kWh/any. De tots aquests projectes s'han materialitzat 31 instal·lacions que sumen 1.230 kWpp.

El departament és també responsable de la gestió, operativa, suport i manteniment dels sistemes d'informació de l'empresa, tant en hardware com en software. En relació amb això, ara estem immersos en un important procés de transformació digital i cultural de l'organització que comportarà una sèrie d'activitats i projectes amb l'objectiu d'aconseguir una modernització de la societat en els àmbits organitzatiu, tecnològic, cultural, d'interacció amb els nostres clients i proveïdors, etc. S'iniciarà amb una auditoria i diagnòstic de l'estat de la situació dels sistemes TIC de BIMSA.

Iñaki Doval Apaolaza

Director Tècnic Sistemes Tecnològics i Serveis

El període comprès entre el 2019 – 2023, des del punt de vista de la comunicació d'obres, es caracteritza pel gran volum d'activitat, cada cop amb més complexitat i majors requeriments, bàsicament, pels fets que descriu a continuació. A banda de destacar el gran nombre d'actuacions que han començat durant aquests anys també cal assenyalar que un número molt significatiu d'actuacions s'executaven, i de fet s'estan executant, de forma simultània. Això multiplica exponencialment les accions de comunicació que s'han de fer al mateix temps, alhora que multiplica les afectacions que se'n deriven de cada una d'elles i que també requereixen planificar accions de comunicació com ara, restriccions de carrils, talls a la circulació, retirada d'arbrat, afectacions de guais, etc.

En segon lloc, cal destacar la coexistència d'obres de naturalesa molt diversa. D'una banda actuacions que afecten àmbits molt grans, amb un impacte gran en el territori i que per tant afecten directament a bona part de la ciutadania (eixos verds i places de l'Eixample, tramvia, Via Laietana, Pi i Margall, etc.) de l'altra, moltes actuacions que agrupen, al mateix temps un seguit d'intervencions en el territori que podríem qualificar de menor envergadura com ara actuacions de pacificació dels entorns escolars, actuacions de millora de parcs, actuacions del pla terrats, actuacions del pla de xoc, carrils bici i altres actuacions d'urbanisme tàctic. Totes les actuacions, les d'ambdós grups, requereixen la mateixa dedicació del personal de comunicació doncs cal gestionar la informació que s'adreça al veïnat, però l'impacte en el territori i el tractament que cal fer és absolutament diferent. Això, des del punt de vista del treball intern, planificació i dedicació del personal es difícil de gestionar perquè sovint ens trobem amb la paradoxa que les obres amb menor inversió són les que major dedicació exigeixen, quant a treball i gestió de les queixes derivades.

És important destacar que hem innovat amb elements que abans no formaven part del conjunt d'elements de comunicació com ara els butlletins de seguiment d'obra, que s'impulsen bàsicament en territoris on hi ha un teixit comercial molt important i que es difonen, amb la complicitat dels districtes, per xarxes socials i per aplicacions informàtiques. Això va obrir camí... Cada cop més la ciutadania demana una informació més específica i detallada però també exigeix una immediatesa en la resposta. De cara al futur s'ha de treballar en aquesta direcció, respondre a una ciutadania exigent i adaptar la gestió de BIMSA a satisfer les necessitats en la mesura del possible.

Tot això ens porta a plantejar-nos nous reptes, noves maneres de fer i actuar i ens empeny a seguir treballant per millorar, ser més eficients i complir amb les expectatives dels veïns i veïnes de la ciutat de Barcelona.

En darrer lloc vull destacar la professionalitat de totes les persones que conformen el departament, la seva dedicació i capacitat de treball, la coordinació i cohesió, que han fet possible dur a terme tota la gestió i execució de l'estratègia comunicativa de les obres de BIMSA, malgrat les dificultats, de forma satisfactòria. Fins i tot, donant resposta en moments crítics, on calia actuar amb poc marge de temps i que ha posat de manifest que, tot i ser un equip petit en quant a número de persones, som un gran equip en quant a gestió.

Susana Gaja Jacob

Directora de Comunicació i documentació d'obres

És un orgull i un privilegi formar part de BIMSA i ser un testimoni de primera mà de la transformació de la ciutat de Barcelona durant aquests últims anys.

Durant el mandat, que just ha acabat, hem treballat amb èxit en un entorn incert i complex de crisi econòmica, crisi climàtica i, especialment, sanitària derivat de l'esclat de l'estat d'alarma ocasionada pel Covid19.

Tot això ha estat possible gràcies a totes les companyes i companys de BIMSA que conjuntament amb les assistències tècniques i proveïdors i amb el suport del nostre client l'Ajuntament de Barcelona, formem part d'un equip de professionals compromesos, que permet any rere any afrontar i superar els reptes i objectius que ens són marcats en un context d'increment continuat d'inversió.

En relació amb l'activitat del departament de Control i Qualitat Gestió, com a departament transversal i de suport a la direcció hem portat a terme diverses funcions:

- Mitjançant la confecció periòdica dels indicadors del quadre de comandament i diferents reports a la direcció s'ha obtingut la informació periòdica per un millor seguiment de l'activitat des de diferents punts de vista: pressupostari, obres, seguretat i salut, comunicació, contractació, etc...
- Seguint els principis rectoris que ens guien a BIMSA com són els d'ètica legalitat, bon govern i transparència, des del departament de Control i Qualitat de la Gestió hem gestionat el portal de transparència fent visible, accessible i comprensible l'activitat de la societat i, addicionalment, s'ha implementat a nivell normatiu la política de protecció de dades.

- Sent conscients de la responsabilitat social que recau en BIMSA i contribuint al desenvolupament sostenible de la ciutat, des de l'àmbit ambiental, hem portat a terme el seguiment i l'impuls de les mesures ambientals definides en la Instrucció tècnica per a l'aplicació de criteris ambientals en projectes d'obres i des de l'àmbit social s'ha realitzat el seguiment de les diferents mesures socials derivades de la contractació pública.
- Altres projectes que s'han anat desenvolupant han estat l'impuls de la gestió integral de informació amb el nostre client i el projecte de geoposicionament de les actuacions.

Especialment vull agrair a tot l'equip del departament de Control i Qualitat de la Gestió per la seva feina, implicació, dedicació i confiança.

Aquest nou mandat ve definit per una paraula: il·lusió. Il·lusió per un mandat amb una nova direcció, amb la definició d'una Agenda Estratègica 2023-2032 ambiciosa i plena d'oportunitats: com la digitalització, el canvi de seu social, programa de sostenibilitat, innovació, etc. que de ben segur ens possibilitarà afrontar els nous reptes i objectius a assolir en els propers anys.

Mercè Domínguez Sanz

Directora de Control i Qualitat de la Gestió

En aquests quatre anys, el fet més determinant des del punt de vista de Seguretat i Salut ha estat la gestió de l'emergència sanitària a causa del COVID-19. Tant per l'afectació que va tenir a les obres, per la seva paralització i posterior gestió, com per la gestió interna per evitar contagis entre el personal de BIMSA. Durant la paralització de les obres se'n va haver de supervisar el manteniment i es va redactar un protocol específic perquè les empreses redactessin els seus plans d'actuació per evitar els contagis quan es reprenguessin les obres.

A l'àmbit intern es van redactar els protocols d'actuació davant de contagis, i es van redactar els corresponents plans de contingències.

En general, l'impacte de la pandèmia, tant a les obres com sobre el personal de BIMSA va estar controlat i gestionat permanentment, sense tenir constància d'incidències greus.

Sobre els indicadors d'accidentalitat a les obres, s'han mantingut en tot moment per sota dels índexs del sector, i no s'ha rebut cap sanció administrativa per manca de mesures de seguretat o a causa de la manca d'actuació dels coordinadors de seguretat i salut.

Les obres de BIMSA són visitades periòdicament per representants dels sindicats sobre la base de l'acord entre sindicats i l'Ajuntament amb l'objectiu de verificar-ne les condicions de treball.

Com a reptes de futur, hem de transformar BIMSA en una organització on un dels objectius bàsics sigui aconseguir l'estat de benestar físic, mental i social complet (promoció de la SALUT), tant del personal de BIMSA, com dels membres de les organitzacions amb qui tracta, en un acte de responsabilitat social. Considerant aquest objectiu com un dels drets fonamentals de tot ésser humà.

BIMSA, com a empresa promotora municipal d'obres té al sector de la construcció una gran influència i, per tant, responsabilitat com a deutor de seguretat dels projectes i obres que promou.

Un altre repte és millorar el sistema de gestió de la prevenció i la SALUT que planifiqui, executi, verifiqui i prengui decisions sobre els procediments establerts.

Miguel Ángel Saez Lozano

Assistència Tècnica al Departament de Seguretat i Salut

4

ÈTICA, LEGALITAT
I TRANSPARÈNCIA



La gestió i govern de BIMSA s'han de regir pels principis rectors de l'ètica, la legalitat, el bon govern i la transparència.

El codi ètic s'erigeix com a l'eina normativa de més alt nivell dins de l'estructura normativa de l'empresa, essent l'objectiu del mateix assentar els principis ètics i normatius que la persona jurídica i els seus integrants aplicaran a tots els àmbits de la seva activitat i representar, al mateix temps, l'estricta compromís de BIMSA amb el respecte de les normes i de les bones pràctiques.

Durant aquest mandat s'han dut a terme distintes mesures en relació amb els principis rectors esmentats anteriorment:

- S'ha desenvolupat i confeccionat el Model de Prevenció de Delictes i Compliment (MPDC) per tal de minimitzar el risc de comissió de delictes dins de l'empresa i, de pas, evitar també, de manera conseqüent, el risc d'assumpció de responsabilitat penal de la persona jurídica.
- Adaptació de la Bústia Ètica a la directiva 2019/1937 UE de 23 d'octubre de 2019 relativa a la protecció de les persones que informin sobre infraccions del dret de la unió.
- Nomenament de la figura de l'Òrgan de Control (Compliance Officer o Oficial de Compliment), és a dir, de la persona encarregada de vetllar per la supervisió, vigilància i control de l'eficàcia i validesa del model confeccionat.

- Política de Compliment, Protocol d'ús de la Bústia Ètica i Protocol d'actuació davant la detecció de fets delictius.
- Definició del pla d'acció que contempla entre d'altres l'aprovació de dos protocols com són el llibre de les bones pràctiques i el protocol de reporting.
- BIMSA com a ens instrumental executor de l'Ajuntament de Barcelona, en gestionar i intervenir els Plans de Recuperació, Transformació i Resiliència i rebre els fons que d'aquest se'n deriven, ha aprovat un Pla de Mesures Antifrau (PMA), subscriuint el PMA de l'Ajuntament, elaborant la seva pròpia declaració institucional contra el frau i la corrupció tot fent seva la prèvia de l'ens executor i accionista única.

En relació amb el compliment de la normativa de protecció de dades, s'ha nomenat la figura del Delegat de Protecció de Dades i s'ha aprovat la política associada.

Des del Portal de Transparència de BIMSA es fa visible, accessible i comprensible l'activitat de la societat.

5

**RESPONSABILITAT SOCIAL
I COMPROMISOS ODS**



La responsabilitat social de BIMSA recau en l'impacte que les seves decisions i activitat puguin tenir en el medi ambient i la societat, derivant això cap a un comportament ètic i transparent de la societat.

BIMSA com a empresa d'obra pública de l'Ajuntament de Barcelona, juga i ha de continuar jugant un paper important per contribuir al desenvolupament sostenible i fer front als reptes ambientals i socials actuals i futurs de la ciutat de Barcelona.

En aquest sentit, conceptes com la **responsabilitat social**, la **sostenibilitat** i el **compromís per l'assoliment dels Objectius de Desenvolupament Sostenibles (ODS)** són eixos sobre els quals es basarà l'activitat de BIMSA en els futurs anys dins de l'Agenda Estratègica que s'està desenvolupant (i que s'explica més endavant).

En un context d'emergència climàtica el compromís de BIMSA és impulsar i potenciar mesures i accions tant des de la perspectiva institucional com empresa, en relació amb la definició de les actuacions i en l'execució de les obres per l'assoliment dels ODS.

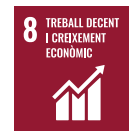
Actualment s'estan desenvolupant accions relacionades amb els àmbits dels ODS.



ODS 16. PAU, JUSTÍCIA I INSTITUCIONS SÒLIDES. BIMSA com a empresa pública té un **comportament ètic i transparent** de la seva activitat.



ODS 5. IGUALTAT DE GÈNERE. BIMSA promou la **igualtat de gènere** tant a nivell intern entre les persones treballadores com a mesura social de contractació públic sostenible amb les empreses adjudicatàries.



ODS 8. TREBALL DECENT I CREIXEMENT ECONÒMIC. BIMSA aposta per l'**ocupació estable i de qualitat** dels seus treballadors i treballadores.

BIMSA mitjançant la contractació a tercers de la inversió executada possibilita la **generació d'ocupació**.

BIMSA possibilita un creixement econòmic amb un període mig de **pagament inferior als 30 dies** establert per la normativa.

BIMSA aplica diverses mesures socials de contractació públic sostenible que possibiliten un **treball digne i creixement econòmic**: supervisió pagament preu subcontractistes, valoració de contractació indefinida, etc.



ODS 10. REDUCCIÓ DE LES DESIGUALTATS. BIMSA aplica diverses mesures socials de contractació públic sostenibles **incentivant l'ocupació i inclusió social**.



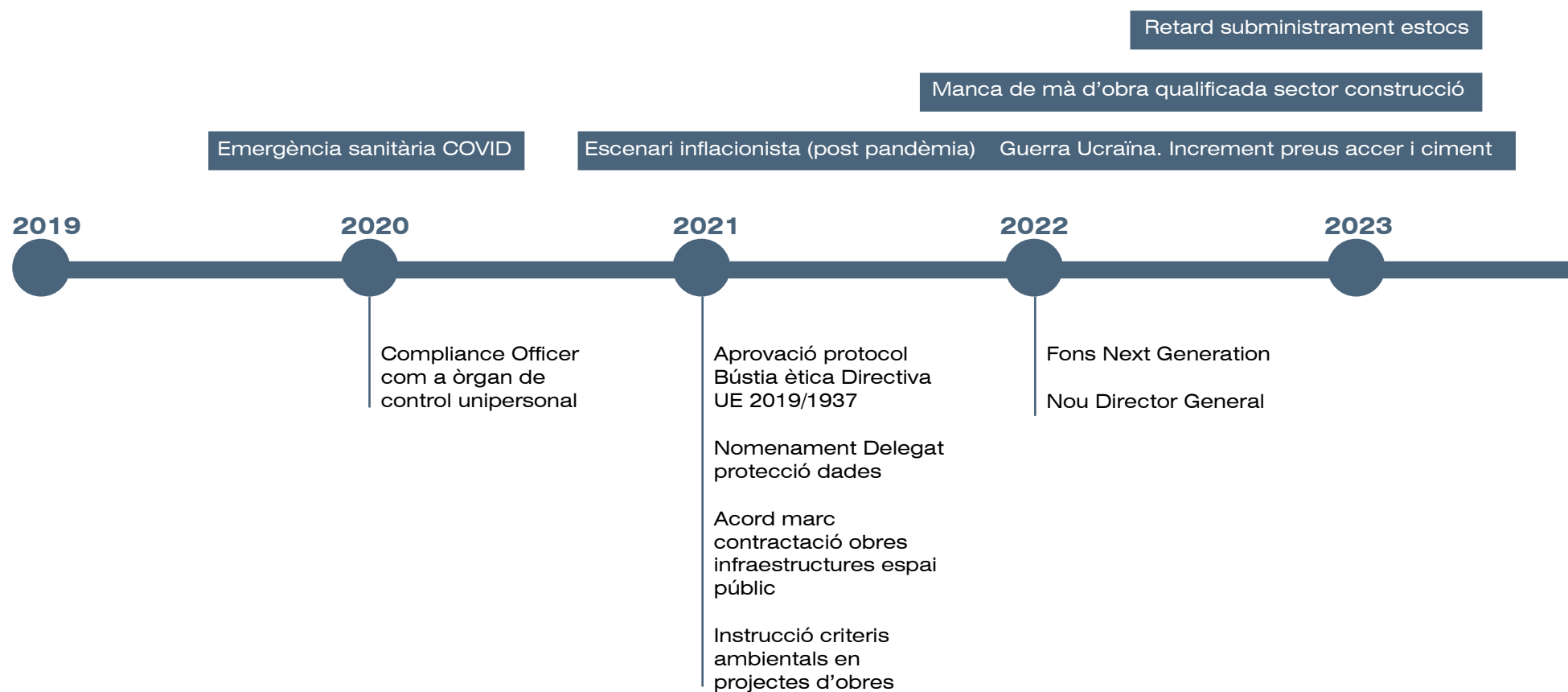
ODS 3. SALUT I BENESTAR. BIMSA adopta totes les **mesures possibles per evitar o disminuir els riscos** derivats de les obres i serveis contractats i de les persones treballadores de BIMSA.



ODS 13. ACCIÓ CLIMÀTICA. BIMSA com a entitat instrumental de l'Ajuntament col·labora amb el desenvolupament sostenible mitjançant l'aplicació de **mesures ambientals en la contractació**, a través del compliment de la Instrucció tècnica per l'aplicació de criteris ambientals en projectes d'obres.



L'esquema següent assenjala una sèrie de situacions i fets que s'han produït els darrers anys i que han tingut, sens dubte, una incidència en l'activitat de BIMSA, en major o menor grau. En les pàgines següents alguns d'aquests fets s'expliquen amb major profunditat.



7

PRINCIPALS XIFRES
DEL MANDAT



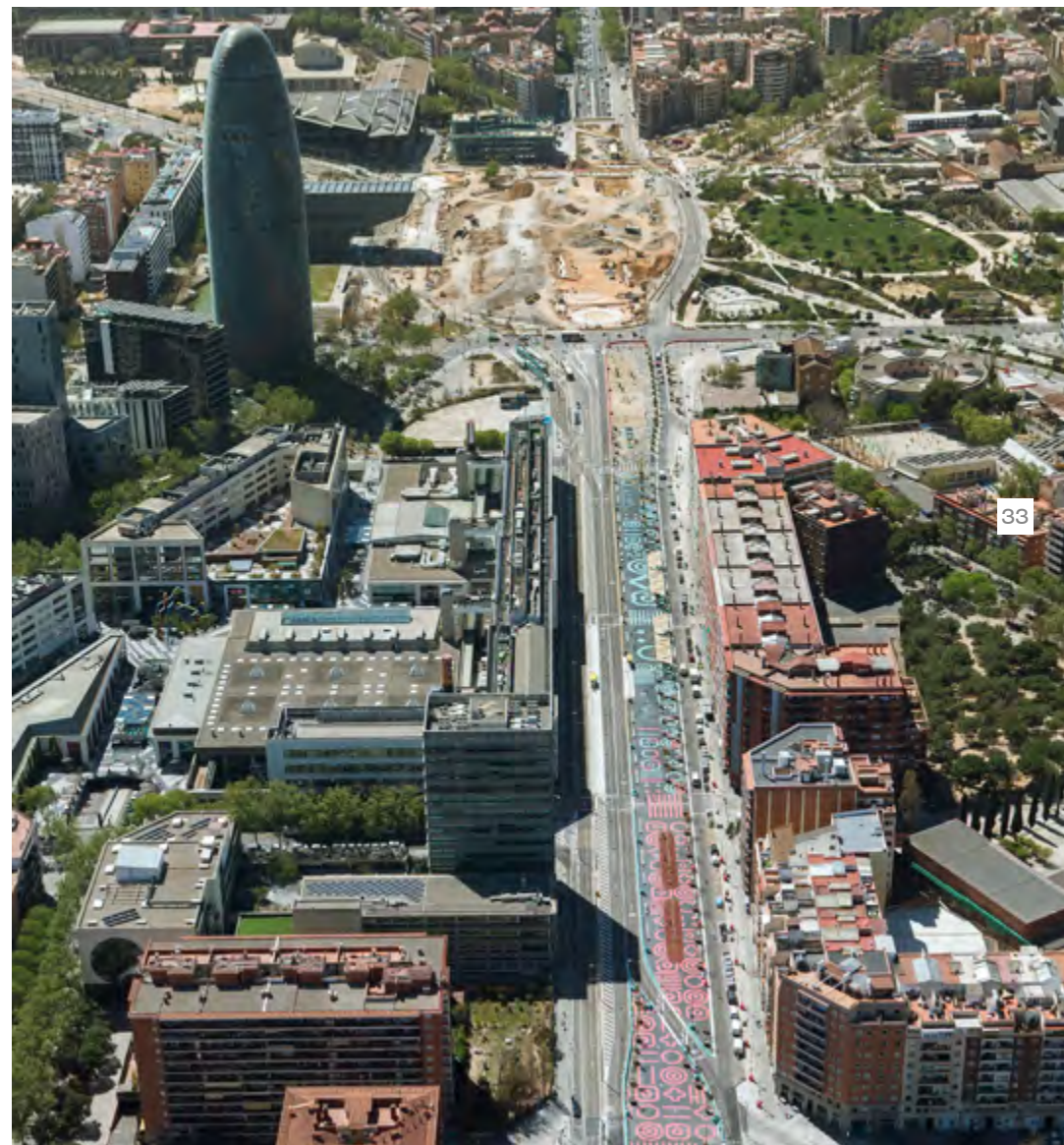
ACTUACIONS I INVERSIÓ

ACTUACIONS GESTIONADES

Durant el període comprès entre els anys 2019 – 2023 s'han finalitzat 465 actuacions, tenint en compte que, al maig de 2023, es trobaven en execució 142 obres. Si a més s'afegeixen totes aquelles actuacions que estan adjudicades, en procés de licitació d'obres, amb projecte aprovat, en redacció i en licitació i els estudis preliminars, aquesta xifra s'incrementa a 514 actuacions en curs, on s'ha fet alguna gestió.

ACTUACIONS EN EL PERÍODE 2019 – 2023 (ESTAT A MAIG DE 2023)

Actuacions executades	465	(48%)
Actuacions en execució	142	(15%)
Actuacions adjudicades	32	(3%)
Actuacions en licitació	63	(6%)
Projecte aprovat	27	(3%)
Projecte en redacció	189	(19%)
Projecte en licitació	18	(2%)
Estudis preliminars	43	(4%)
Acabades	465	
En curs	514	
Total	979	

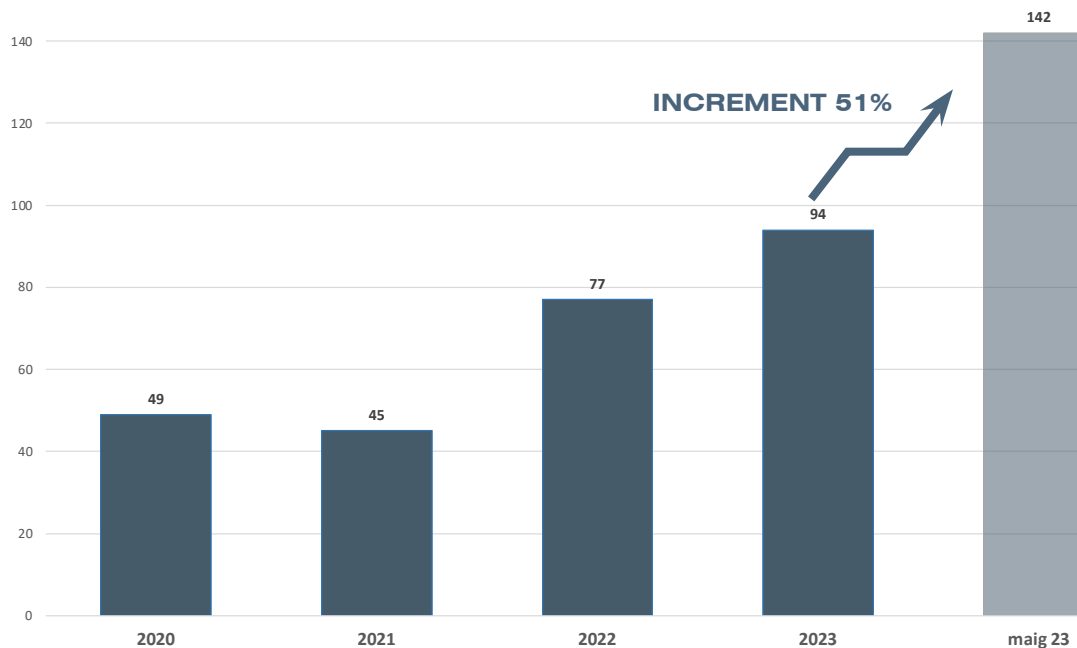


EVOLUCIÓ DEL VOLUM D'OBRES

En el gràfic següent es mostren les obres en execució a data 1 de gener des de l'any 2020 fins al 2023, on es veu una clara tendència a l'alça.

S'ha considerat convenient incloure la columna corresponent a maig del 2023 donat que durant els primers mesos han començat un gran nombre d'actuacions incrementat en un 51% la xifra corresponent al gener de 2023.

NÚMERO D'OBRES EN EXECUCIÓ A DATA 1 DE GENER

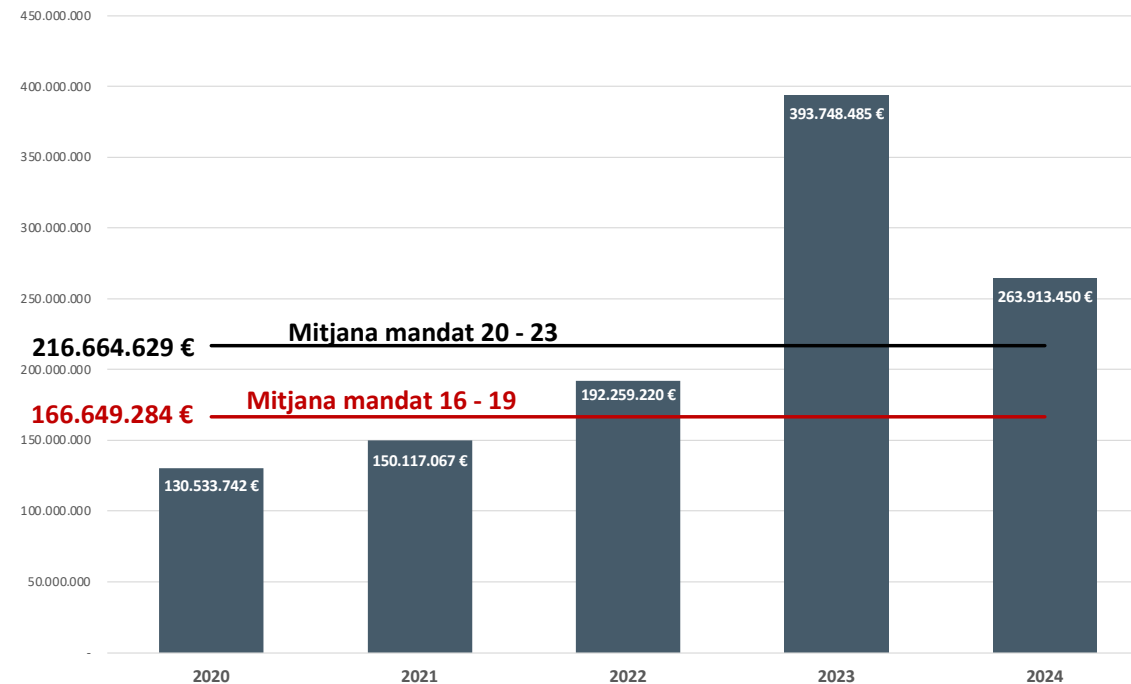


EVOLUCIÓ DEL VOLUM D'INVERSIONS

Pel que fa al volum d'inversió i la seva evolució entre els anys 2020 i 2024 (situació al maig de 2023) també destaca l'increment considerable de la inversió l'any 2023.

Cal esmentar que els anys 2020, 2021 i 2022 mostren inversions executades mentre que els anys 2023 i 2024 són previsions. El gràfic mostra una clara tendència alcista de la inversió executada.

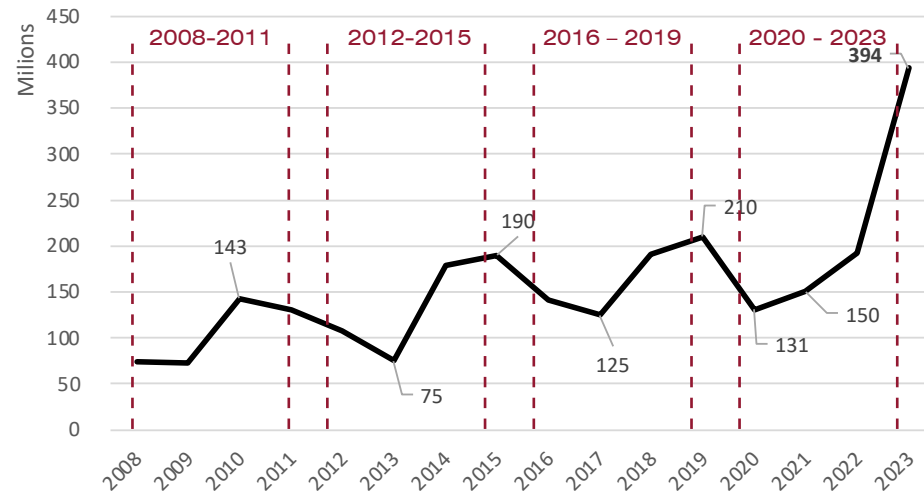
DISTRIBUCIÓ DEL VOLUM D'INVERSIÓ PER ANYS



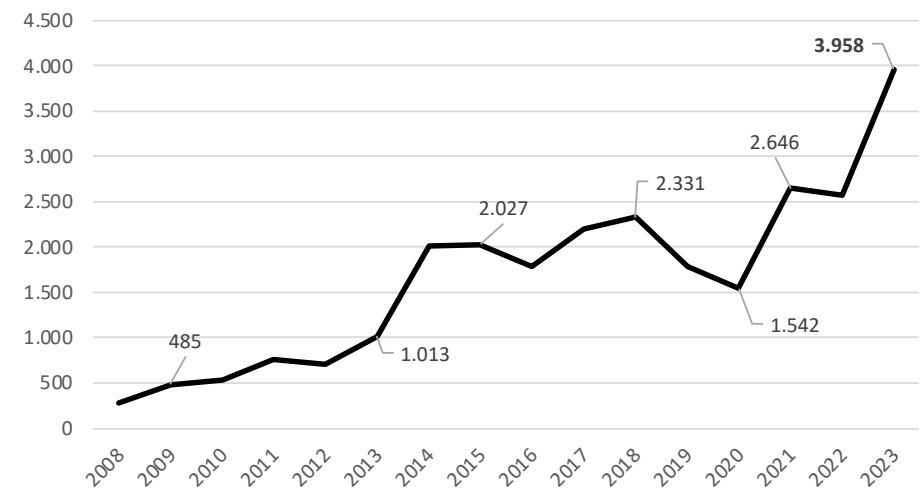
La inversió anual segueix una tendència creixent amb un pic màxim previst aquest any, proper als 400 milions d'euros. La previsió per a l'any 2024 està a l'entorn dels 320 milions d'euros.

El nombre de contractes previstos per al 2023 supera en un 50% als de l'any de major activitat.

TENDÈNCIA DE LA INVERSIÓ DELS DARRERS QUATRE MANDATS



EVOLUCIÓ DEL NÚMERO DE CONTRACTES EXECUTATS D'INVERSIÓ



La inversió es distribueix pels deu districtes de la ciutat i també per les diferents àrees de l'Ajuntament, tal i com mostren els quadres següents. La columna anomenada Ciutat recull totes aquelles actuacions que tenen una incidència en dos o més districtes o bé que són genèriques.

DISTRIBUCIÓ DEL VOLUM D'INVERSIÓ PER DISTRICTES

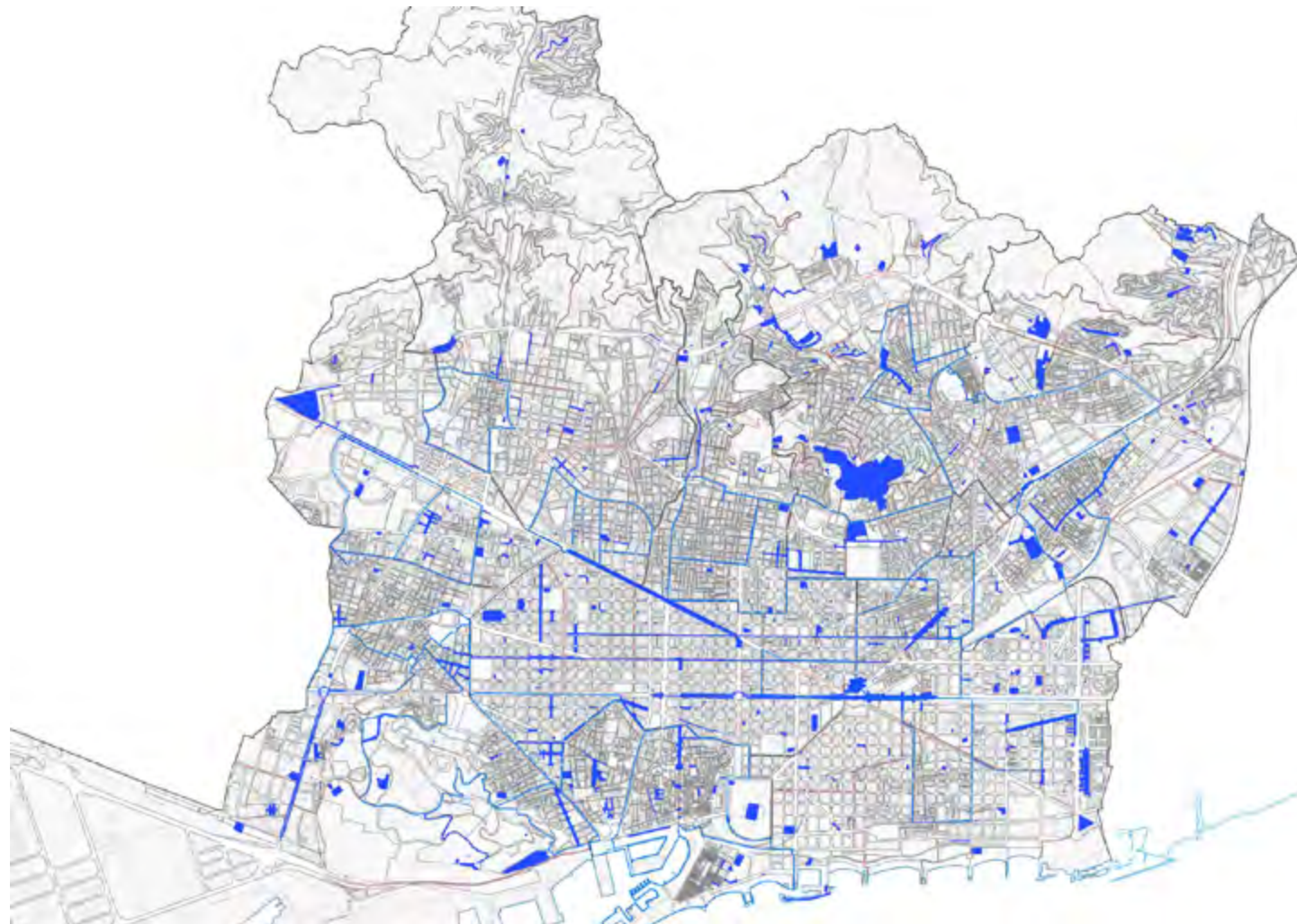
	Ciutat Vella	Eixample	Sants-Montjuïc	Les Corts	Sarrià-Sant Gervasi	Gràcia	Horta-Guinardó	Nou Barris	Sant Andreu	Sant Martí	Ciutat	TOTAL
2020	7.906.571	7.400.769	10.577.830	343.151	1.567.253	1.206.193	3.295.247	16.480.474	7.959.970	53.670.640	20.125.644	130.533.742
2021	9.656.660	10.329.897	12.266.283	2.610.956	9.977.089	2.320.500	5.343.366	14.259.313	10.276.103	38.252.799	34.824.099	150.117.066
2022	19.280.694	8.510.333	13.425.036	3.492.932	14.328.186	9.307.877	9.991.237	14.537.858	13.959.484	24.030.861	61.108.760	191.973.259
2023	42.525.643	12.600.607	35.891.446	12.045.826	15.953.337	17.282.462	19.955.967	17.986.118	30.993.105	56.512.452	132.092.446	393.839.409
≤ 2024	47.983.094	23.807.219	30.672.956	10.587.531	7.365.147	2.677.824	33.959.292	13.223.421	31.206.083	63.644.573	44.269.465	309.396.604
TOTAL	127.352.662	62.648.825	102.833.551	29.080.396	49.191.013	32.794.856	72.545.109	76.487.184	94.394.744	236.111.325	292.420.414	1.175.860.078

37

DISTRIBUCIÓ DEL VOLUM D'INVERSIÓ PER ÀREES DE L'AJUNTAMENT

	Ecologia Urbana	Cultura Educació	Drets Socials	T ransició Digital	Economia Recursos	Gerència Municipal	Segueta Prevenció	Coordinació Territorial	TOTAL
2020	97.135.244	16.825.553	6.844.444	7.004.253	588.413	891.944	73.533	1.170.358	130.533.742
2021	101.219.966	21.892.192	17.434.108	3.511.512	3.343.731	553.692	835.640	1.326.225	150.117.066
2022	125.424.774	32.318.455	21.717.948	6.232.042	2.847.503	706.756	1.745.482	980.298	191.973.259
2023	257.615.844	61.425.388	27.235.505	23.415.535	12.134.947	7.545.904	1.506.957	2.959.329	393.839.409
≤ 2024	167.705.301	36.321.294	20.457.598	47.499.506	16.822.941	13.149.550	7.203.996	236.418	309.396.604
TOTAL	749.101.127	168.782.882	93.689.602	87.662.849	35.737.536	22.847.846	11.365.608	6.672.629	1.175.860.078

LOCALITZACIÓ D'ÀMBITS DE LES ACTUACIONS FINALITZADES



CONTRACTACIÓ

INTRODUCCIÓ

En l'àmbit de la contractació, i abans de mostrar xifres, és important relacionar una sèrie de circumstàncies per contextualitzar l'activitat.

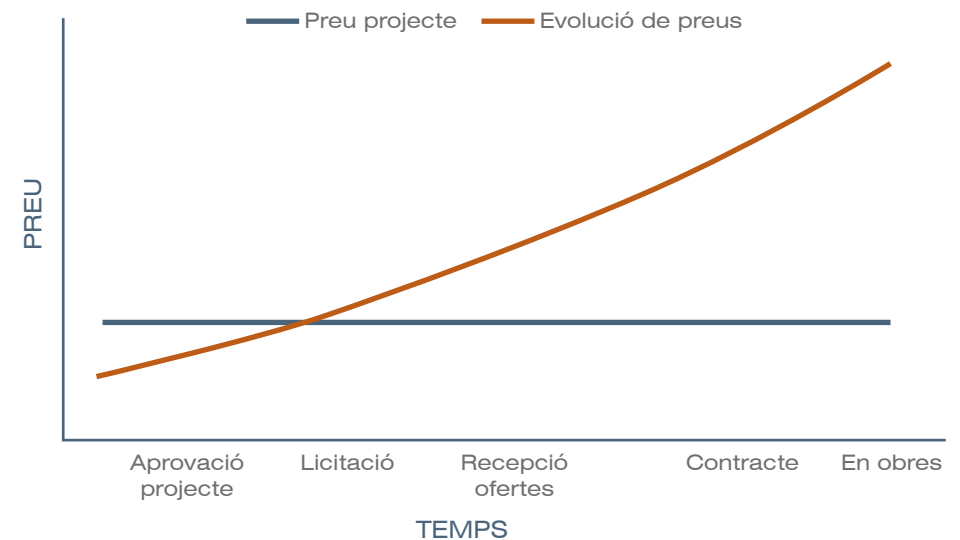
1. ESCENARI INFLACIONISTA

L'escenari inflacionista durant aquest mandat ha suposat una major velocitat de l'increment de preus que dels processos administratius i contractuals.

L'acer i el ciment poden arribar a tenir una repercussió en les obres fins al 25% del preu.

Les conseqüències de la inflació minimitzades a BIMSA han suposat:

- 14 acords marc vigents (més 4 nous acords marc en licitació) per agilitzar la contractació de les obres de menor import.
- Licitacions desertes mínimes (5 en els darrers mesos).
- Baixes menors (21% de mitjana el 2015 a 7-9% el 2023), però mantenint els licitadors.
- Noves licitacions per actualitzar preus de projectes aprovats.
- Adaptació dels preus a aquesta circumstància per a mantenir la concurrència de licitadors.

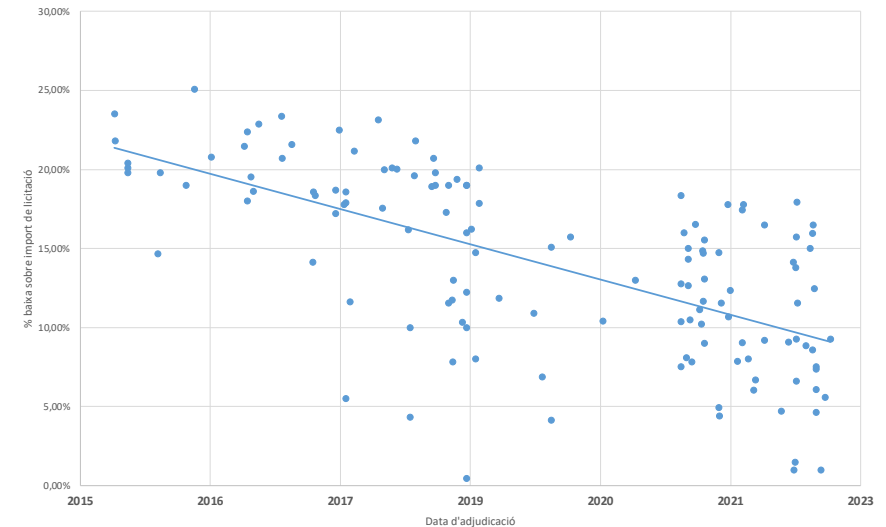


2. EVOLUCIÓ DE LES LICITACIONS

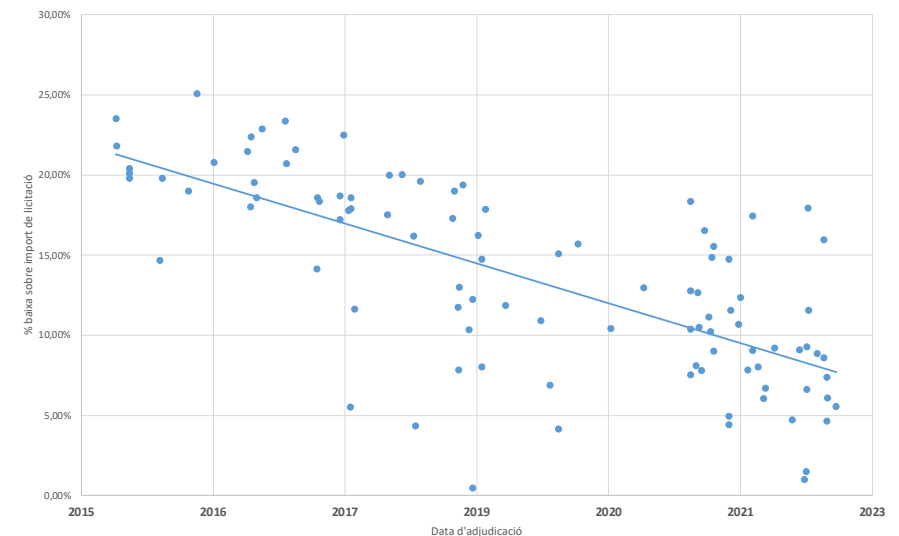
La mitjana de baixes en les licitacions s'ha reduït del 21%, l'any 2015, a aproximadament un 9% l'any 2023. A més, el nombre d'obres licitades aquests darrers dos anys ha estat molt superior. Això és a conseqüència d'una major oferta d'obra pública i privada, el mateix nombre de licitadors i un increment notable de preus.

En el cas de les obres d'edificació, aquesta mitjana de baixes en les licitacions encara és més acusada degut a la major quantitat d'obra privada, arribant a valors d'aproximadament un 7% l'any 2023.

EVOLUCIÓ DE LA BAIXA ECONÒMICA EN LICITACIONS D'OBRA (SUPERIORS A 500.000€)

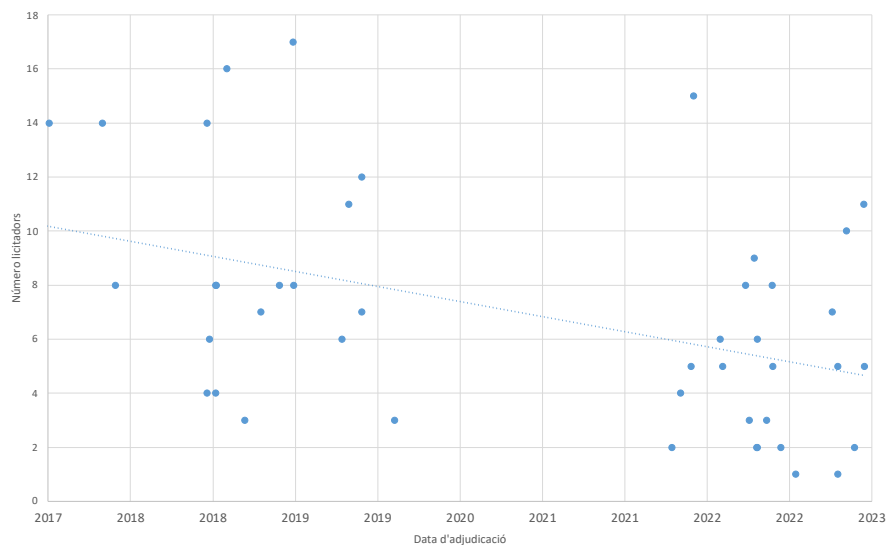


EVOLUCIÓ DE LA BAIXA ECONÒMICA EN LICITACIONS D'OBRA D'EDIFICACIÓ (SUPERIORS A 500.000€)



El nombre de licitadors a les obres d'edificació s'ha reduït pràcticament a la meitat; dels 10 de mitjana de l'any 2017 als 5 d'aquest any 2023. Aquest fet s'explica pel major nombre d'obra pública o privada en licitació aquests darrers anys. La gràfica mostra una gran dispersió de dades, però indica la tendència a concentrar-se en valors baixos en les darreres licitacions.

EVOLUCIÓ DEL NÚMERO DE LICITADORS EN LICITACIONS D'OBRA D'EDIFICACIÓ (SUPERIORS A 500.000€)



3. REVISIÓ DE PREUS

L'objectiu de BIMSA és garantir que el pressupost dels projectes que licita sigui el més ajustat possible al context de mercat en el moment de la licitació.

En aquest sentit, i derivat del marc jurídic establert en les clàusules contractuals i l'aplicació de la normativa en matèria de revisió de preus en els contractes públics d'obres, l'estat de les sol·licitud de revisió de preus, al maig de 2023, és el següent:

- Actuacions susceptibles de reclamació: 273 (78 obres en execució a març 2023 i 195 iniciades entre març 2022 i març 2023)
- Sol·licituds rebudes: 66
- Revisions estimades: 30
- Revisions no estimades: 12
- Expedients abonats: 6 (3,25M€)
- Expedients pendents revisió: 24 (Pendent publicació Índex Preus 4T2022 a finals de juny)



4. EFICIÈNCIA EN LA LICITACIÓ. ACORDS MARC

Una de les mesures portades a terme durant aquest mandat, que ha garantit la racionalitat tècnica en els processos de contractació, ha estat els acords marc (AM).

ACORDS MARC VIGENTS I PREVISTOS

FASE PRÈVIA A LA REDACCIÓ DE PROJECTE

- Geologia, geotècnica i reconeixements del subsol
- Investigació qualitat de sòls, aigües subterrànies i caracterització residus
- Serveis d'arqueologia
- Detecció de serveis i infraestructures existents al subsol
- Auscultació topogràfica
- Auscultació mediambiental
- Aixecaments topogràfics i aixecaments planimètrics
- Execució cales en edificació / Execució cales en Espai Públic

FASE DE REDACCIÓ DE PROJECTE

- AM redacció de projectes de reurbanització i projectes de manteniment integral de l'espai públic o infraestructures
- AM redacció de projectes desplegament i variants infraestructura de baixa i mitja tensió de la xarxa elèctrica
- AM redacció informes d'auditoria de projectes executius d'urbanització/ reurbanització espais públics urbans
- PREVIST AM auditories d'edificació (previsió licitació primavera 23)

Els efectes positius de la implementació d'aquest instrument jurídic han estat:

- Reducció del número de licitacions en un 31%.
- Reducció del termini de licitació en aproximadament 4 mesos en assistències tècniques i 2 mesos en obres.
- Minimització de la contractació menor en un 16%.

FASE D'OBRA

- PREVIST AM obres d'espai públic (previsió licitació primavera 23)
- Obres Pr < 100.000 €
 - Obres urbanització / carrils bici
 - Obres parcs i jardins, talussos i àrees de gossos
- AM obres PRI Enllumenat espai públic

GESTIÓ DE L'OBRA

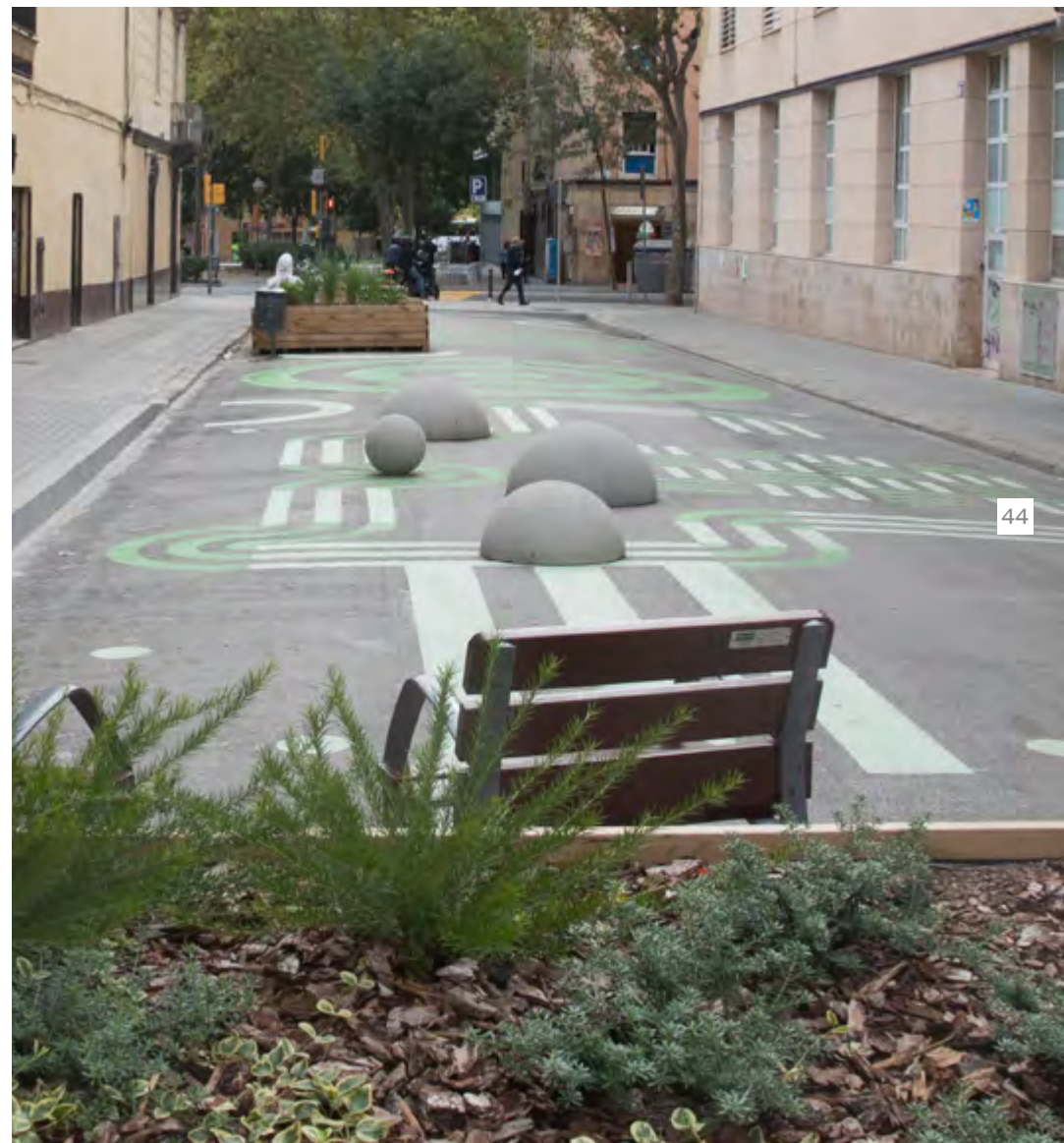
- AM serveis DEO i treballs associats obres Edificació amb VEC < 2.000.000 € IVA exclòs
- PREVIST AM Coordinació Seguretat i Salut (licitació primavera 23)
- AM serveis DO i treballs addicionals obres Infraestructures amb VEC ≤ 2.000.000 € IVA exclòs
- PREVIST AM valoració d'ofertes (infraestructures, edificació, coordinació de seguretat i salut) – Licitació primavera 23

5. EFICIÈNCIA EN LA LICITACIÓ. RECURSOS ESPECIALS EN MATÈRIA DE CONTRACTACIÓ

Cal destacar la baixa incidència d'interposició de recursos especials en matèria de contractació:

- 8 recursos interposats durant el Mandat 19-23, sobre 416 procediments susceptibles de recurs especial de contractació.
- 5 van ser desestimats, 2 no es van admetre i només 1 va deixar sense efecte el procediment de contractació (serveis de neteja i manteniment integral de les oficines de BIMSA).
- En aquest període, el Tribunal Català de Contractes del Sector Públic ha rebut 1.955 recursos.

	Recursos TCCSP	Total Recursos BIMSA
2019	479	2
2020	408	2
2021	383	3
2022	367	0
2023 (fins a 17/05/23)	318	1



6. NOMBRE DE LICITACIONS DESERTES

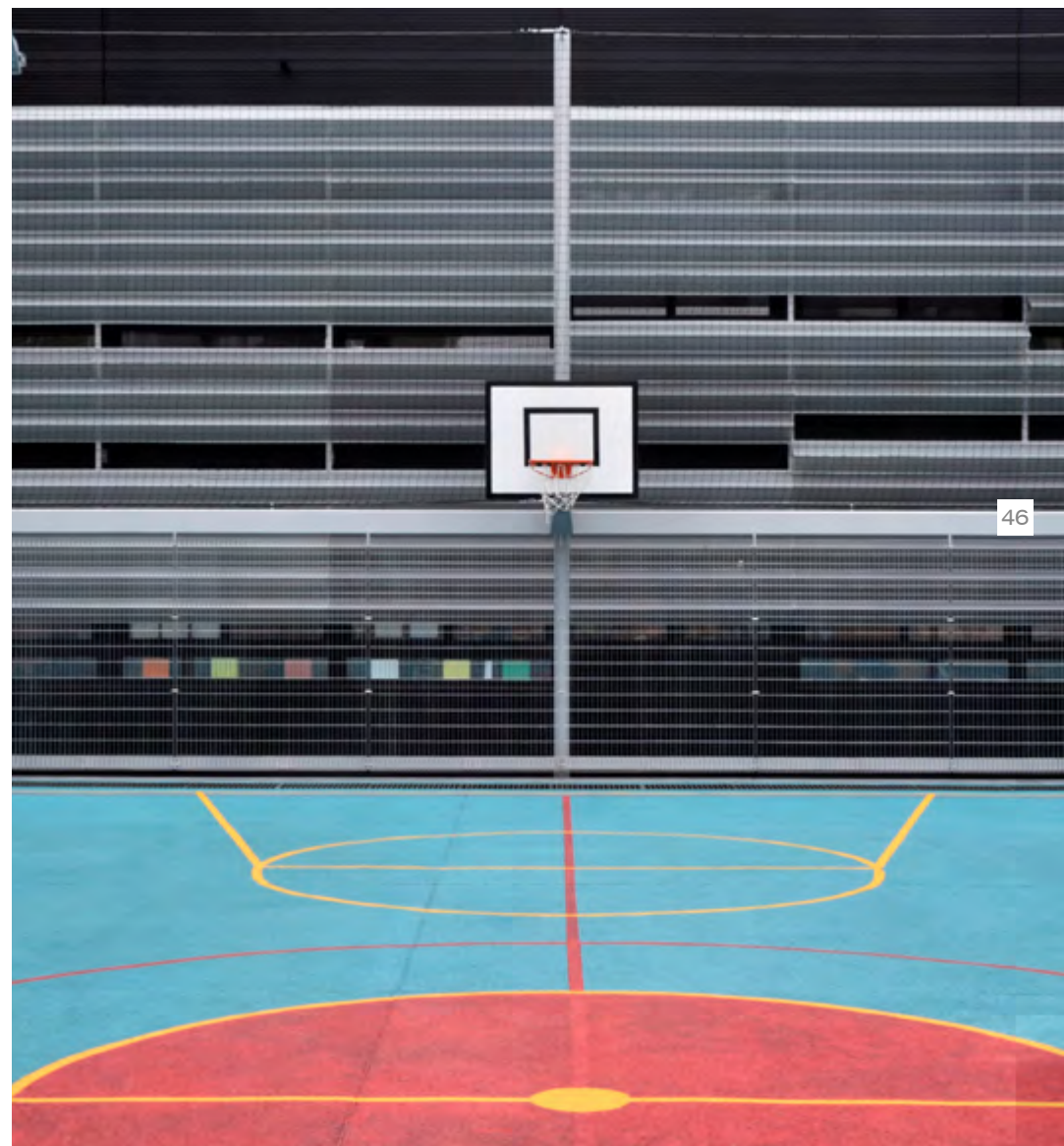
Tot i l'escenari d'increment de preus i d'excés d'oferta d'obra pública o privada:

- Únicament 3 licitacions van quedar desertes l'any 2022 i dels 103 procediments publicats des de l'1 de gener al 15 de maig de 2023, només 5 d'obres de reduït import han quedat inicialment desertes. Han estat resoltes de manera immediata mitjançant adjudicacions directes o adaptació de preus del projecte i nova licitació.
- La resolució d'aquestes adjudicacions no ha implicat més d'un mes d'endarreriment en els casos d'adjudicació directa o per acord marc i d'uns cinc mesos, en el cas d'adaptació i nova licitació.



CONCLUSIONS

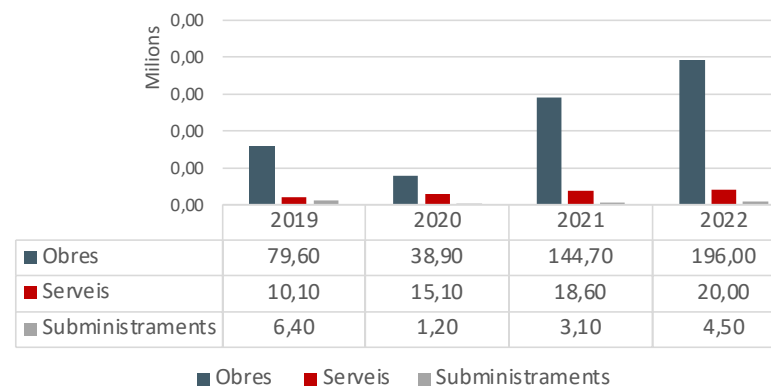
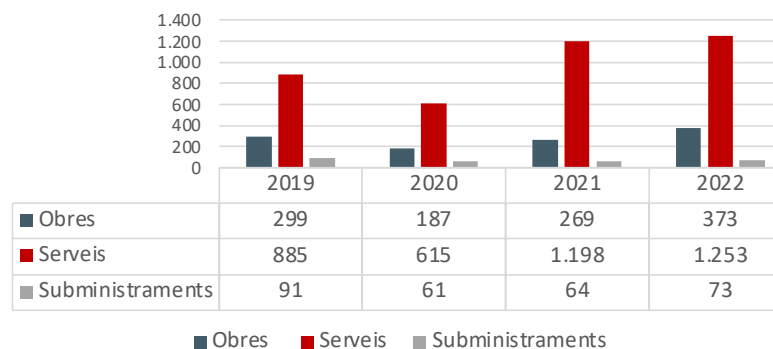
- Mitjana de 8 licitacions per setmana durant el 2023.
- Increment notable de pressupost gestionat amb els mateixos recursos personals i materials (d'una mitjana de pressupost anual a l'entorn dels 200 M€ a una estimació actual propera als 325 M€).
- Mobilització del sector de la construcció en un escenari de manca de personal, tant a nivell de compliment de terminis com d'exigència de producció.
- Capacitat d'adaptació en un entorn amb molts canvis (Covid19 / Guerra d'Ucraïna / Fons Europeus), que no ha afectat la producció total, però sí la programació temporal i preus.
- Ajust de terminis dels processos per complir amb els compromisos (mandat marcat per la Covid19), suposant uns 12 mesos de reducció de l'activitat.
- Ruptura d'estocs: retard en el subministrament d'instal·lacions entre 3 – 9 mesos per manca de proveïdors.



XIFRES PRINCIPALS

CONTRACTACIÓ PER TIPUS DE CONTRACTE

Adjudicacions per tipus de contracte (Import M€)

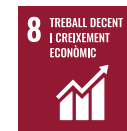
Adjudicacions per tipus de contracte
(Número expedients)

La contractació pública que promou l'Ajuntament de Barcelona i BIMSA com a empresa instrumental ha de col·laborar en el desenvolupament sostenible de la ciutat.

L'activitat contractual de BIMSA es fa pública en el Portal de Transparència.



BIMSA aplica mesures a favor dels drets ciutadans i socials de les persones que executen els contractes o de les persones que en son destinatàries o usuàries: Plans d'igualtat.



BIMSA aplica mesures a favor de les pimes: supervisant del període de pagament del preu a les empreses subcontractades.

NÚMERO D'ADJUDICATARIS PER ANYS

	2019	2020	2021	2022
	649	493	607	611

PERÍODE MIG DE PAGAMENT

	2019	2020	2021	2022
Període mig de pagament	25,61	24,77	20,44	21,27

PERSONAL PROPI EN LA CONTRACTACIÓ ANY 2022



SEGUIMENT DE LA CONTRACTACIÓ SOCIAL

	2019	2020	2021	2022
Mà d'obra directa (hores)	196.018,00	98.184,00	68.537,00	72.539,00
Rati mà d'obra directa/1.700 hores/any	115,30	57,76	40,32	42,67



BIMSA possibilita un creixement econòmic amb un període mig de pagament per sota dels 30 dies establert per la normativa.

BIMSA aplica mesures a favor dels drets laborals de les persones treballadores que executen els contractes: Valoració de la contractació indefinida.



BIMSA aplica mesures per incentivar la ocupació i la inclusió social: contractació de persones en situació d'atur, en dificultats especials d'inserció laboral o exclusió social.

SEGUIMENT IT DE CRITERIS AMBIENTALS

La Instrucció Tècnica (IT) de criteris ambientals de l'Ajuntament de Barcelona és d'aplicació per a tots els projectes redactats i per a les obres, el pla d'ambientalització s'ha de presentar i aprovar en aquelles que tinguin un valor estimat de contracte (VEC), IVA inclòs, superior a 450.000€.

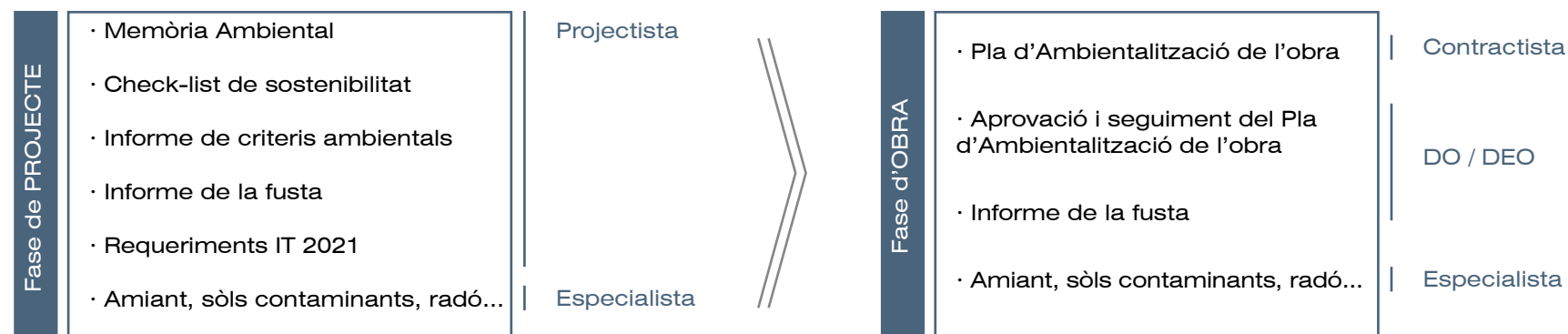
SEGUIMENTS D'APLICACIÓ DE LA IT DE CRITERIS AMBIENTALS

	2019	2020	2021	2022
Projectes	138	52	121	152
Obres amb VEC > 450.000€	46	24	63	97



BIMSA col·labora en el desenvolupament sostenible mitjançant l'aplicació de mesures ambientals en la contractació de projectes i obres, a través del compliment de la IT de criteris ambientals de l'Ajuntament de Barcelona.

RESUM DE TASQUES I RESPONSABILITATS ASSOCIADES ALS DOCUMENTS REQUERITS PER LA IT EN FASE DE PROJECTE I OBRA

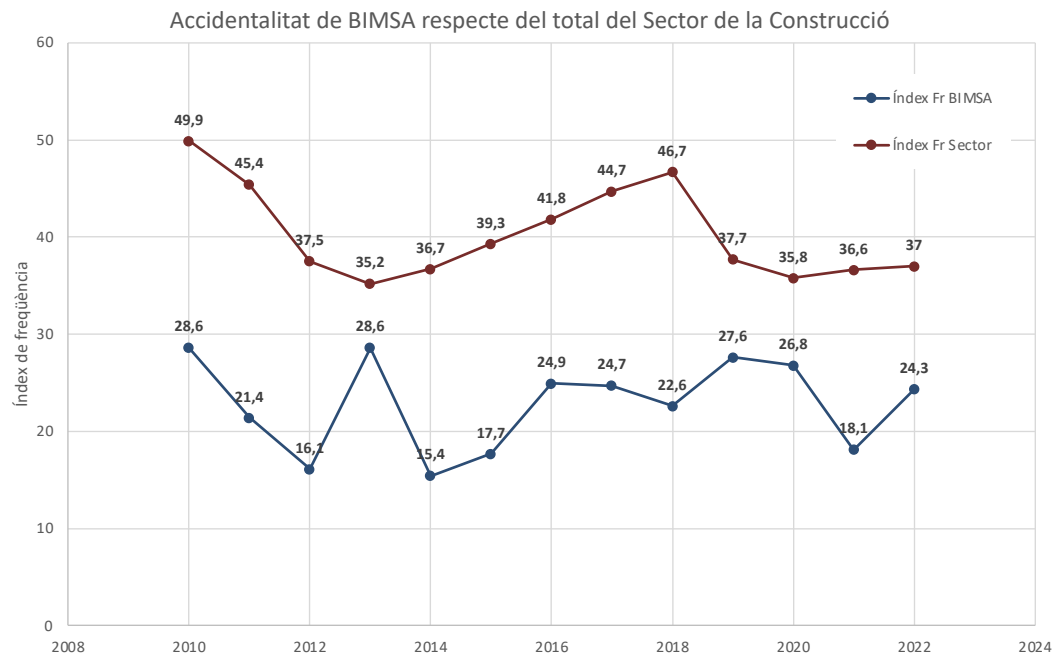


SEGURETAT I SALUT A LES OBRES

En el gràfic adjunt es mostra l'evolució de l'índex de freqüència d'accidentalitat de les obres de BIMSA des de l'any 2010 fins a l'any 2022.

Destacar que aquest ha estat sempre per sota del sector de la construcció. L'any 2022 BIMSA mostra un rati de 24,3 mentre que el sector mostra 37 accidents per milió d'hores treballades.

ÍNDEX DE FREQUÈNCIA D'ACCIDENTS

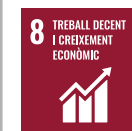


MÀ D'OBRA DIRECTA A LES OBRES

	2019	2020	2021	2022
Mà d'obra directa (hores)	1.776.768,00	859.429,00	939.594,00	1.484.054,00
Rati mà d'obra directa/1.700 hores/any	1.184,51	572,95	626,40	989,37



BIMSA adopta totes les mesures possibles per tal d'evitar o disminuir els riscos derivats de les obres i serveis contractats.

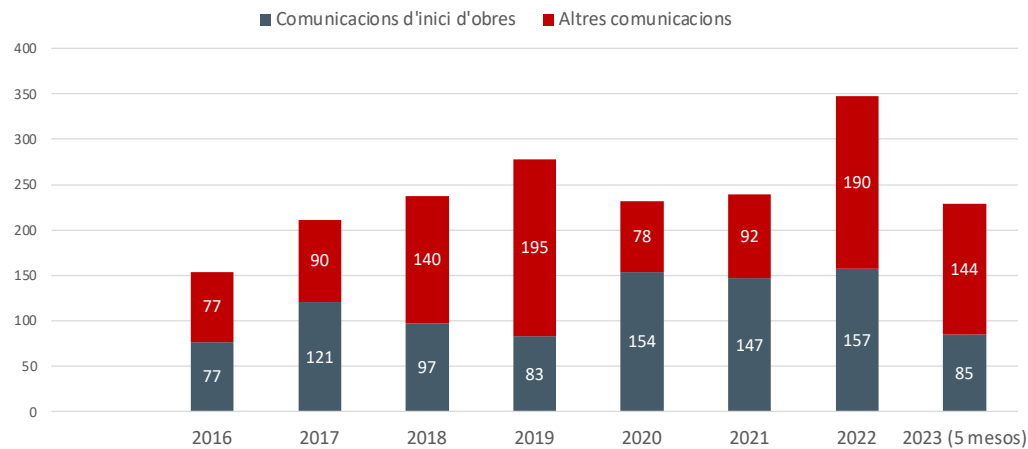


BIMSA mitjançant la contractació a tercers de la inversió executada possibilita la generació d'ocupació.

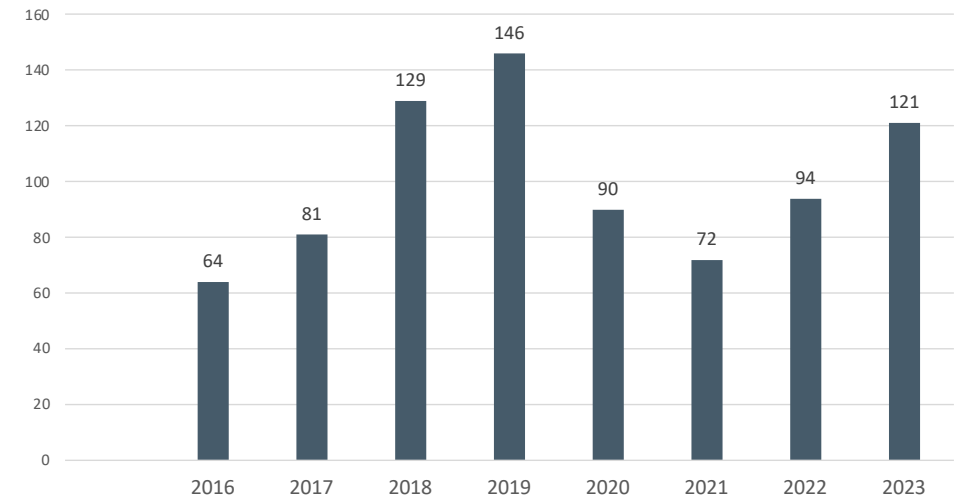
COMUNICACIÓ

	2019	2020	2021	2022	2023
Comunicacions realitzades	278	232	239	347	229

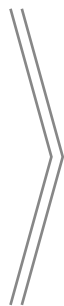
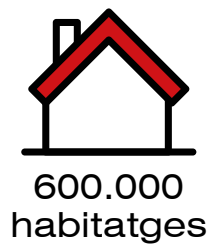
COMUNICACIONS REALITZADES



SEGUIMENTS MENSUALS D'IMATGE DE LES OBRES



La comunicació d'obres realitzada ha arribat a:



Impacte a tota
la ciutadania
(població Barcelona
1.627.559 cens 2023)

QUEIXES I RECLAMACIONS PATRIMONIALS

Quant a les queixes que interposa la ciutadania, vinculades amb l'execució d'obres, s'observa una clara tendència creixent, tal i com es mostra al gràfic adjunt. L'any 2023 la mitjana mensual de queixes gestionades s'enfila fins a les 66 queixes, mentre que els anys anteriors no s'havien superat mai les 25 queixes mensuals.

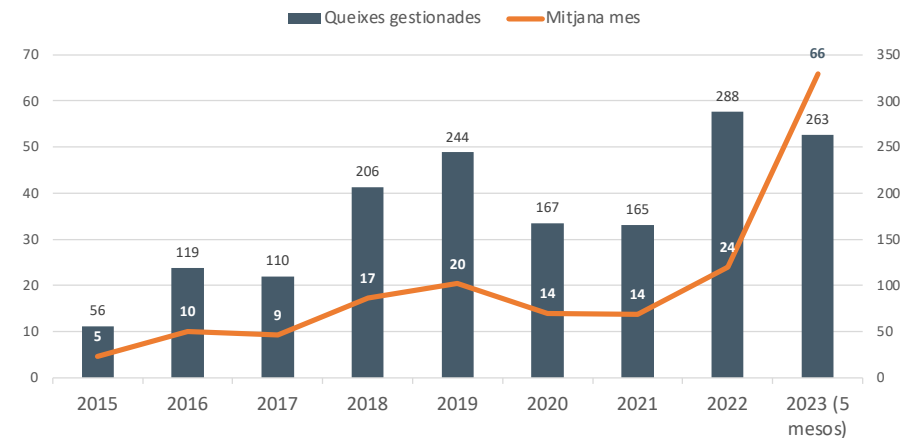
Sens dubte, cal atribuir aquest increment al major volum d'obres iniciades per BIMSA. Malgrat aquest augment, es pot afirmar que la mitjana de queixes rebudes, per cada actuació en curs, és poc rellevant. Del rati número de queixes / obres en curs s'obtenen, tots els anys, uns valors inferiors a cinc queixes per actuació.

BIMSA gestiona, per compte de l'Ajuntament de Barcelona, els expedients de responsabilitat patrimonial, iniciats per l'interessat, que es deriven de les obres que impulsa la societat. En el període 2017-2023 (maig) s'han resolt 110 expedients el resultat dels quals ha estat:

- Expedients no estimats: 95
- Expedients estimats: 15

Dels 95 expedients no estimats per BIMSA s'han interposat 15 contenciosos, per part del reclamant, sent favorables únicament 5 expedients, és a dir, un 5%.

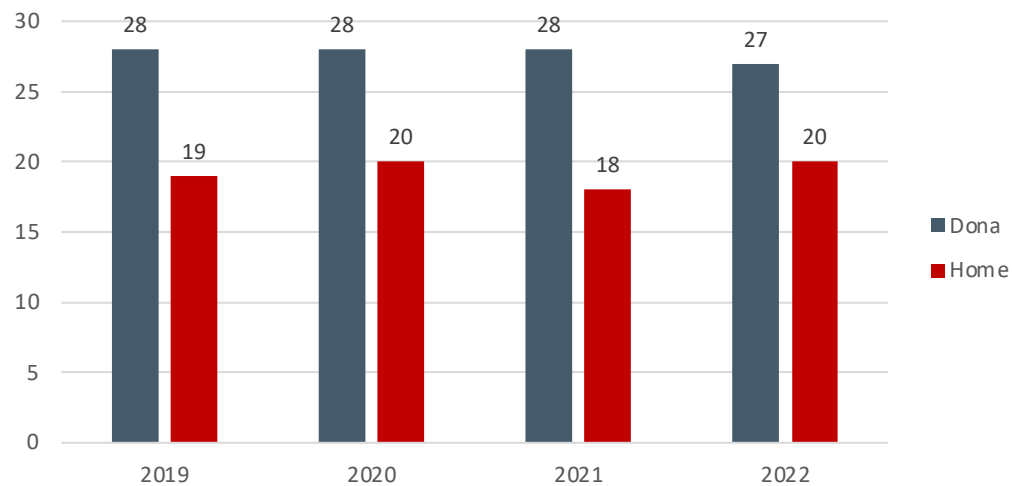
EVOLUCIÓ DE LES QUEIXES D'OBRES GESTIONADES I MITJANA MENSUAL



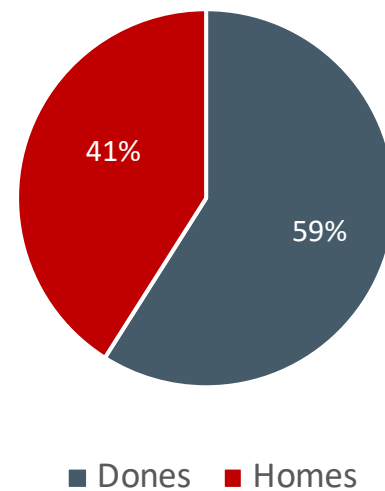
PERSONES

Mitjançant la definició i implementació del Pla d'igualtat, BIMSA té el compromís de fer efectiva la igualtat d'oportunitats real i efectiva entre homes i dones. A continuació es mostra l'evolució de la plantilla entre dones i homes i la proporció mitjana dels últims quatre anys.

DISTRIBUCIÓ DE LA PLANTILLA

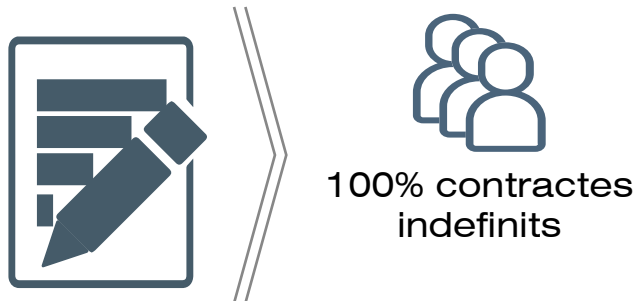


DISTRIBUCIÓ MITJANA 2019-2022



BIMSA promou la igualtat de gènere entre els seus treballadors i treballadores.

% CONTRACTES INDEFINITS ANY 2022

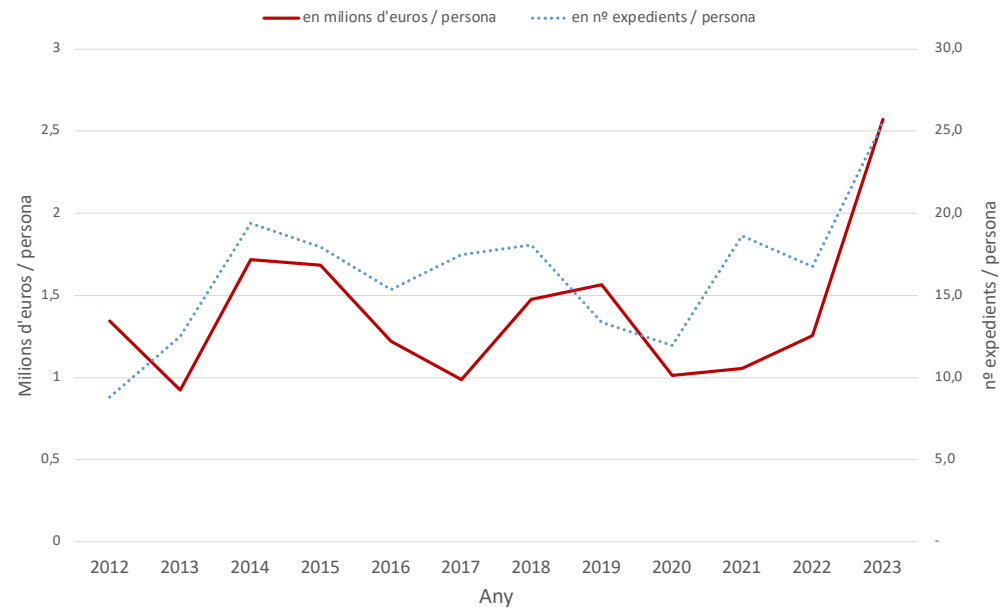


BIMSA aposta per l'ocupació estable i de qualitat dels seus treballadors i treballadores.

CÀRREGA DE TREBALL DE BIMSA

És important assenyalar l'increment de la càrrega de treball que han experimentat les persones de BIMSA aquest darrer any. Per tenir unes dades de referència, la mitjana dels darrers anys dels ratis número d'expedients per persona i volum d'inversió per persona dona unes xifres de 1,4 milions d'euro per persona i 15,6 expedients per persona. L'any 2023 aquests ratis es situen en 2,6 milions d'euros per persona i 25,5 expedients per persona, xifres que representen un augment molt significatiu del 86% i 63% respectivament.

Mitjana	2023
1,4 milions d'euros/persona	2,6 milions d'euros/persona
15,6 expedients/persona	25,5 expedients/persona





Per portar a terme els reptes presents i futurs de la societat s'està dissenyant actualment una Agenda Estratègica pel període 2023-2032, on es definiran 10 eixos estratègics que haurien d'actuar sobre l'activitat global de BIMSA. Paral·lelament s'estan definint programes estratègics dels quals se'n derivaran accions concretes per anar desenvolupant.

Eixos estratègics

1. Sostenibilitat
2. Descarbonització
3. Qualitat
4. Coneixement
5. Eficiència
6. Eficàcia
7. Tecnologia
8. Innovació
9. Transparència / traçabilitat
10. Responsabilitat social i ODS

Programes

1. Arquitectura jurídica i contractació
2. Digitalització
3. Nou espai, organització del treball, persones i formació
4. Organització i producció
5. Sostenibilitat
6. BIM
7. Finançament
8. Innovació i laboratori
9. Materials i industrialització
10. Arquitectura i enginyeria, espai públic i equipaments de qualitat
11. Feminització
12. Pensar
13. Comunicar
14. Seguretat i salut

9

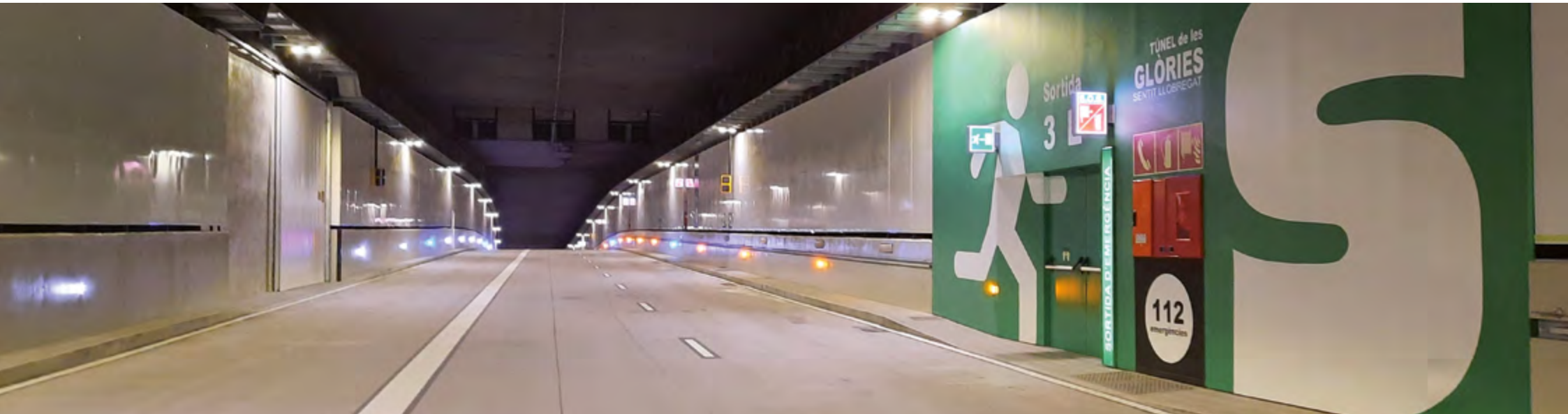
FOTOGRAFIES DE LES
ACTUACIONS DE
REFERÈNCIA DEL MANDAT





Reforma de l'av. Meridiana, entre els carrers de Mallorca i Las Navas de Tolosa/Josep Estivill)





Túnel de les Glòries



Condicionament provisional de la Gran Via, entre el c. de la Independència i la rambla del Poblenou



Implantació del tramvia i reurbanització de l'av. Diagonal, entre la plaça de les Glòries i el passeig de Sant Joan (en execució)



Urbanització de la part central del parc de les Glòries (en execució)





Urbanització dels eixos verds i places de l'Eixample: carrer de Girona

Urbanització dels eixos verds i places de l'Eixample:
crúlla entre els carrers de Girona i del Consell de Cent



Urbanització dels eixos verds i places de l'Eixample: carrer del Consell de Cent







Transformació del carrer de Pi i Margall (en execució)





Reforma de La Rambla tram entre el passeig de Colom i el carrer del Portal de Santa Madrona (en executió)



Port Olímpic: construcció del nou accés i adequació dels locals del moll de Mestral













Millora de la plaça d'Armes del parc de la Ciutadella. Ciutat Vella

Reurbanització de la plaça Sant Miquel. Ciutat Vella





Reurbanització de l'espai interior d'illa de la Casa Macaya. Eixample







Construcció d'un pavelló poliesportiu i una escola bressol al carrer de Roger 48 - 64. Sants-Montjuïc

Urbanització tàctica dels entorns del carrer Viriat. Sants-Montjuïc



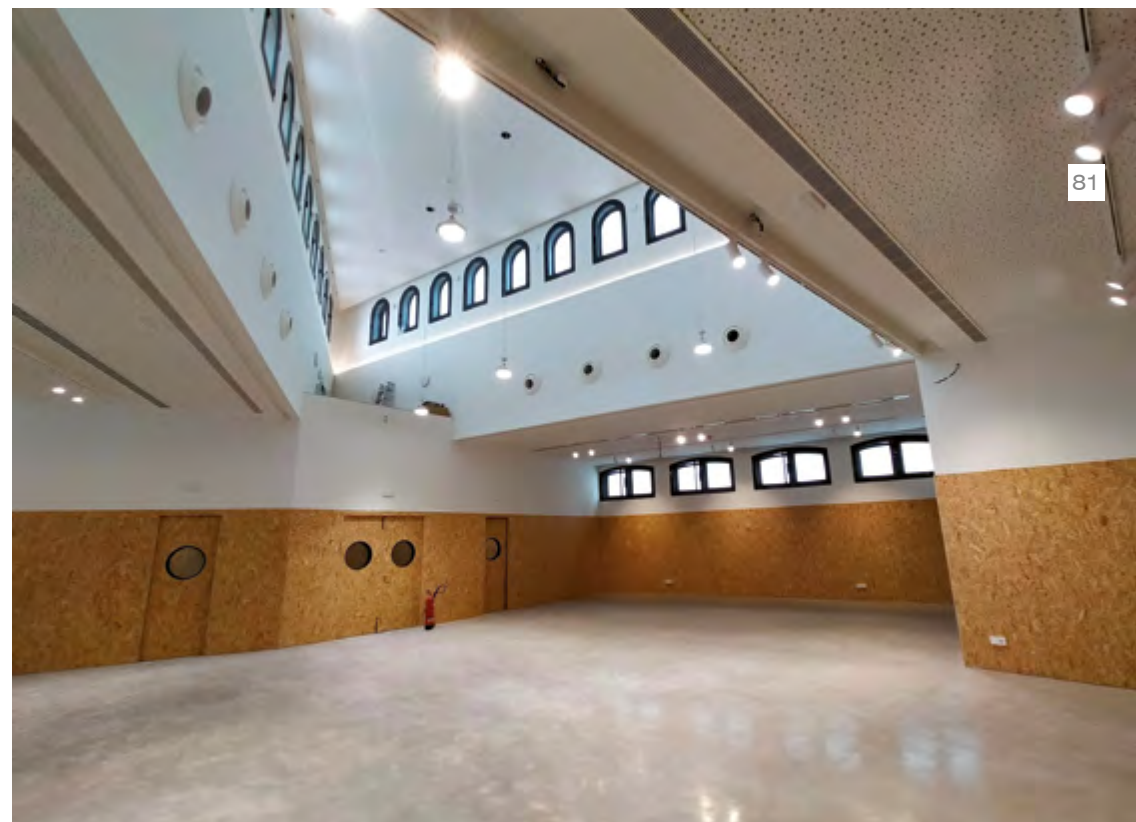


Reurbanització de la plaça Coll de Finestrelles i entorns. Les Corts



Reurbanització del carrer Major de Sarrià. Sarrià-Sant Gervasi

Reforma del mercat de Vallvidrera per acollir un equipament cultural.
Sarrià-Sant Gervasi





Adequació de l'antiga casa Canals i Junyer. Gràcia



Reurbanització de la plaça de Mons. Gràcia

Reurbanització dels carrers de la Clota (Capcir, Amor i
passatge Sant Feliu). Horta-Guinardó



Millora de l'entorn de la masia de Can Soler. Horta-Guinardó





Construcció d'una pista esportiva a l'espai de Campillo de la Virgen. Nou Barris





Reurbanització del carrer Gran de Sant Andreu. Sant Andreu





Construcció de l'edifici d'equipaments Porta Trinitat. Sant Andreu



Construcció de la biblioteca Gabriel García Márquez. Sant Martí

Rambla Poblenou, 154, 3a - 4a planta
08018 Barcelona
www.bimsa.cat



**Ajuntament
de Barcelona**

BIMSA, Barcelona d'Infraestructures Municipals